

檔 號：
保存年限：

桃園國際機場股份有限公司 函

地址：桃園市大園區航站南路9號
承辦人：徐儀秦
電話：03-3062123
傳真：03-3062188
電子信箱：ivy070804@taoyuan-airport.com

受文者：台北市航空貨運承攬商業同業公會

發文日期：中華民國115年6月18日

發文字號：桃機開發字第1152201255號

速別：普通件

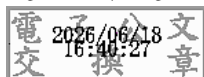
密等及解密條件或保密期限：

附件：如文 (2201255_202606桃園機場航空貨運分析.pdf、2201255_鋰電池查核結果.pdf、2201255_宣導事項.pdf、2201255_簽到表.pdf、2201255_會議紀錄.pdf、2201255_歷次會議列管議題辦理情形.pdf)

主旨：檢送115年6月11日召開「桃園國際機場航空貨運業務協調會第104次會議」紀錄1份，請查照。

正本：交通部民用航空局、財政部關務署臺北關、內政部警政署航空警察局、農業部動植物防疫檢疫署桃園分署、航聯會貨運小組、中華民國航空貨物集散站經營商業同業公會、台北市航空貨運承攬商業同業公會、台北市報關商業同業公會、桃園航勤股份有限公司、長榮航勤股份有限公司、美商優比速國際股份有限公司台灣分公司、美商聯邦快遞股份有限公司台北分公司、本公司本公司稽核室、航務處、工程處、營運安全處、維護處、業務處

副本：



檔 號：
保存年限：

桃園國際機場股份有限公司 函

地址：桃園市大園區航站南路9號
承辦人：徐儀秦
電話：03-3062123
傳真：03-3062188
電子信箱：ivy070804@taoyuan-airport.com

受文者：台北市報關商業同業公會

發文日期：中華民國115年6月18日

發文字號：桃機開發字第1152201255號

速別：普通件

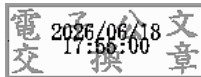
密等及解密條件或保密期限：

附件：如文 (2201255_202606桃園機場航空貨運分析.pdf、2201255_鋰電池查核結果.pdf、2201255_宣導事項.pdf、2201255_簽到表.pdf、2201255_會議紀錄.pdf、2201255_歷次會議列管議題辦理情形.pdf)

主旨：檢送115年6月11日召開「桃園國際機場航空貨運業務協調會第104次會議」紀錄1份，請查照。

正本：交通部民用航空局、財政部關務署臺北關、內政部警政署航空警察局、農業部動植物防疫檢疫署桃園分署、航聯會貨運小組、中華民國航空貨物集散站經營商業同業公會、台北市航空貨運承攬商業同業公會、台北市報關商業同業公會、桃園航勤股份有限公司、長榮航勤股份有限公司、美商優比速國際股份有限公司台灣分公司、美商聯邦快遞股份有限公司台北分公司、本公司本公司稽核室、航務處、工程處、營運安全處、維護處、業務處

副本：



桃園國際機場航空貨運業務協調會

第 104 次會議紀錄

- 一、 會議時間：115 年 6 月 11 日(星期四)上午 10 時
- 二、 會議地點：第二航廈 B2 樓 B064-1 會議室
- 三、 主持人：余副總經理崇立 紀錄：徐儀秦
- 四、 主席致詞：
- 五、 報告事項及宣導事項：
 - (一)報告案：
 1. 近期桃園機場航空貨運量分析。(如附件 1)
 2. 進口快遞鋰電池貨物查核結果。(如附件 2)
 - (二)宣導事項(如附件 3)
- 六、 會議結論：
 - (一)報告案第 1 案：鑒於近年本場貨運量明顯提升，且業者對今年運價波動有感，建議機場公司(物開處)可觀察運價是否隨市場波動，造成價格排擠效應現象。
 - (二)報告案第 2 案：進口快遞 C3 鋰電池貨物「不實申報」或「申報錯誤」的情形已大幅減少，本季台北關抽核進口快遞 C3 鋰電池貨物共 35 件，聯合稽核案件為 0 件，請各單位持續維持相關查緝量能及預防作業，並請台北關視情況調整注檢條件。
 - (三)宣導事項：請貨運站及地勤業者持續注意空側違規事件，另由於今年機場貨量預期持續成長，請業者適時檢討裝備及貨盤停放空間，另請各單位於汛期季節來臨前，完成防颱防汛作業整備作業。

(四)列管議題第 1 案：為釐清 501 至 513 機坪倉儲公司前方基礎設施維護權責及討論後續維護管理；並整體規劃空側倉儲承租區域與內交通道間之標誌及標線。

1. 請機場公司(工程處)續辦 504-513 貨運機坪分區分段修繕施工說明會，並請倉儲業者提出相關需求，俾利機場公司辦理維護管理權責移交。
2. 本案持續列管。

(五)列管議題第 2 案：台北市航空報關商業同業公會反映連續假日後之上班日，貨車停等及提貨時間冗長，造成業者超時工作、營運成本增加等問題。

1. 有關倉儲業者提出規劃貨車停等區、推動預約進場入口管制及提升碼頭周轉率等措施，請機場公司(物開處)持續辦理，以減少碼頭滯留與作業尖峰進場車輛回堵的情形為原則。
2. 若推廣「主號領貨」及碼頭收費機制將影響整體貨運站業者生態，請機場公司(物開處)持續關注貨運站營運相關軟體設施發展，以因應近年貨量成長需要，俾利未來新貨運園區整體作業順暢。
3. 本案持續列管。

(六)列管議題第 3 案：遠雄自貿港公司建議完善機場至自貿港區之交通接駁。

1. 請機場公司(物開處)持續與桃園市政府交通局協調，在國 1 甲橋下道路通車前，相關客運路線繞駛捷運坑口站、桃園航空自由貿易港區之可行性。
2. 捷運站(A11)為重要捷運節點，請機場公司(物開處)持續與

桃園市政府交通局溝通協調「桃小巴」自捷運站(A11)至桃園自由貿易港區或航廈短程接駁之可行性。

3. 若未來貨運園區公共運具有試辦無人駕駛接駁 POC 案，可優先將遠雄自由貿易港區納入行車路線或試辦地點。
4. 本案持續列管。

(七)新增提案：無。

(八)臨時動議：

1. 長榮航勤公司建議：

- (1) 請倉儲業者在使用空側盤車時，先行確認是否為該公司所有，避免混用、誤用其他業者所屬之盤車裝備。
- (2) 另有鑑於近期貨量上升，各倉儲皆有滿倉導致無法進倉情形，地勤業者將貨物暫放於裝備暫存區時，應注意是否違反機場公司空側作業規定，並請倉儲業者注意交接區理貨量能，避免造成違規事件。

會議結束：上午 11 時 25 分。

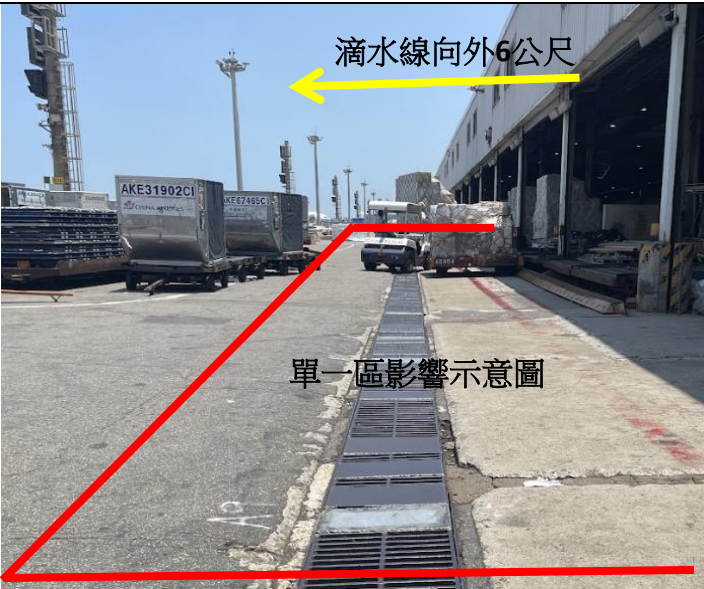
歷次會議列管議題辦理情形

案號	案由	前次會議結論	辦理情形
1130318-2	釐清501至513機坪倉儲公司前方基礎設施維護權責及討論後續維護管理；並整體規劃空側倉儲承租區域與內交通道間之標誌及標線。	<p>一、請機場公司(工程處)續辦501-504貨運機坪租賃範圍已完工區域之維護管理權責移交，尚未修繕完成部分請持續辦理。</p> <p>二、請機場公司(工程處)提出504-513貨運機坪修繕預計辦理時程表(分區分段並請機場公司(物開處)協助後續相關作業事宜。</p> <p>三、本案持續列管。</p>	<p><u>115.06.11辦理情形</u></p> <p>【機場公司工程處】</p> <p>一、已於115年5月28日完成501-504貨運機坪租賃範圍之維護管理權責移交。</p> <p>二、有關504-513機坪施工分區初步規劃詳附件說明，請倉儲業者協助針對分區方式提供相關意見或需求，以利本處依貴單位需求調整並辦理後續作業。</p>
1150317-1	台北市航空報關商業同業公會反映連續假日後之上班日，貨車停等及提貨時間冗長，造成業者超時工作、營運成本增加等問題。	請機場公司(物開處)另行召開會議釐清問題原因、建議改善對策，作為未來新貨運園區先期準備、規劃之參考。	<p>【機場公司物業開發處】</p> <p>機場公司於115年4月23日就此議題與倉儲業者交流，重點摘述如下：</p> <p>一、規劃貨車停等區：建議機場公司協助規劃適當場地作為貨車停車區，減少車輛於碼頭滯留與作業尖峰進場車輛回堵的情形。</p> <p>二、推動預約進場入口管制：貨車司機先行預約，貨運站確認貨物具備放行資格，發送資訊予貨車停等區的貨車司</p>

			<p>機，落實「貨車沒有放行單、沒有預約不得進場」的政策。</p> <p>三、 推廣「主號領貨」措施，減少貨車於碼頭理貨、併貨占用空間之亂象：鼓勵貨車將整批主號貨物直接領取，載運到貨運站以外的物流倉庫或適當空間再進行理貨、分貨作業，以最快速度完成貨物提領作業，提升碼頭周轉率。</p> <p>四、 以收費機制提升碼頭周轉率：以訂定基本作業時間（例如一小時），超時則採取累進計費或收取高額的停車費用，藉由收費機制改變目前貨車不合理佔用場地的碼頭生態。</p>
1150317-2	遠雄自貿港公司建議完善機場至自貿港區之交通接駁	請機場公司(物開處)另行邀集相關單位研商討論。	<p>【機場公司物業開發處】</p> <p>本公司已於分別於115年3月9日及5月20日召開研商會議，改善措施摘述如下：</p> <p>一、 擴充航廈巡迴巴士班次：航廈巡迴巴士已於4月份針對尖峰時段增加班次並納入正式班表。航廈巡迴巴士服務對象以「機場旅客」為主，未來重新招標時再行評估班次量能。</p> <p>二、 研議客運路線繞駛並增設站位：建議客運路線(5022)繞駛捷運坑口站、桃園航空自由貿易港區，惟現行將增加行車里程與司機工時銜接問題，客運業者評</p>

			<p>估後暫不調整。待國1甲橋下道路通車後再檢討路線調整可行性。</p> <p>三、「航廈排班計程車」共乘媒合機制：有乘車需求者可告知排班服務人員協助媒合。考量第一航廈路緣空間有限及資源配置，暫不設置專屬計程車共乘區。</p> <p>四、「YouBike 2.0E」布建與替代路廊說明：目前航空城土地進行整地開發，桃園航空自由貿易港區至捷運坑口站自行車騎乘路廊仍受阻。另考量「YouBike 2.0E」電動輔助車非特定站點定額部署，隨使用者租借而流動。建議桃園市政府交通局針對電動輔助車之使用需求適時檢討調整配置數量。</p> <p>五、「桃小巴」新型態短程運輸接駁服務：經桃園市政府交通局研議，由於「桃小巴」定位為「鄰里社區」到「交通節點」之短程接駁。捷運站(A11)至桃園自由貿易港區非屬現階段服務範疇。</p>
--	--	--	--

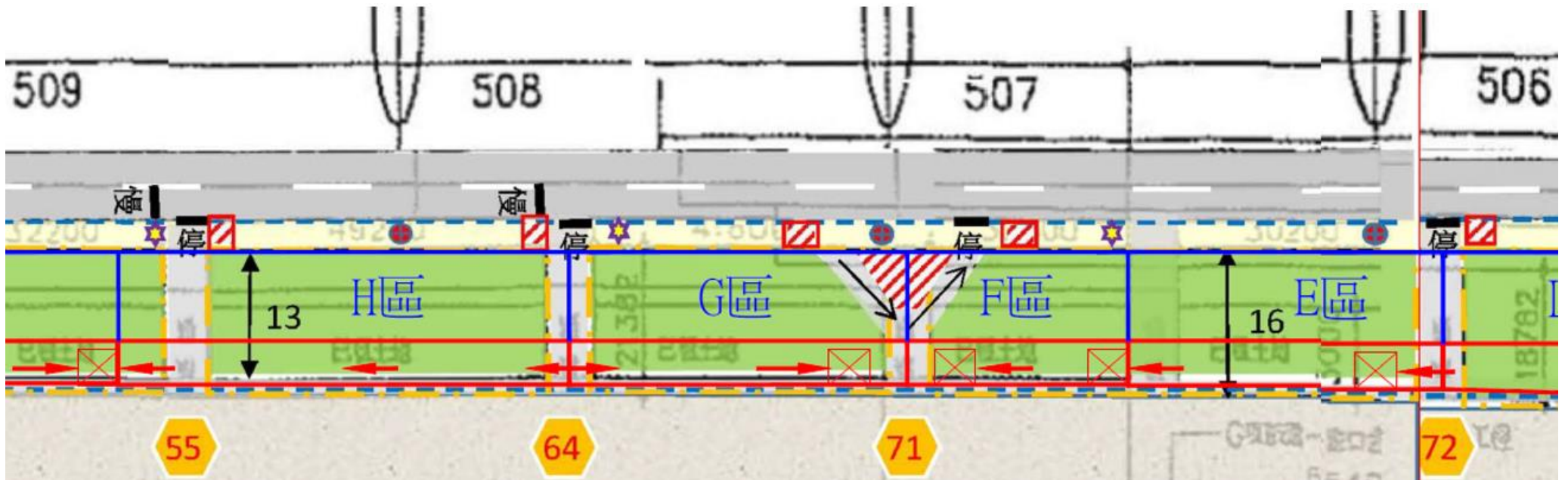
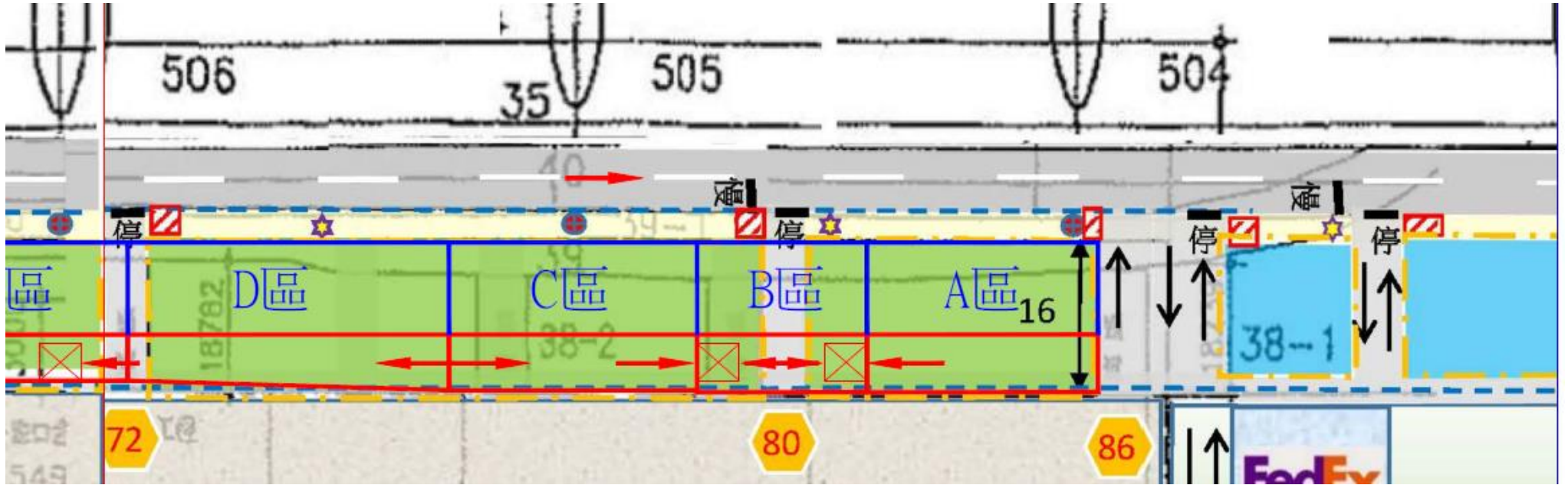
504-513機坪施工分區初步規畫(第一階段)

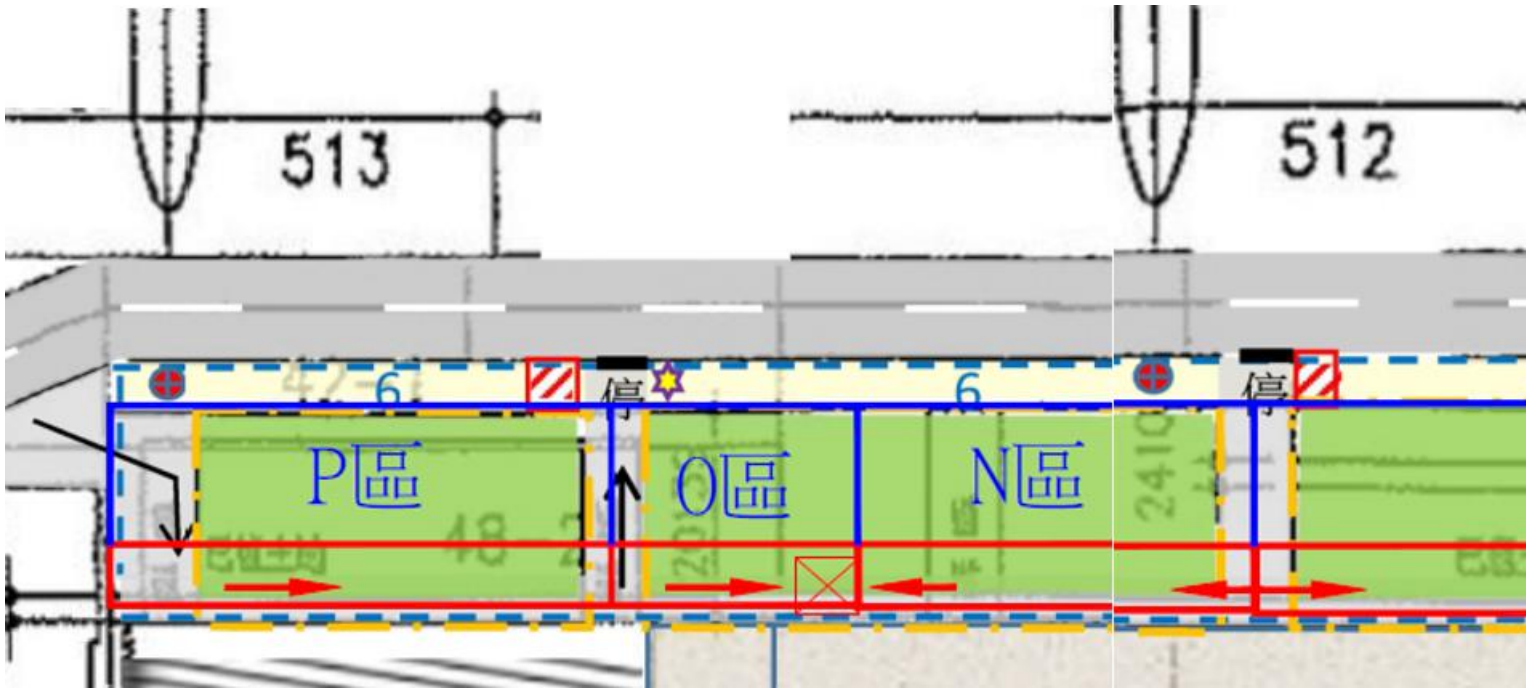
分區	長度 (公尺)	施工時間 (含養護)	影響出入口 編號或通道	說明
A	35	15天	*	 <p>滴水線向外6公尺</p> <p>單一區影響示意圖</p> <p>水溝蓋翻修作業模擬示意圖</p>
B	15	12天	80	
C	40	15天	*	
D	45	15天	72	
E	45	15天	72	
F	45	15天	71	
G	45	15天	71、64	
H	45	15天	64、55	
I	45	15天	51	
J	45	15天	45	
K	45	15天	38	
L	45	15天	38、34	
M	45	15天	半車道通行	
N	45	15天	半車道通行	
O	15	12天	半車道通行	
P	30	15天	半車道通行	

1. 第一階段針對倉儲前方水溝蓋翻修作業，施工範圍影響滴水線向外6公尺，參考物業開發處提供之車道配置圖進行各分區施工規劃。

2. 預計完成第一階段翻新水溝蓋後，進行第二階段裝備堆放區

施工。







桃園國際機場

Taoyuan International Airport

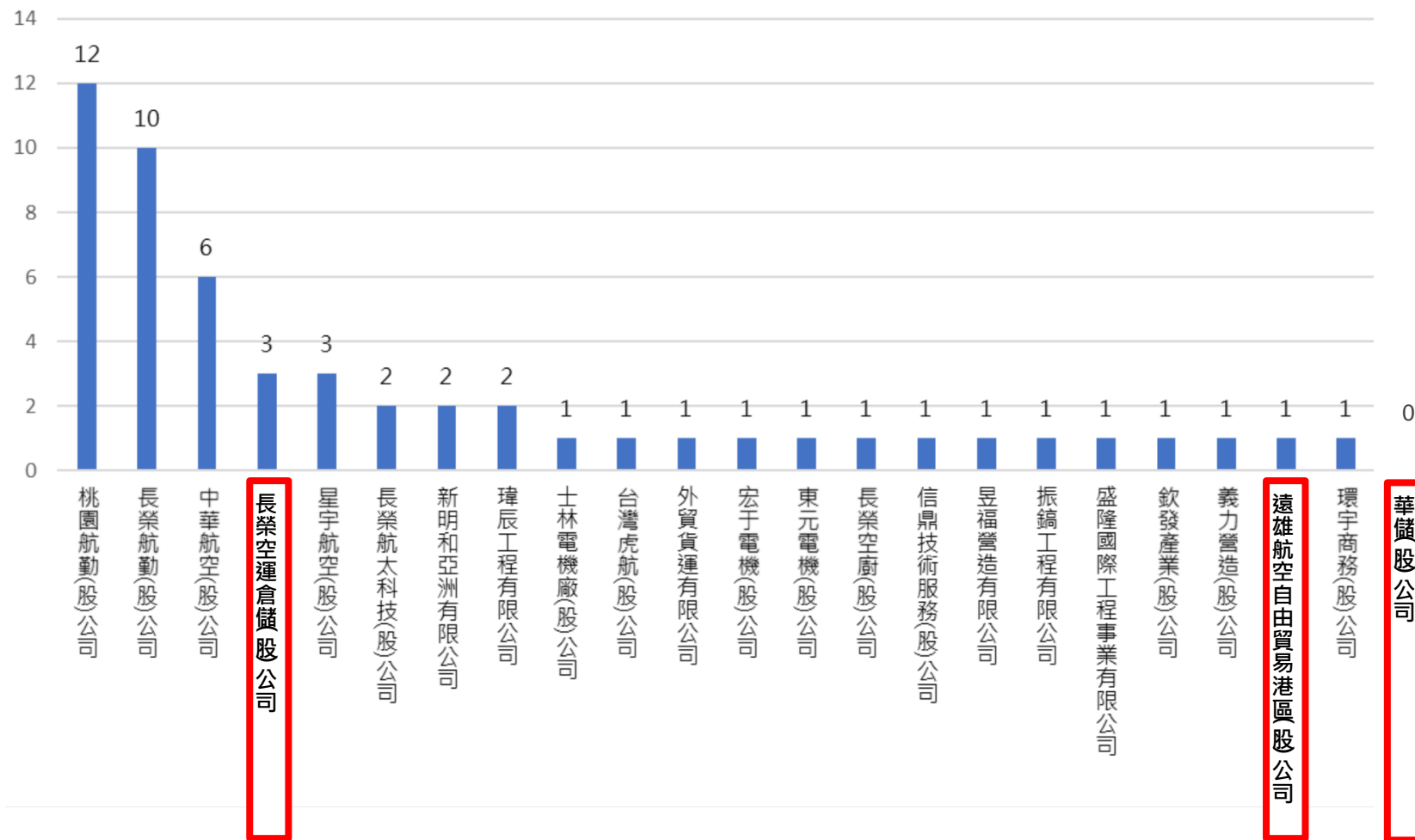
第104次航空貨運業務協調會

宣導事項

物業開發處

115年6月11日

115年1-4月空側違規事件次數統計(共計54件)



業者 月份	華儲	榮儲	遠雄
1月	0	1	0
2月	0	0	1
3月	0	0	0
4月	0	2	0
5月			
6月			
7月			
8月			
9月			
10月			
11月			
12月			
小計	0	3	1
共計	4		

115年1-4月空側違規事件項目統計(共計54件)

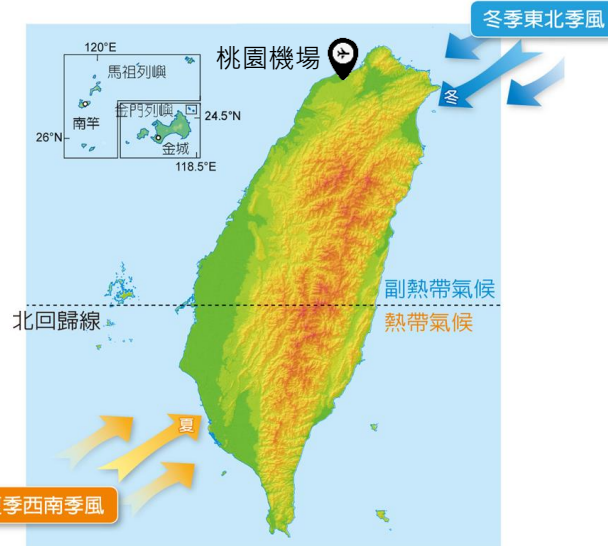


桃園機場盛行風向

- 東北季風(約10月至次年4月)
- 西南季風(約5月至9月)

戶外作業危害預防

- 低氣溫危害預防(約12月至次年3月)
- 高氣溫危害預防(約6月至10月)



盤櫃遭強風吹翻 盤櫃偏移占用車道



膠膜未確實繫固 指派專人隨時清理



重申有關桃園機場園區發生異常事件通報窗口(114年4月8日桃機衛字第1143000551號)，以及發生職業災害或虛驚事件，請各單位依規定辦理通報作業(115年5月18日桃機衛字第1153000889號)

本機場園區所有作業單位(包含承攬商、非承攬之駐站單位及倉儲業者等)異常事件之通報窗口。當異常事件發生時，第一時間除通報本公司轄管合約主辦單位外，並依事發位置同時通報以下單位：

(一)陸側：營運控制中心(03-3061999)。

(二)空側：航務處(03-3063916~7)，並由該處複式通報營運控制中心。

發生異常
事件單位

第一時間
同時通報

桃園機場公司轄管合約主辦處室
物業開發處 貨運站各履約窗口
03-3062111(上班時段)、0973-119-319(不分時段)

複式通報

發生地點：

- 陸側：營運控制中心(03-3061999)
- 空側：航務處(03-3063916~7)
(航務處複式通報營運控制中心)

- **落實企業防災**：密切注意氣象與災情資訊，做好防災整備。
- **推廣智慧防災**：轉知所屬使用「消防防災e點通」掌握災情。

防汛先準備 大雨不慌張

11Hour	3Hour	6Hour
雙文廟 士林區 15	遠山里 士林區 36	雙文廟 士林區 46
貓空 文山區 10	雙文廟 士林區 35	遠山里 士林區 35
茶壠廠 鹿港區 6	貓空 文山區 20	陽明山 士林區 18
指南里 文山區 6	陽明山 士林區 18	貓空 文山區 18
陽明山 士林區 7.5	五分山 士林區 7.8	茶壠廠 鹿港區 6

水利處 / 黃冠華 X 環保處 / 王秉鈞·莊鎮榮

注意！五月起正式進入汛期

內政部消防署
National Fire Agency, MCI

全民防災e點通

防災有Bear來 進化登場

- 訊息推播**：災害應變時，公告推播災情訊息
- 災害情報**：提供災害發生時的相關資訊
- 平安通報**：透過行動平台即時通報平安訊
- 防災地圖**：查詢災害與避難所位置

跟我一起做好 防災準備吧
平時有準備 災時不狼狽!

<http://bear.emic.gov.tw/>

提供個人化防災警示及應變資訊，隨時了解切身相關之災害資訊及防災準備知識，平時做好防災準備，災時從容應變，防災不狼狽。

熱危害預防

多喝水

應有充分飲用水，少量多次飲用，適時補充水分

多休息

每小時需有適當休息，避免中午時間從事重體力工作

遮陽·降溫

搭帳篷或樹蔭遮陽，採用風扇或水霧，降低環境溫度

熱危害症狀

熱中暑

體溫攝氏40度以上
意識模糊不清
同熱衰竭症狀

熱衰竭

頭暈、嘔吐
視力模糊
改變姿勢時，血壓降低

熱暈厥

短暫失去意識

熱水腫

手腳水腫

熱痙攣

肢體肌肉呈現局部抽筋現象

緊急處置

1 **蔭涼**

移動人員至蔭涼通風處

2 **脫衣**

鬆開衣物並移除外衣

3 **散熱**

使用風扇吹以加速熱對流效應散熱；或放置冰塊或保冷袋於頭部、腋窩、鼠蹊部處加強散熱

4 **補水**

意識清醒者可給予稀釋的電解質飲品或加少許鹽的冷開水（不可含酒精或咖啡因）

5 **送醫**

儘快送醫處理（撥打119或自行送醫）

高氣溫戶外作業熱危害預防行動資訊網

首頁

- 簡介
- 網站相關介紹
- 最新消息與相關資源
- 相關資訊與資料連結
- 熱危害風險等級查詢計算
- 提供熱指數計算及預報功能
- 鄰近醫療機構資訊
- 可查詢鄰近指定位置的醫療機構資訊，以供建立緊急應變機制
- 常見熱疾病處置原則
- 常見熱疾病種類、症狀及處置方式
- 高氣溫戶外作業檢核表
- 提供線上作業檢核表，可供留存紀錄

高氣溫戶外作業熱危害預防行動資訊網

首頁 / 熱危害風險等級查詢計算

第二級 格外注意 (26.7 - 32.2)

第三級 危險 (32.2 - 40.6)

第四級 極度危險 (40.6 - 54.4)

熱指數: 45.0

現在時間: 年月日時分

18時 21時 00時 03時 06時 09時

危害預防及管理措施 | 預報資料

備註:

- 未達高氣溫風險等級者，指熱指數未達26.7的情形。
- 對於熱指數超過58.9者，均屬第四級，因此超過該數值者，皆以超過58.9呈現。
- 本網站顯示的熱指數，原則係依勞動部頒布的「高氣溫戶外作業熱危害預防指引」內容設置。
- 對於額外條件有勾選陽光直接照射下或穿著厚重防護衣作業者，本網顯示較高一級顯示的熱指數係依原數值占

- 【職安署】高氣溫作業防護資訊網
<https://hiosha.osha.gov.tw/>
- 【職安署】高氣溫作業危害預防專區
<https://www.osha.gov.tw/48110/48207/48309/>

- 【職安署】高氣溫作業熱危害預防指引(114.6.20第三版)
<https://reurl.cc/A39yZE>
- 【衛福部】預防熱傷害衛教專區
<https://www.hpa.gov.tw/Pages/List.aspx?nodeid=440>

演習時間：115年8月13日(星期四)13:30-14:00

航班與旅客管制：

- 正常運作：航機照常起降、靠離、行駛
- 出境旅客：候機室旅客不受演習管制
- 入境旅客：下機旅客依引導就近航廈避難

員工與租戶配合：

- 免受管制：行控/緊急事故/機敏處所值班必要人員
- 人車管制：其餘人車配合軍警引導，就地疏散避難
- 重要提醒：注意洽公時段，並遵守演習管制以免受罰



2025 城鎮韌性(防空)演習裁罰案例

項次	地方政府	裁罰事由	罰鍰 (新臺幣)
1		114年7月15日1345時，賴姓及陳姓女子於南屯區大墩路駕駛機車遭媒體批露，經調閱監視器影像佐證，違規事實明確。	各 3萬元
2	臺中市政府	114年7月15日1355時，蔡姓男子於沙鹿區光華路駕駛機車遭執勤員警攔停並帶回調查，違規事實明確。	3萬元
3		114年7月15日1357時，丁姓男子於南屯區大墩路駕駛機車遭媒體批露，經調閱監視器影像佐證，違規事實明確。	3萬元
4	高雄市政府	114年7月16日1335時，吳姓男子於小港區新豐街駕駛機車遭媒體批露，經調閱監視器影像佐證，違規事實明確。	3萬元
5	臺北市政府	114年7月17日1340時，王姓男子於中山區建國北路鬧晃，經警察制止仍拒不配合實施避難，違規事實明確。	3萬元
6		114年7月17日1343時，林姓及李姓女子駕駛汽車於大同區市民高架道路，臨停並離車拍照，違規事實明確	各 3萬元
合計		裁罰8人，共24萬元	



桃園國際機場

Taoyuan International Airport

報告完畢
恭請指示



桃園國際機場

Taoyuan International Airport

桃園機場快遞進口鋰電池貨物 不定期聯合稽查-查核結果

2026/6/11

桃園機場公司物業開發處

簡報大綱

- 1 前言
- 2 查核結果

桃園機場於112年8月3日及11月2日發生2起空運進口快遞貨物之鋰電池自燃事件，事後調查發現該兩起進口快遞貨物均未依危險物品空運管理辦法規定運送。為避免空運進口快遞貨物運送危險物品「不實申報」或「申報錯誤」的情形再度發生，依據113年5月3日桃園機場進口快遞鋰電池貨物查核作業第2次討論會議結論，請相關單位(貨運站業者、航警局、海關、航空公司)辦理查核。

113年6月1日啟動聯合稽查，截至115年6月11日共同聯合稽查累計共25件，本季聯合稽查0件，台北關抽驗共35件。

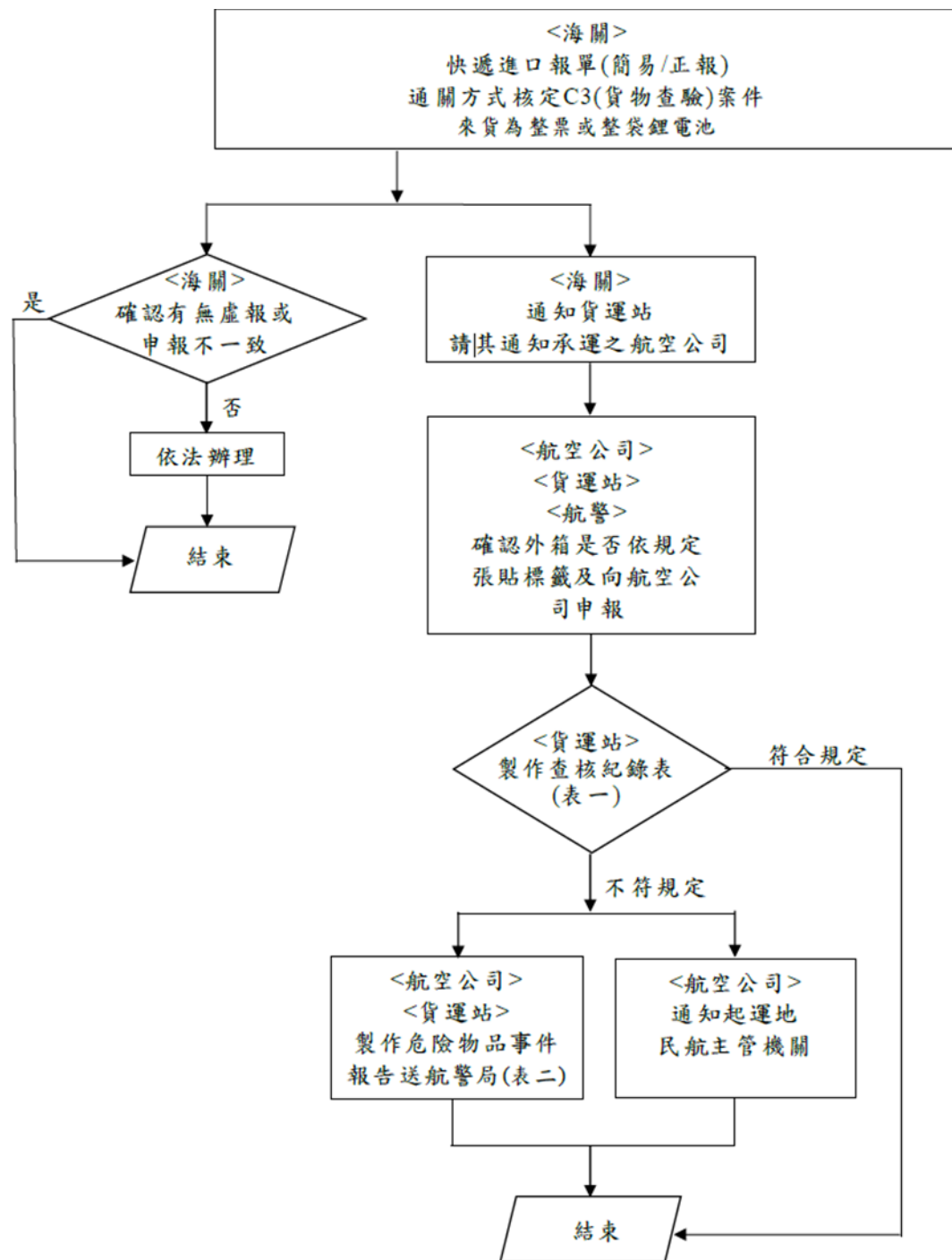
時間	台北關抽驗	聯合稽查
114年Q4	92件	0件
115年Q1	79件	0件
115年Q2	35件	0件

桃園機場114年度進口快遞鋰電池貨物查核案件彙整表

項次	查核日期	貨運站	承運航空公司/ 航班號碼	是否依規定於 外箱貼標籤	是否向承運之 航空公司申報	案件進度說明
1	1140324	遠雄自貿港	長榮/BR0852	是	是	結案
2	1140331	華儲	香港/RH4568	否	否	結案
3	1140403	遠雄自貿港	國泰/CX0530	是	是	結案
4	1140421	遠雄自貿港	星宇/JX0234	是	是	結案
5	1140518	遠雄自貿港	國泰/CX0450	是	是	結案
6	1140528	遠雄自貿港	國泰/CX0564	是	是	結案
7	1140602	遠雄自貿港	日本/KZ7243	是	是	結案
8	1140807	華儲	國泰/CX564	否(疑似掉落)	是	結案

桃園機場進口快遞鋰電池貨物查核案件彙整表

項次	查核日期	貨運站	承運航空公司/ 航班號碼	是否依規定於 外箱貼標籤	是否向承運之 航空公司申報	案件進度說明
1	1130601	華儲	國泰/CX0530	是	是	結案
2	1130603	遠雄自貿港	香港/HX0252	是	是	結案
3	1130620	華儲	國泰/CX0530	是	是	結案
4	1130622	華儲	國泰/CX564	是	是	航警結案
5	1130624	華儲	國泰/CX530	是	是	結案
6	1130624	華儲	長榮/BR892	是	否	結案
7	1130626	華儲	國泰/CX0530	是	是	結案
8	1130702	華儲	華航/CI5137	否	否	華航總公司已調查結案
9	1130713	華儲	國泰/CX0494	否	是	國泰航空結案
10	1130716	遠雄自貿港	華航/CI5836	是	是	結案
11	1130716	遠雄自貿港	華航/CI910	否	否	華航結案
12	1130716	遠雄自貿港	長榮/BR6536	否	是	航警結案
13	1130720	遠雄自貿港	華航/CI5828	是	是	結案
14	1130722	遠雄自貿港	長榮/BR892	否(標籤不完整)	是	航警結案
15	1130810	遠雄自貿港	香港/HX0252	是	是	結案
16	1130902	遠雄自貿港	國泰/CX0530	是	是	結案
17	1131119	遠雄自貿港	星宇/JX0236	是	是	結案





桃園國際機場

Taoyuan International Airport

簡報結束
謝謝



桃園國際機場

Taoyuan International Airport

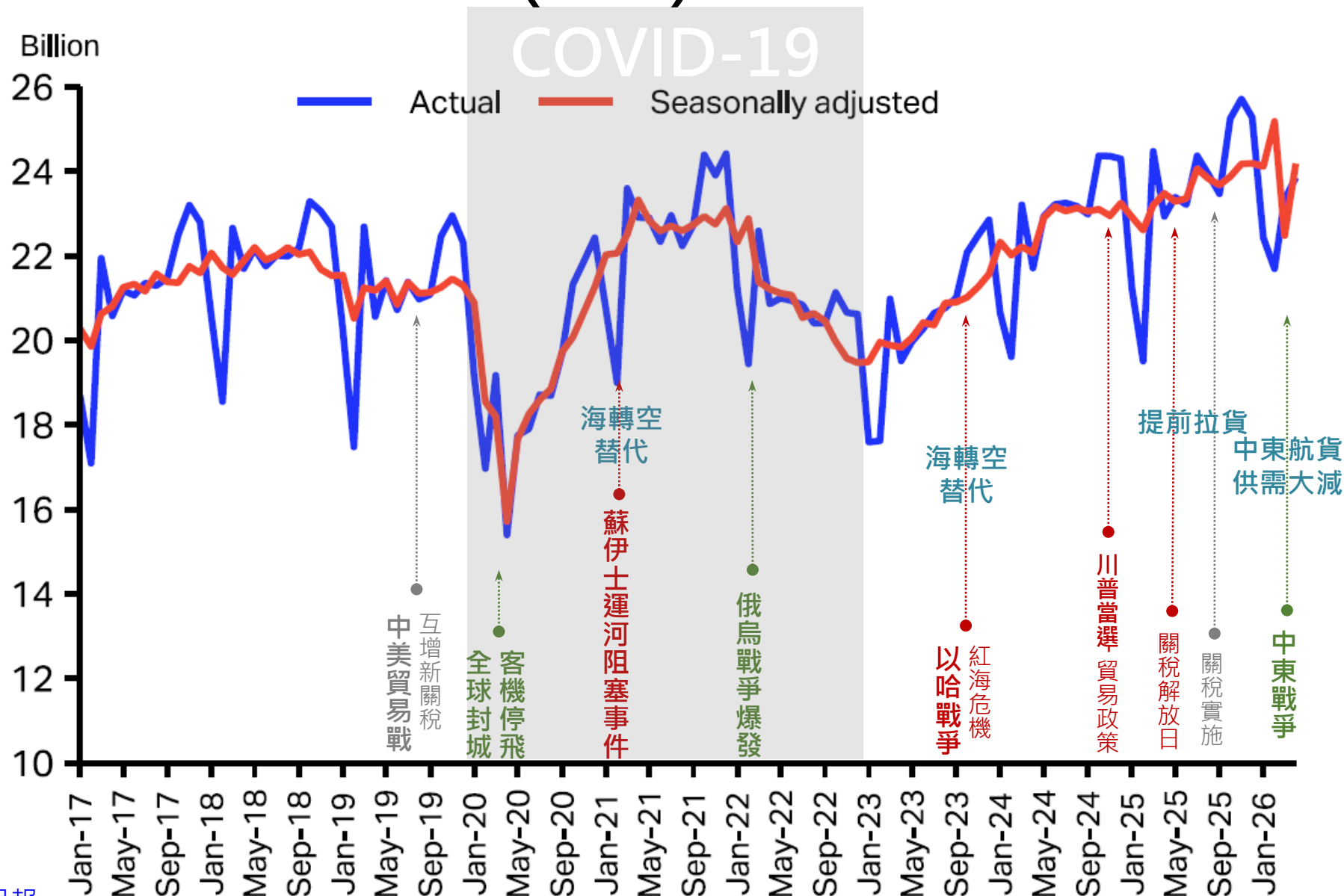
桃園機場 航空貨運分析 (~2026年5月)

2026/06/11 桃園機場公司物業開發處
桃園國際機場航空貨運業務協調會第104次會議

目錄

1. 國際趨勢
2. 鄰近機場
3. 桃機現況

重大事件與全球航空貨量(CTK)



圖例
(對航空貨運)

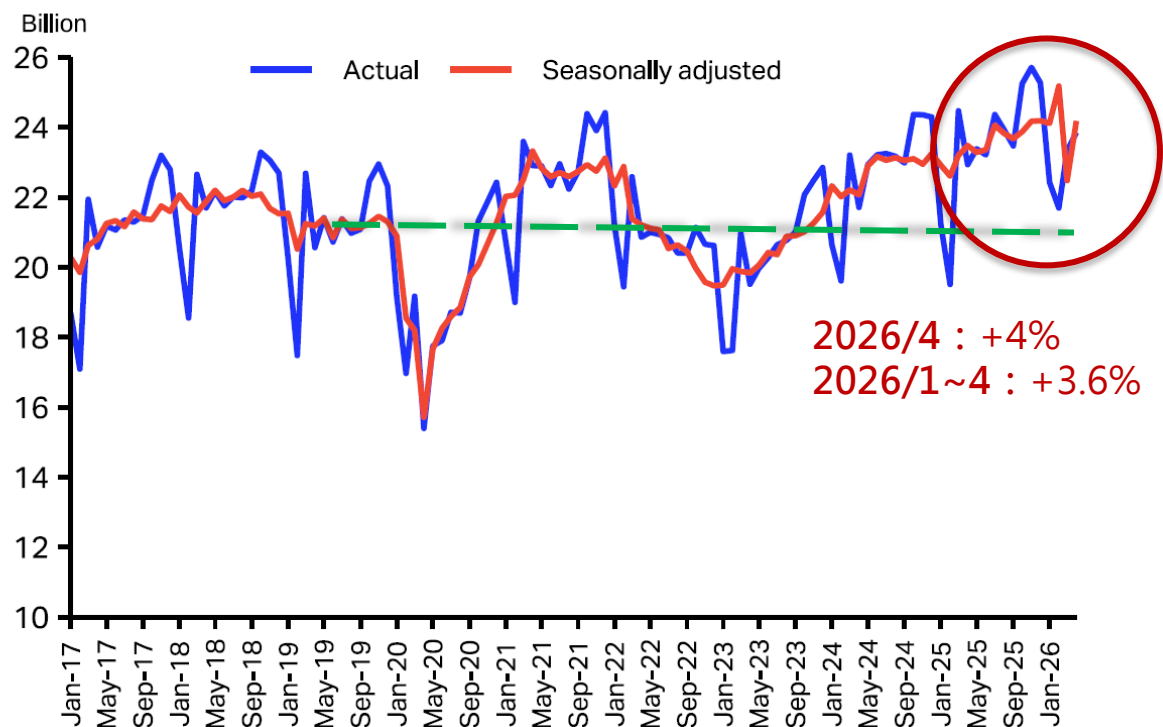
正面影響 (Red text)

負面影響 (Green text)

資料來源：[IATA月報](#)

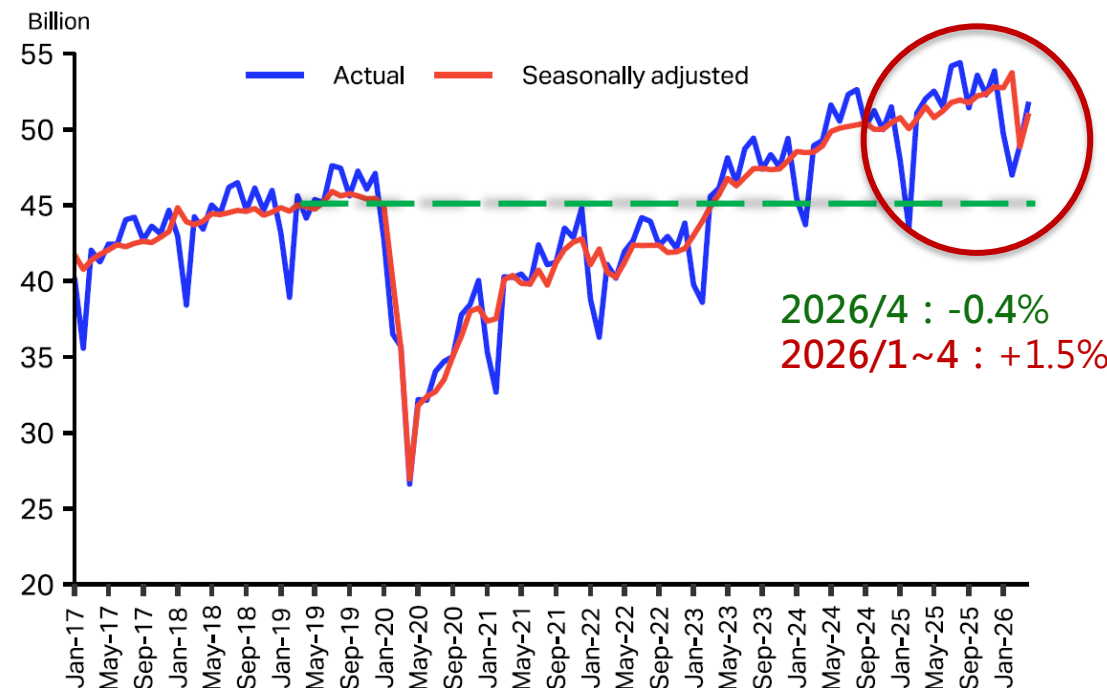
全球航空貨運趨勢

Chart 1: Industry CTK, billion



Source: IATA Sustainability and Economics, IATA Information and Data - Monthly Statistics

Chart 10: Industry ACTK, billion



Source: IATA Sustainability and Economics, IATA Information and Data - Monthly Statistics

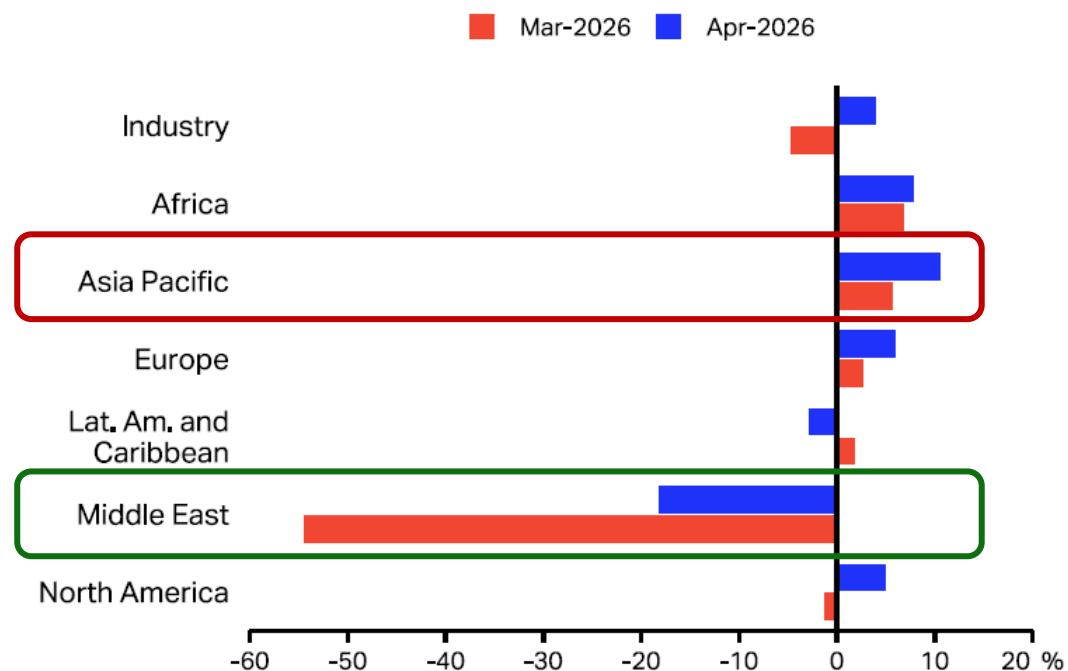
略以疫情前去季節性CTKs為比較輔助線

運量(CTK) : 需求成長(亞洲強勁、製造業復甦、中東轉其他替代)
運力(ACTK) : 近乎持平(中東航班受阻，抵銷其他地區運力)

資料來源：[IATA月報](#)

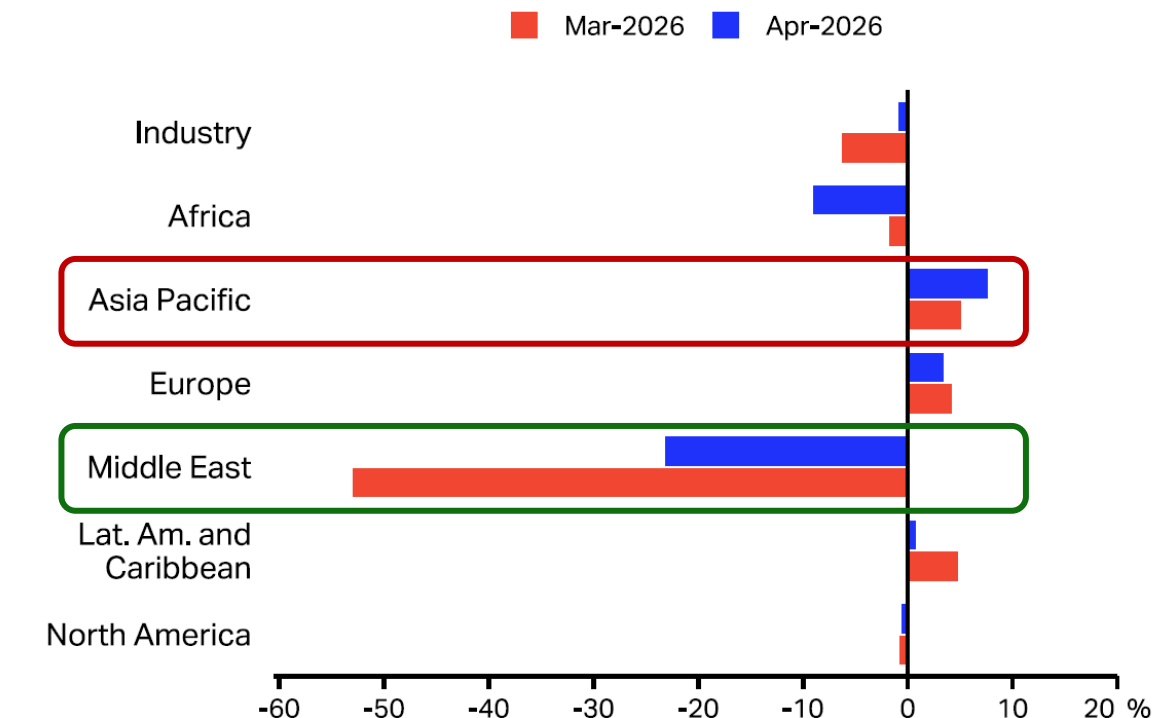
全球航空貨運趨勢-分地區

Chart 2: Total CTK by airline region of registration, YoY, %



Source: IATA Sustainability and Economics, IATA Information and Data - Monthly Statistics

Chart 11: Total ACTK by airline region of registration, YoY, %



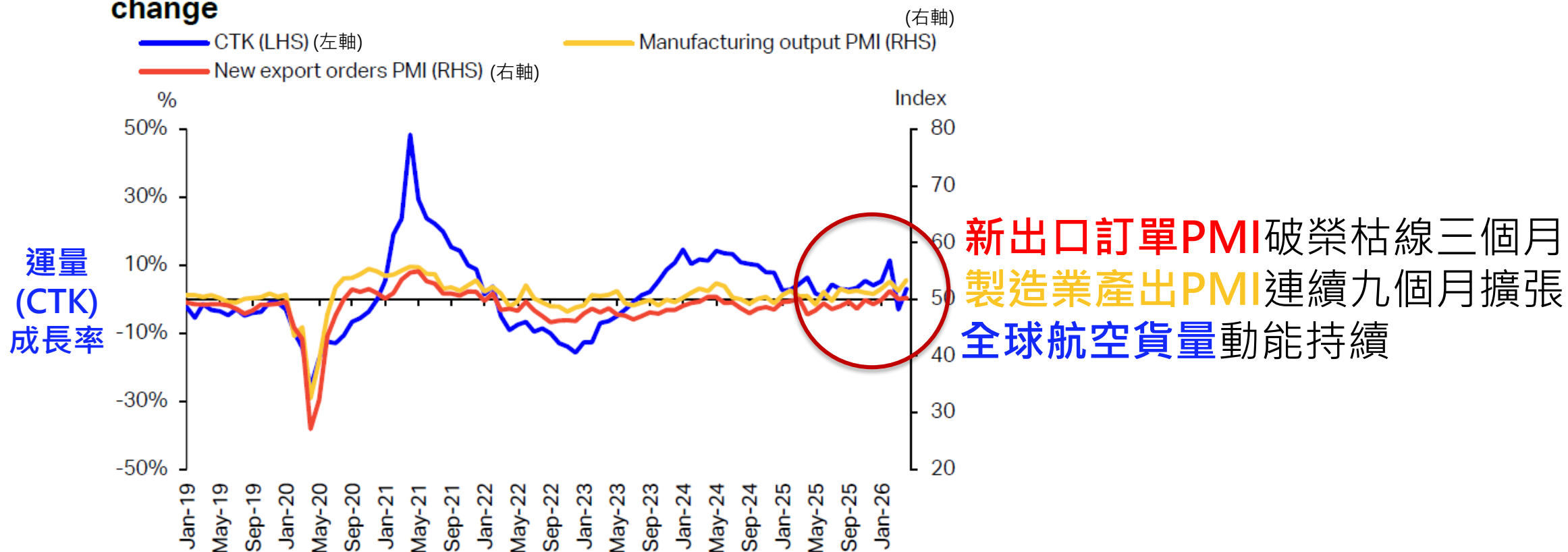
Source: IATA Sustainability and Economics, IATA Information and Data - Monthly Statistics

(左)運量(CTK)、右運力(ACTK)：亞太地區4月成長1成多，為成長最強勁地區；中東地區3月衰退5成多，4月衰退2成左右，衰退幅度趨緩

資料來源：[IATA月報](#)

全球製造業採購經理人指數PMI

Chart 14: Industry CTK (SA), change YoY, %, global manufacturing, and new export orders PMIs, 50 = no change



Source: IATA Sustainability and Economics, IATA Information and Data - Monthly Statistics, S&P Global Markit

資料來源：[IATA月報](#)

全球機場排名-ACI(2026/Q1)

總貨量

排名			機場		貨量(萬噸)	
2025	2026F	差異			2025	2026/Q1
1	1	-	香港	HKG	507	121
2	2	-	浦東	PVG	410	102
3	3	-	美國 安克拉治	ANC	375	92
5	4	↗1	美國 邁阿密	MIA	313	84
4	5	↘1	美國 路易維爾	SDF	352	81
7	6	↗1	仁川	ICN	295	71
6	7	↘1	美國 孟菲斯	MEM	299	69
9	8	↗1	桃園	TPE	250	63
10	9	↗1	廣州	CAN	244	58

⋮

8	18	↘10	杜哈 哈瑪德	DOH	261	45
---	----	-----	--------	-----	-----	----

國際貨量

排名			機場		貨量(萬噸)	
2025	2026F	差異			2025	2026/Q1
1	1	-	香港	HKG	504	121
2	2	-	浦東	PVG	332	102
5	3	↗2	美國 邁阿密	MIA	262	84
3	4	↘1	仁川	ICN	292	71
4	5	↘1	美國 安克拉治	ANC	268	92
7	6	↗1	桃園	TPE	249	63
9	7	↗2	樟宜	SIN	208	52
10	8	↗2	成田	NRT	204	51

⋮

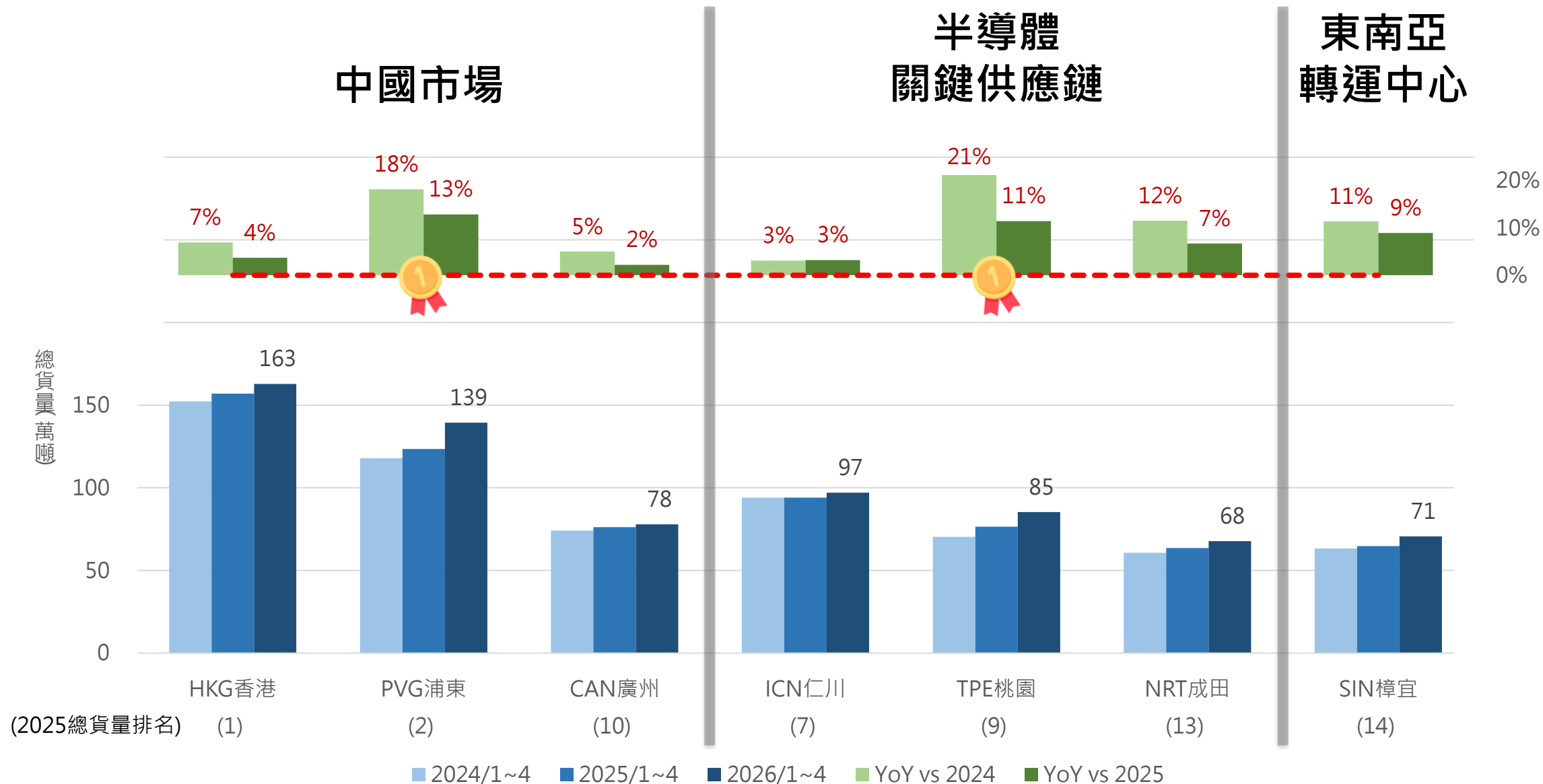
6	12	↘6	杜哈 哈瑪德	DOH	261	45
8	13	↘5	杜拜	DXB	215	40

中東地區機場受戰爭中斷影響

桃園總貨量排名：9→8

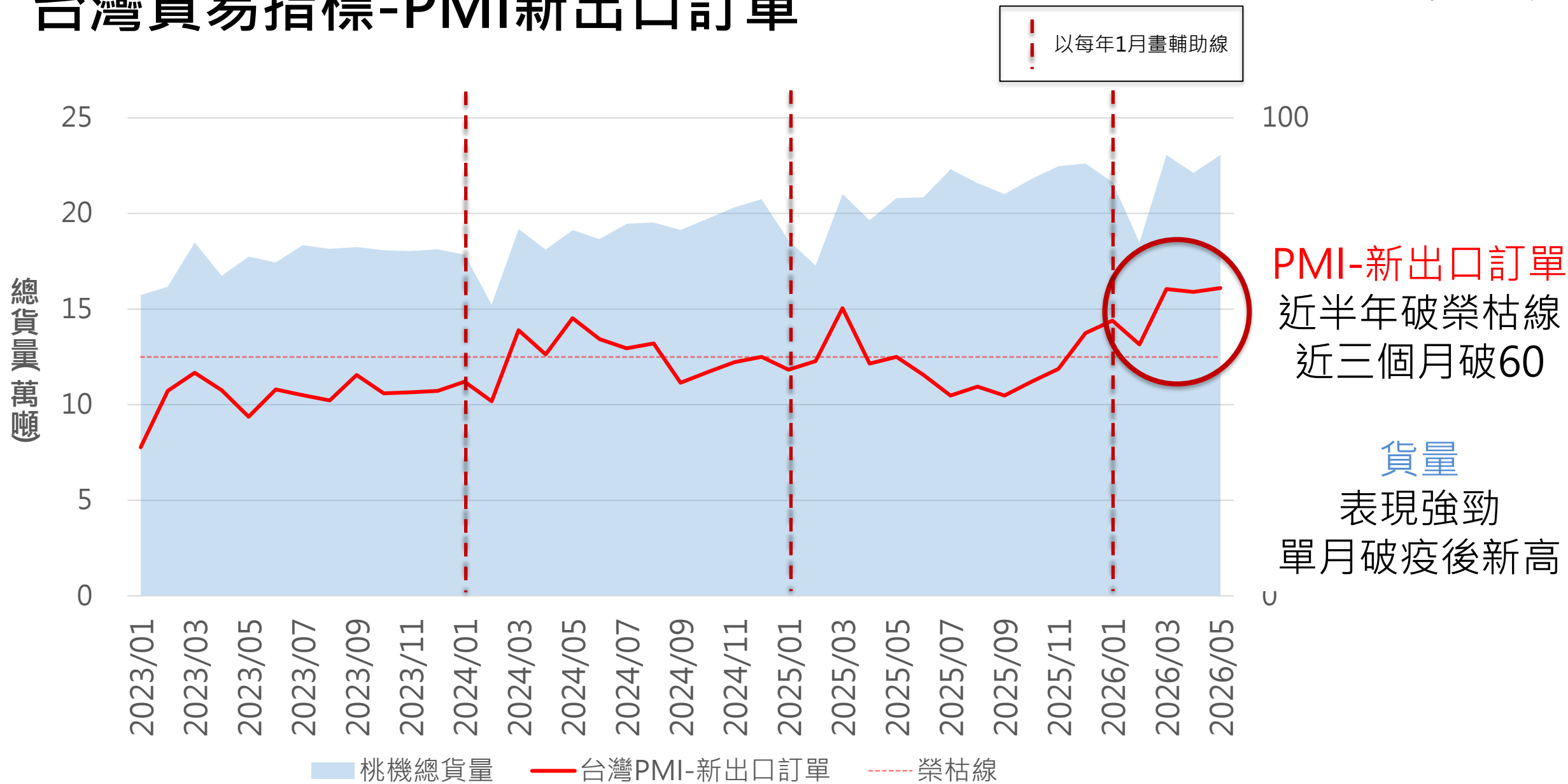
桃園國際貨量排名：7→6

鄰近標竿機場



資料來源：各機場官網

台灣貿易指標-PMI新出口訂單



桃園機場-貨運量表現

貨種	單月 5月		累月 1~5月	
	貨量 (萬噸)	YoY	貨量 (萬噸)	YoY
總貨量	23	10.9%	108	11.4%
一般出口*	6	21%	28	26%
一般出口美國	2.4	44%	10	42%



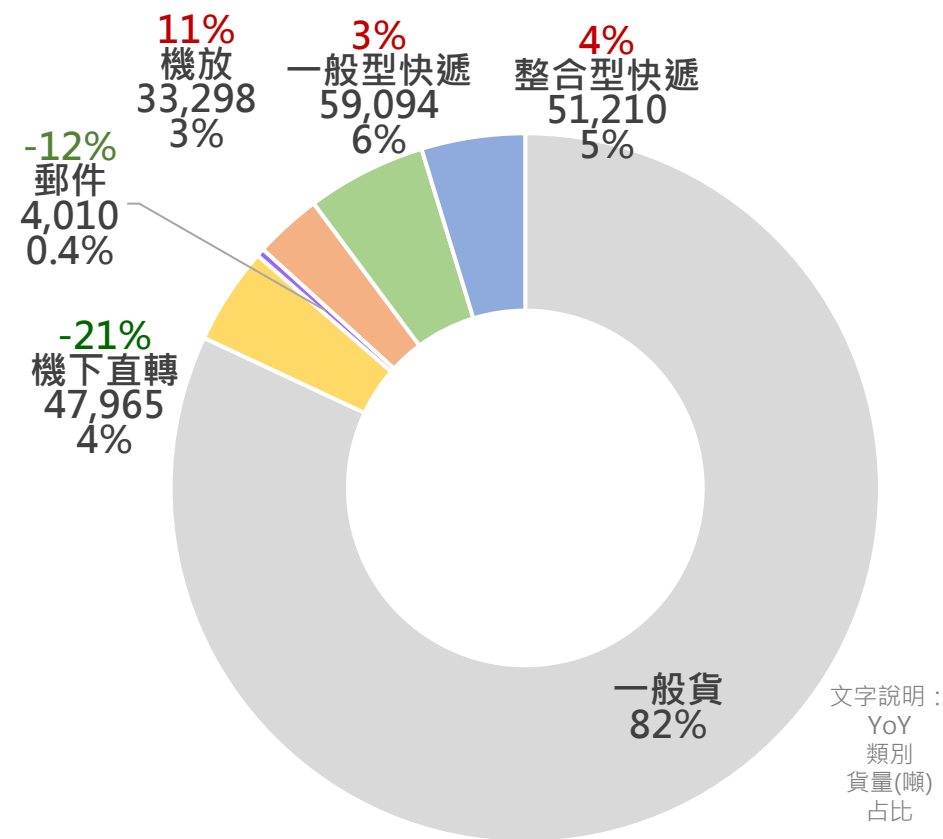
單月皆創新高**

*不含快遞出口 **總貨量、一般出口為疫後新高；出口美國則為近8年新高

桃園機場-特殊貨表現

貨種	累月(1~5月)	
	貨量 (萬噸)	YoY
一般型快遞	5.9	3%
整合型快遞	5.1	4%
機下直轉	4.8	-21%
機放	3.3	11%
郵件	0.4	-12%

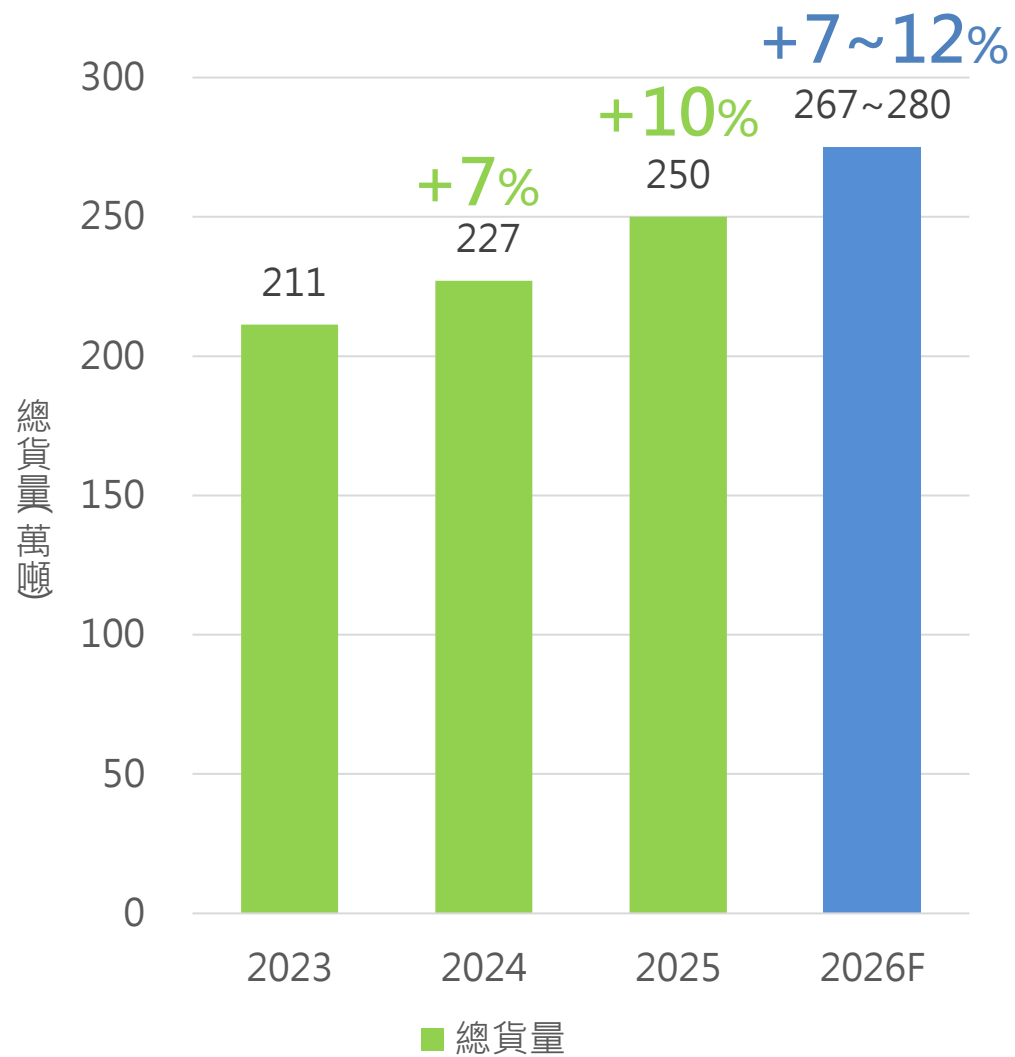
大
↓
貨量
↓
小



展望2026年全年貨量

時間	貨量 (萬噸)	YoY
1~5月	108	11.4%
全年預測	267~280	7~12%

1. 桃園機場貨運量表現：1~5月成長**11.4%**，去年成長10%相對全球已高基期
2. IATA預測：2026全球航空貨量放緩成長**2.4%** (2025成長3.4%)
3. 台灣經濟成長率預測：預測2026年成長**7.2%** (2025成長8.7%)
4. 綜上，全球及台灣經濟成長率略放緩，桃機目前成長仍強勁，預估2026年將
成長7~12%，達267~280萬噸





桃園國際機場

Taoyuan International Airport

簡報完畢 感謝聆聽