

檔 號：
保存年限：

桃園國際機場股份有限公司 函

地址：桃園市大園區航站南路9號
承辦人：徐儀秦
電話：03-3062123
傳真：03-3062188
電子信箱：ivy070804@taoyuan-airport.
com

受文者：台北市航空貨運承攬商業同業公會

發文日期：中華民國115年3月20日

發文字號：桃機開發字第1152200580號

速別：普通件

密等及解密條件或保密期限：

附件：如文 (2200580_桃園機場航空貨運分析.pdf、2200580_鋰電池查核結果.pdf、
2200580_簽到表.pdf、2200580_歷次會議列管議題辦理情形.pdf、2200580_宣導
事項.pdf、2200580_會議紀錄.pdf)

主旨：檢送115年3月17日召開「桃園國際機場航空貨運業務協調
會第103次會議」紀錄1份，請查照。

正本：交通部民用航空局、財政部關務署臺北關、內政部警政署航空警察局、農業部動
植物防疫檢疫署桃園分署、航聯會貨運小組、中華民國航空貨物集散站經營商業
同業公會、台北市航空貨運承攬商業同業公會、台北市報關商業同業公會、桃園
航勤股份有限公司、長榮航勤股份有限公司、美商優比速國際股份有限公司台灣
分公司、美商聯邦快遞股份有限公司台北分公司、本公司本公司稽核室、航務
處、工程處、營運安全處、維護處、業務處

副本：



檔 號：
保存年限：

桃園國際機場股份有限公司 函

地址：桃園市大園區航站南路9號
承辦人：徐儀秦
電話：03-3062123
傳真：03-3062188
電子信箱：ivy070804@taoyuan-airport.
com

受文者：台北市報關商業同業公會

發文日期：中華民國115年3月20日

發文字號：桃機開發字第1152200580號

速別：普通件

密等及解密條件或保密期限：

附件：如文 (2200580_桃園機場航空貨運分析.pdf、2200580_鋰電池查核結果.pdf、
2200580_簽到表.pdf、2200580_歷次會議列管議題辦理情形.pdf、2200580_宣導
事項.pdf、2200580_會議紀錄.pdf)

主旨：檢送115年3月17日召開「桃園國際機場航空貨運業務協調
會第103次會議」紀錄1份，請查照。

正本：交通部民用航空局、財政部關務署臺北關、內政部警政署航空警察局、農業部動
植物防疫檢疫署桃園分署、航聯會貨運小組、中華民國航空貨物集散站經營商業
同業公會、台北市航空貨運承攬商業同業公會、台北市報關商業同業公會、桃園
航勤股份有限公司、長榮航勤股份有限公司、美商優比速國際股份有限公司台灣
分公司、美商聯邦快遞股份有限公司台北分公司、本公司本公司稽核室、航務
處、工程處、營運安全處、維護處、業務處

副本：



桃園國際機場航空貨運業務協調會

第 103 次會議紀錄

- 一、 會議時間：115 年 3 月 17 日(星期二)上午 10 時
- 二、 會議地點：第二航廈 B2 樓 B064-1 會議室
- 三、 主持人：余副總經理崇立
紀錄：徐儀秦
- 四、 主席致詞：
- 五、 報告事項及宣導事項：
 - (一)報告案：
 1. 近期桃園機場航空貨運量分析。(如附件 1)
 2. 進口快遞鋰電池貨物查核結果。(如附件 2)
 - (二)宣導事項(如附件 3)
- 六、 會議結論：
 - (一)報告案第 1 案：鑒於近年本場貨運量明顯提升，且業者對今年貨運量之預測亦呈樂觀，建議機場公司(物開處)適度調整貨運量成長率並以區間呈現。
 - (二)報告案第 2 案：截至目前 C3 鋰電池貨物「不實申報」或「申報錯誤」的情形已大幅減少，本季聯合稽核案件為 0 件，台北關抽核進口快遞 C3 鋰電池貨物共 79 件，建請台北關能視情況調整注檢條件。
 - (三)宣導事項：
 1. 請貨運站及地勤業者持續注意貨盤擺放位置及停放車輛或裝備拖車未放置輪檔造成移位等狀況，避免造成空側異常事件；另由於預期今年機場貨量持續成長，請地勤業者適時檢討裝備及貨盤停放空間，如有不足，優先與同航空公

司集團之倉儲公司協調，或是依「非供航空器營運停機坪使用管理要點」提出申請借用貨機坪。

2. 請各單位於汛期季節來臨前，完成防颱防汛作業整備作業。

(四)列管議題第 1 案：為釐清 501 至 513 機坪倉儲公司前方基礎設施維護權責及討論後續維護管理；並整體規劃空側倉儲承租區域與內交通道間之標誌及標線。

1. 請機場公司(工程處)續辦 501-504 貨運機坪租賃範圍已完工區域之維護管理權責移交，尚未修繕完成部分請持續辦理。

2. 請機場公司(工程處)提出 504-513 貨運機坪修繕預計辦理時程表(分區分段)，並請機場公司(物開處)協助後續相關作業事宜。

3. 本案持續列管。

(五)新增提案：無。

(六)臨時動議：

1. 有關台北市航空報關商業同業公會反映連續假日後之上班日，貨車停等及提貨時間冗長，造成業者超時工作、營運成本增加等問題。本案請機場公司(物開處)另行召開會議釐清問題原因、建議改善對策，作為未來新貨運園區先期準備、規劃之參考。

2. 遠雄自貿港公司建議完善機場至自貿港區之交通接駁乙案，請機場公司(物開處)另行邀集相關單位研商討論。

會議結束：上午 11 時 30 分。

歷次會議列管議題辦理情形

案號	案由	前次會議結論	辦理情形
1130318-2	釐清501至513機坪倉儲公司前方基礎設施維護權責及討論後續維護管理；並整體規劃空側倉儲承租區域與內交通道間之標誌及標線。	<p>一、請機場公司(工程處)辦理501-504貨運機坪租賃範圍已完工區域之維護管理權責移交，尚未修繕完成部分請持續辦理。</p> <p>二、請機場公司(維護處)依時程完成防撞牆驗收及撤離紐澤西護欄，請機場公司(工程處)續依時程分區分段辦理504-513貨運機坪修繕並逐步移交，並於施工前另案辦理相關說明會議，俾利貨運站業者及地勤業者作業。</p> <p>三、請貨運站業者、地勤業者依機場公司新劃設之交通標誌、標線作業，以減少空側碰撞事件發生。</p> <p>四、本案持續列管。</p>	<p>115.03.17辦理情形</p> <p>【機場公司工程處】</p> <p>一、截至115年2月26日，修繕作業說明如下：</p> <p>a. 列管通報：22件。</p> <p>b. 公共區域：11件。(待修繕5件)</p> <p>c. 業者承租區域：11件。(待修繕0件)</p> <p>二、本處已完成501-513貨運機坪停等線、「停」及「慢」交通標誌等繪製作業；持續依承租區圖面繪製標線，請現場作業單位配合淨空作業範圍，並請協助加強宣導作業人員於養護時間(繪製後15分鐘)完成後再行通車使用。</p> <p>三、持續辦理列管缺失項目改善及施工規劃作業，後續依分區施工情形進行維管責任移交事宜。</p> <p>【機場公司維護處】</p> <p>一、防撞牆驗收：已於114年12月23日完成。</p> <p>二、撤離紐澤西護欄：已於115年1月15日完成。</p>

			<p>【機場公司物業開發處】 機場公司已於114年12月23日辦理華儲公司及榮儲公司承租區域釐清及續約。</p>
--	--	--	---



桃園國際機場

Taoyuan International Airport

第103次航空貨運業務協調會

宣導事項

物業開發處

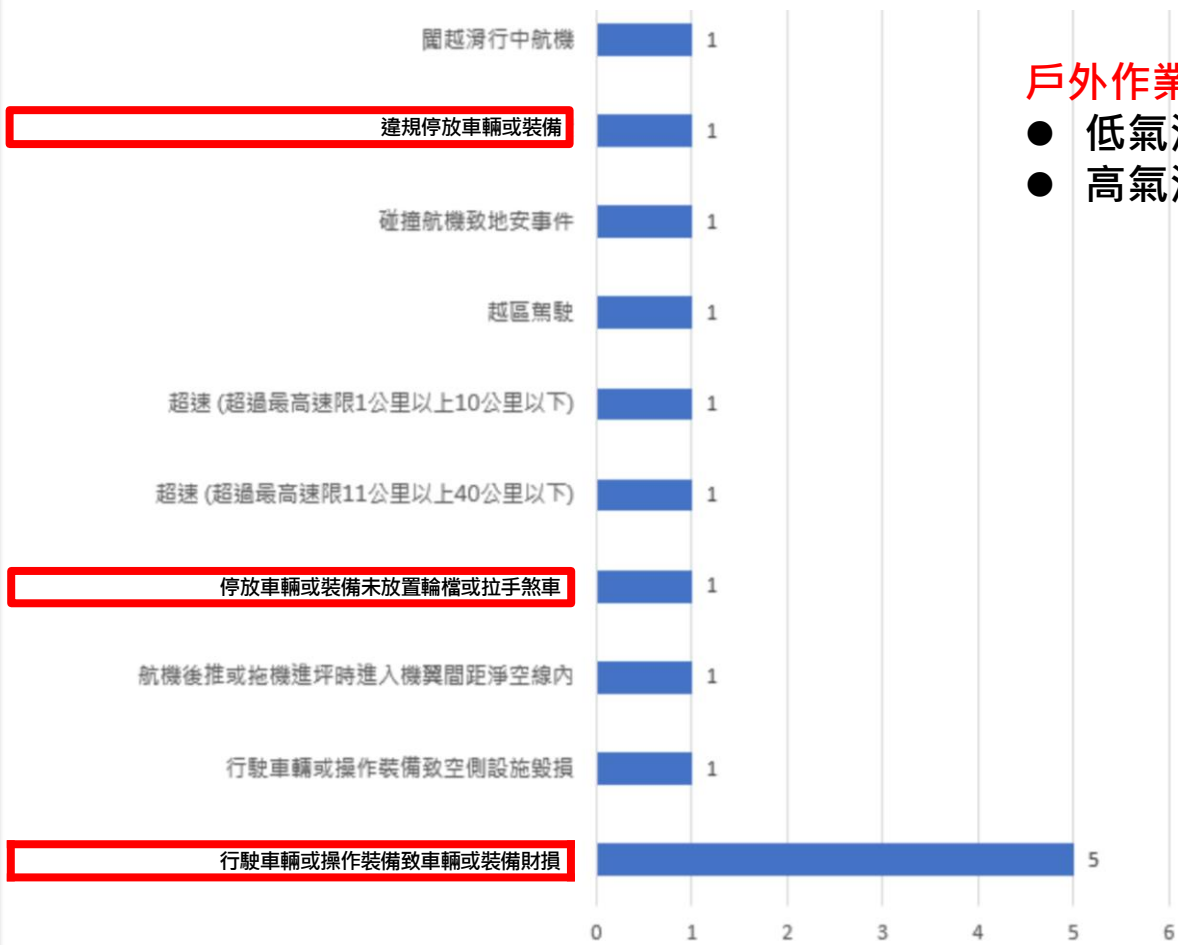
115年3月17日

115年1月空側違規事件次數統計(共計14件)



業者 月份	華儲	榮儲	遠雄
1月	0	1	0
2月			
3月			
4月			
5月			
6月			
7月			
8月			
9月			
10月			
11月			
12月			
小計	0	1	0
共計	1		

115年1月空側違規事件項目統計(共計14件)

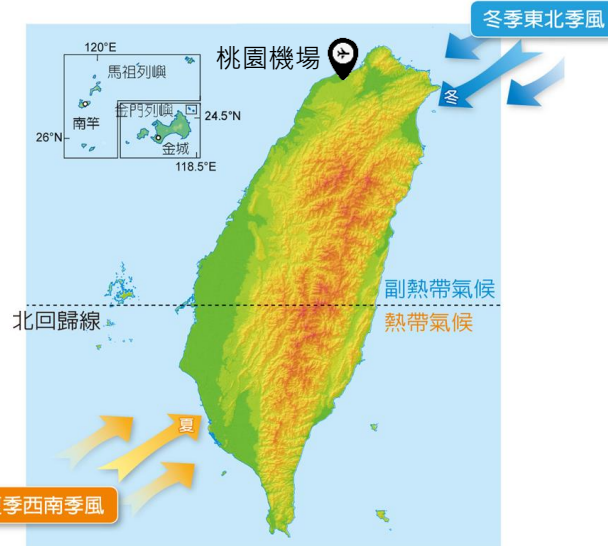


桃園機場盛行風向

- 東北季風(約10月至次年4月)
- 西南季風(約5月至9月)

戶外作業危害預防

- 低氣溫危害預防(約12月至次年3月)
- 高氣溫危害預防(約6月至10月)



盤櫃遭強風吹翻 盤櫃偏移占用車道



膠膜未確實繫固 指派專人隨時清理



請各單位**配合版本更新管理**，確保作業車輛**隨車備有最新版全區配置圖**，以利即時查閱並**維護空側作業安全**。



下載路徑：桃園公司官網/機場業務/飛航安全/相關作業程序/機場空側作業/機場空側圖/桃園國際機場全區配置圖(含草區)

重申桃園機場公司發布安全通告「重申擺放於本場各裝備停放區之貨盤，應確實擺放於裝備停放區內，勿侵入機坪淨空範圍及車道，請各單位加強宣導並落實自我督察機制。」(2023-003-01-航務)

臺灣桃園國際機場安全公告
TAIWAN TAOYUAN INTERNATIONAL AIRPORT
SAFETY BULLETIN

編號：2023-003 版本：01 分組：航務 日期：112/03/01

主旨：重申擺放於本場各裝備停放區之貨盤，應確實擺放於裝備停放區內，勿侵入機坪淨空範圍及車道，請各單位加強宣導並落實自我督察機制。

說明：

一、節錄「桃園國際機場股份有限公司停機坪作業管理規定」

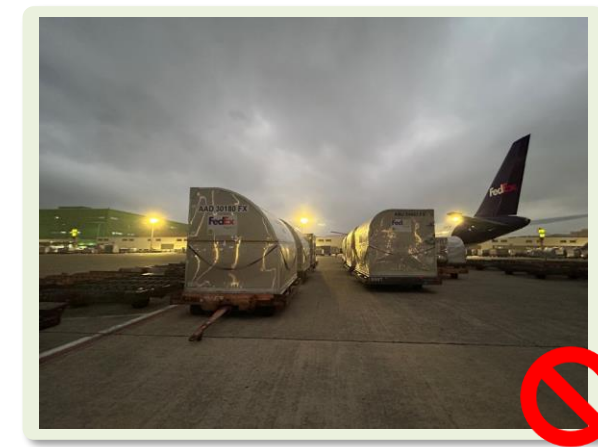
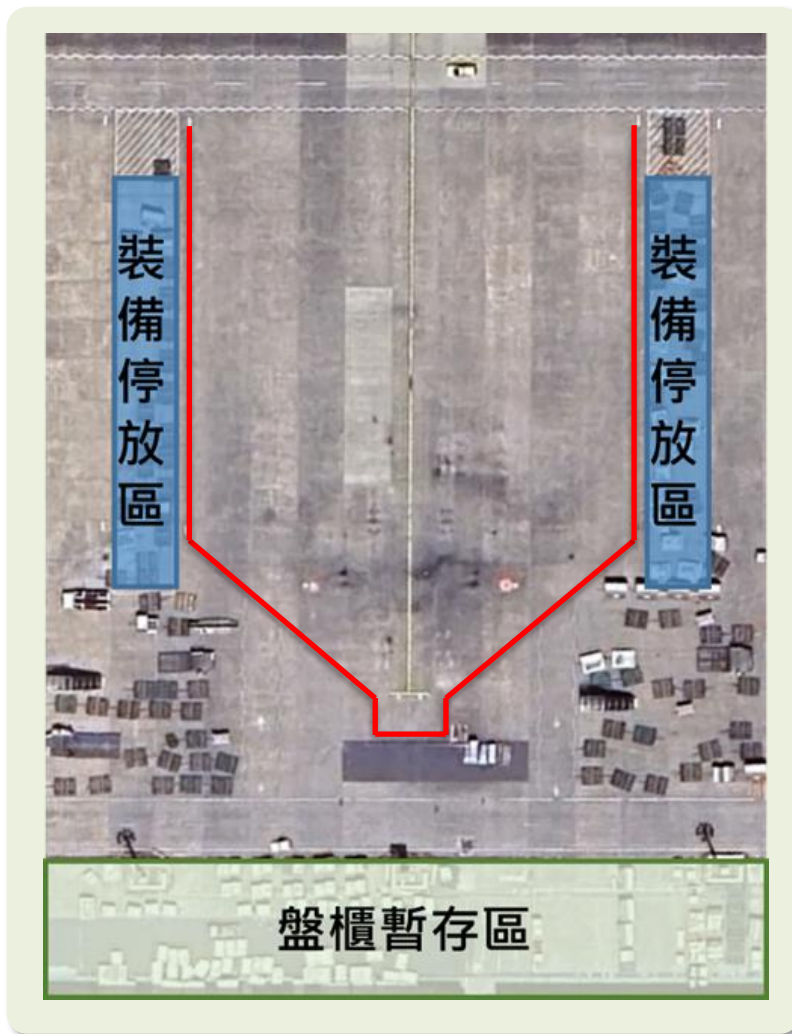
- (1) 停機坪內之各式地面裝備、車輛，應整齊排放於地面設施停放區域。
- (2) 地勤公司及貨運站經營業者，應對其裝備停放場地、空盤櫃存儲區及待裝機、待拆理盤櫃暫存區域，妥善管理充分利用。
- (3) 各地勤公司及集散站業者應設置車輛、盤櫃專責管理單位及負責調度之人員。
- (4) 航空器進出停機位前，除負責停機引導人員(含「切線員」(站於停機線旁指引停機人員))以及負責指示作業人員靠機作業之人員外，其餘人員、車輛、設備、貨物和行李盤櫃均處於「機翼間距淨空線」外。

二、錯誤樣態

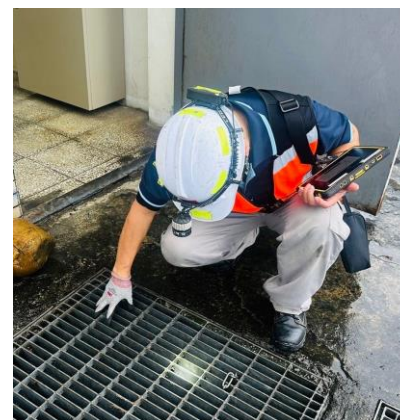
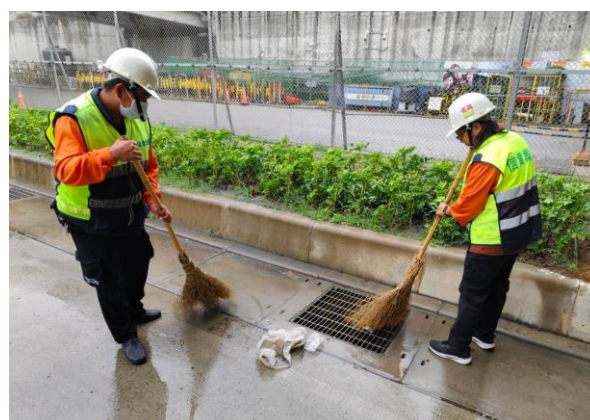
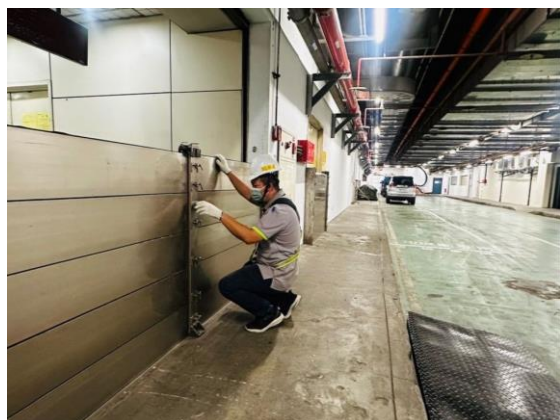


三、違規者依風險評估矩陣吊扣空側駕駛許可證1週-1個月；針對屢勸不聽之單位，將請其提出改善計畫，前述計畫經本公司同意備查前，本公司將限縮該單位機坪使用權利(包含但不限於：非航空器營運停機坪租用、航機提早上BAY、非作業時間航機暫放)，並暫停該單位空側駕駛許可證學術科考照作業。

四、如有疑義請洽航務處值班櫃台(03-2733916、03-2733917)



汛期季節來臨前(即每年4月底前)，請各單位完成防颱防汛作業整備作業。
防汛期間：每年5月1日至11月30日【梅雨(5-6月)、颱風(夏季7-9月、秋季10-11月)】
請各單位注意氣象及災情資訊，做好各項企業防災準備工作。



重申有關桃園機場園區發生異常事件之通報窗口(114年4月8日桃機衛字第1143000551號)

本機場園區所有作業單位(包含承攬商、非承攬之駐站單位及倉儲業者等)異常事件之通報窗口。當異常事件發生時，第一時間除通報本公司轄管合約主辦單位外，並依事發位置同時通報以下單位：

(一)陸側：營運控制中心(03-3061999)。

(二)空側：航務處(03-3063916~7)，並由該處複式通報營運控制中心。

發生異常
事件單位

第一時間
同時通報

桃園機場公司轄管合約主辦處室
物業開發處 貨運站各履約窗口
03-3062111(上班時段)、0973-119-319(不分時段)

複式通報

發生地點：

- 陸側：營運控制中心(03-3061999)
- 空側：航務處(03-3063916~7)
(航務處複式通報營運控制中心)



桃園國際機場
Taoyuan International Airport

報告完畢
恭請指示



桃園國際機場

Taoyuan International Airport

桃園機場快遞進口鋰電池貨物 不定期聯合稽查-查核結果

2026/3/17

桃園機場公司物業開發處

簡報大綱

- 1 前言
- 2 查核結果

桃園機場於112年8月3日及11月2日發生2起空運進口快遞貨物之鋰電池自燃事件，事後調查發現該兩起進口快遞貨物均未依危險物品空運管理辦法規定運送。為避免空運進口快遞貨物運送危險物品「不實申報」或「申報錯誤」的情形再度發生，依據113年5月3日桃園機場進口快遞鋰電池貨物查核作業第2次討論會議結論，請相關單位(貨運站業者、航警局、海關、航空公司)辦理查核。

113年6月1日啟動聯合稽查，截至115年3月15日共同聯合稽查累計共25件，本季聯合稽查0件，台北關抽驗共79件。

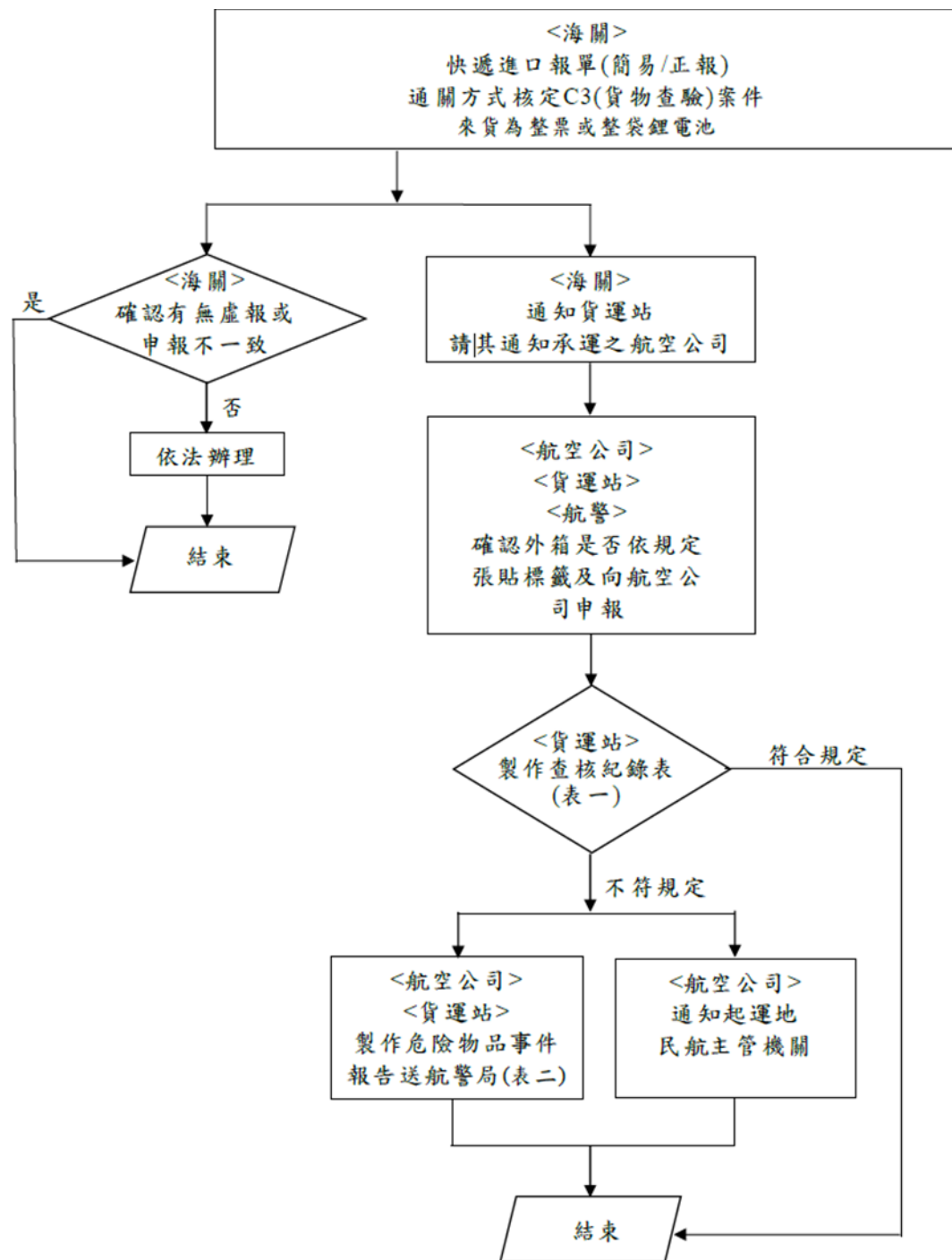
時間	台北關抽驗	聯合稽查
114年Q4	92件	0件
115年Q1	79件	0件

桃園機場114年度進口快遞鋰電池貨物查核案件彙整表

項次	查核日期	貨運站	承運航空公司/ 航班號碼	是否依規定於 外箱貼標籤	是否向承運之 航空公司申報	案件進度說明
1	1140324	遠雄自貿港	長榮/BR0852	是	是	結案
2	1140331	華儲	香港/RH4568	否	否	結案
3	1140403	遠雄自貿港	國泰/CX0530	是	是	結案
4	1140421	遠雄自貿港	星宇/JX0234	是	是	結案
5	1140518	遠雄自貿港	國泰/CX0450	是	是	結案
6	1140528	遠雄自貿港	國泰/CX0564	是	是	結案
7	1140602	遠雄自貿港	日本/KZ7243	是	是	結案
8	1140807	華儲	國泰/CX564	否(疑似掉落)	是	結案

桃園機場進口快遞鋰電池貨物查核案件彙整表

項次	查核日期	貨運站	承運航空公司/ 航班號碼	是否依規定於 外箱貼標籤	是否向承運之 航空公司申報	案件進度說明
1	1130601	華儲	國泰/CX0530	是	是	結案
2	1130603	遠雄自貿港	香港/HX0252	是	是	結案
3	1130620	華儲	國泰/CX0530	是	是	結案
4	1130622	華儲	國泰/CX564	是	是	航警結案
5	1130624	華儲	國泰/CX530	是	是	結案
6	1130624	華儲	長榮/BR892	是	否	結案
7	1130626	華儲	國泰/CX0530	是	是	結案
8	1130702	華儲	華航/CI5137	否	否	華航總公司已調查結案
9	1130713	華儲	國泰/CX0494	否	是	國泰航空結案
10	1130716	遠雄自貿港	華航/CI5836	是	是	結案
11	1130716	遠雄自貿港	華航/CI910	否	否	華航結案
12	1130716	遠雄自貿港	長榮/BR6536	否	是	航警結案
13	1130720	遠雄自貿港	華航/CI5828	是	是	結案
14	1130722	遠雄自貿港	長榮/BR892	否(標籤不完整)	是	航警結案
15	1130810	遠雄自貿港	香港/HX0252	是	是	結案
16	1130902	遠雄自貿港	國泰/CX0530	是	是	結案
17	1131119	遠雄自貿港	星宇/JX0236	是	是	結案





桃園國際機場

Taoyuan International Airport

簡報結束
謝謝



桃園國際機場

Taoyuan International Airport

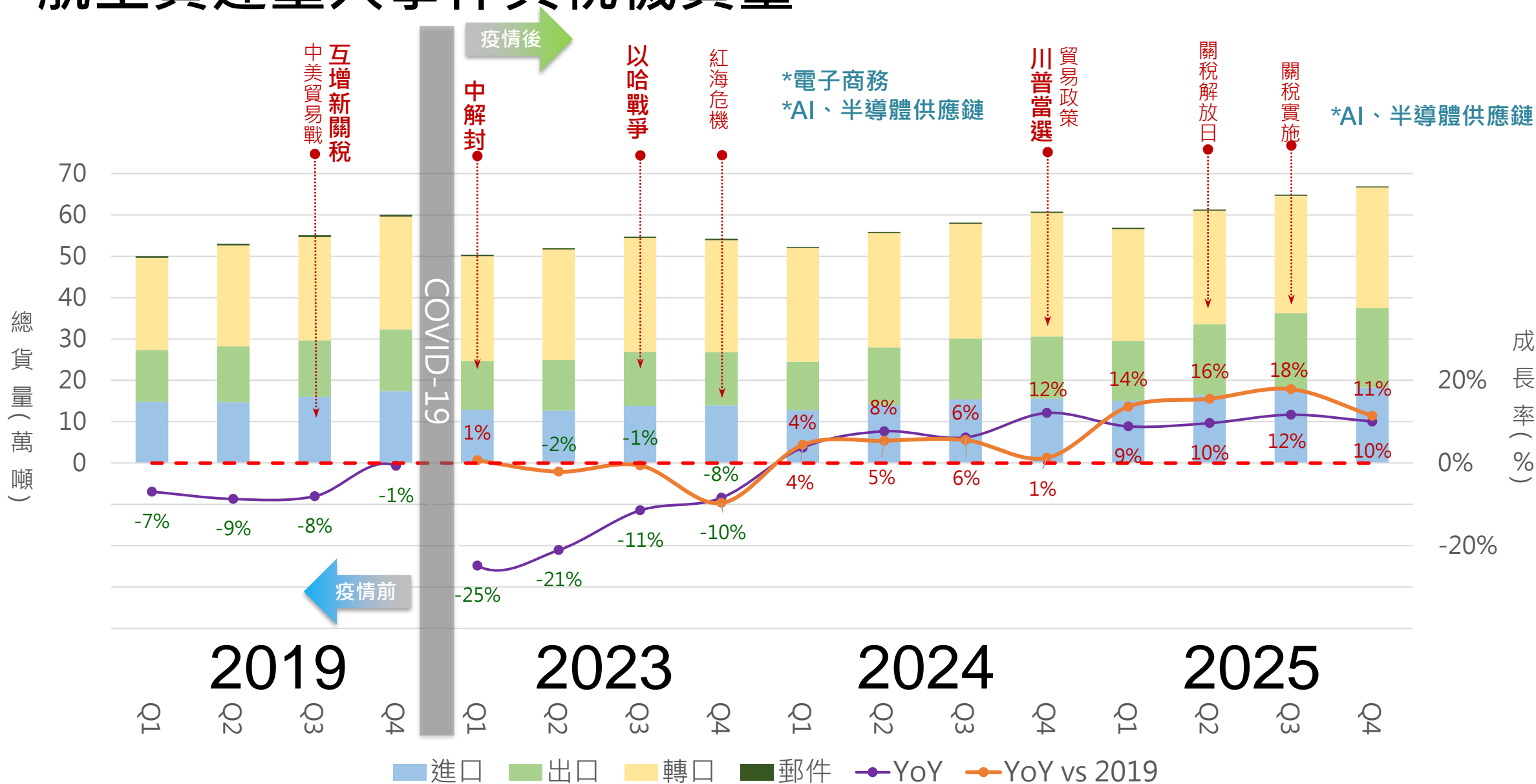
桃園機場 航空貨運分析 (~2026年2月)

2026/03/17 桃園機場公司物業開發處
桃園國際機場航空貨運業務協調會第103次會議

目錄

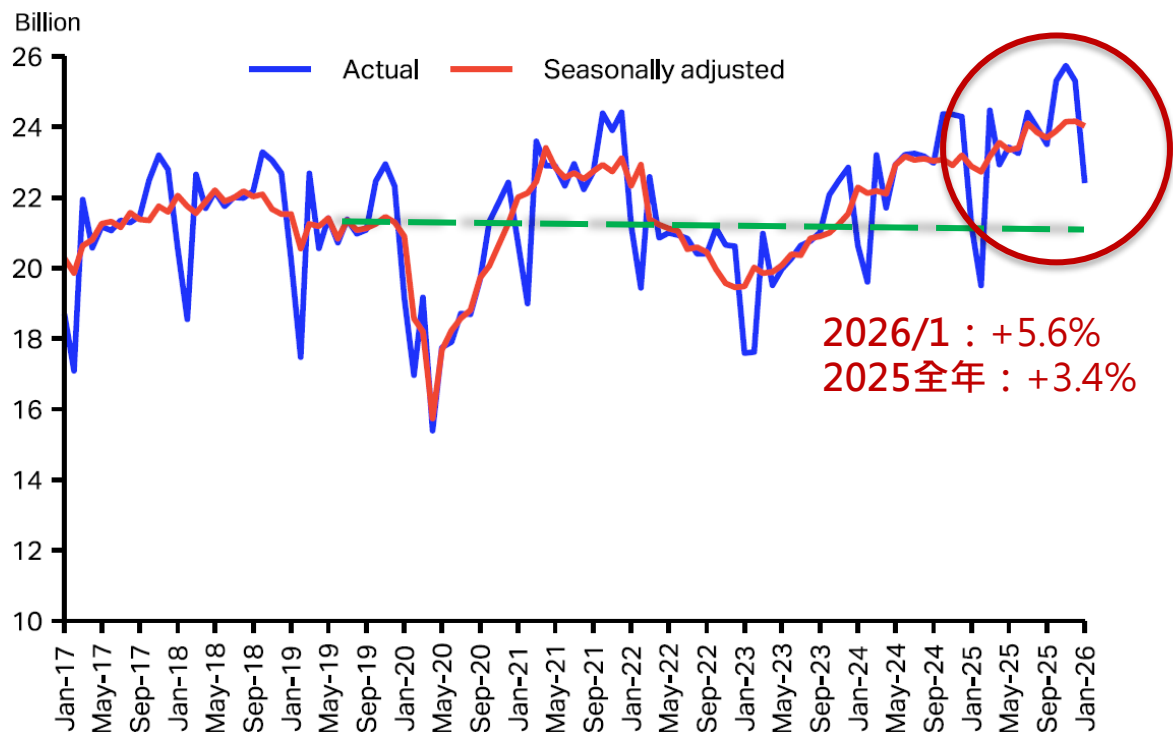
1. 國際趨勢
2. 鄰近機場
3. 桃機現況

航空貨運重大事件與桃機貨量



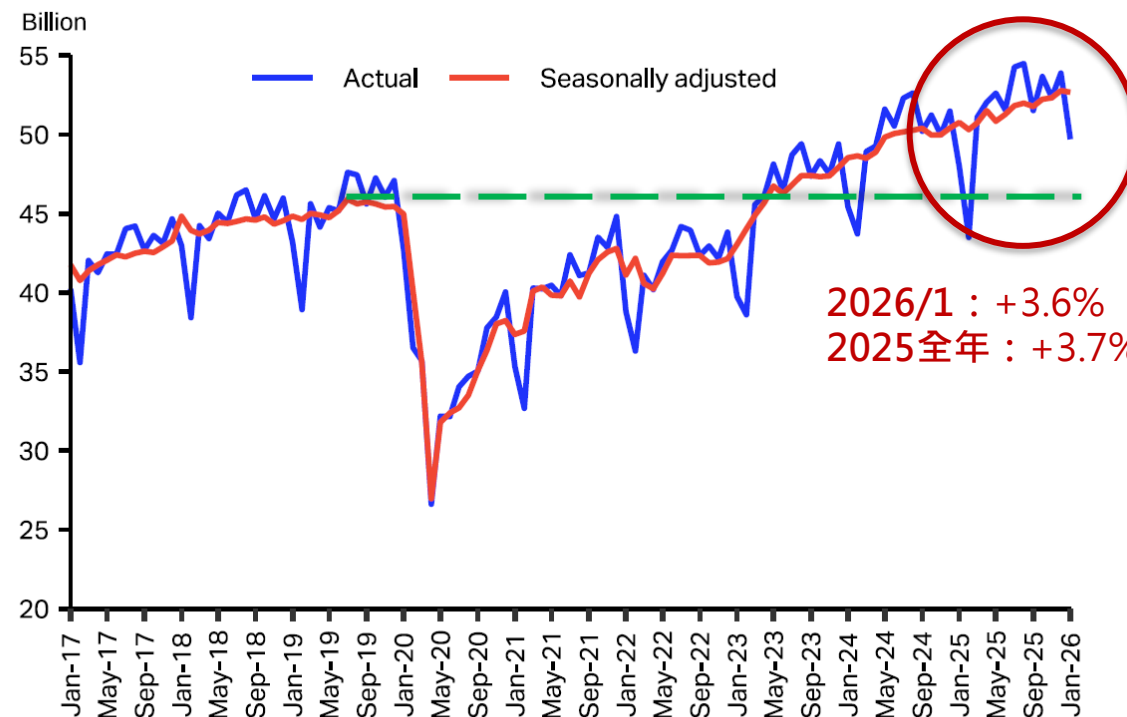
全球航空貨運趨勢

Chart 1: Industry CTK, billion



Source: IATA Sustainability and Economics, IATA Information and Data - Monthly Statistics

Chart 5: Industry ACTK, billion



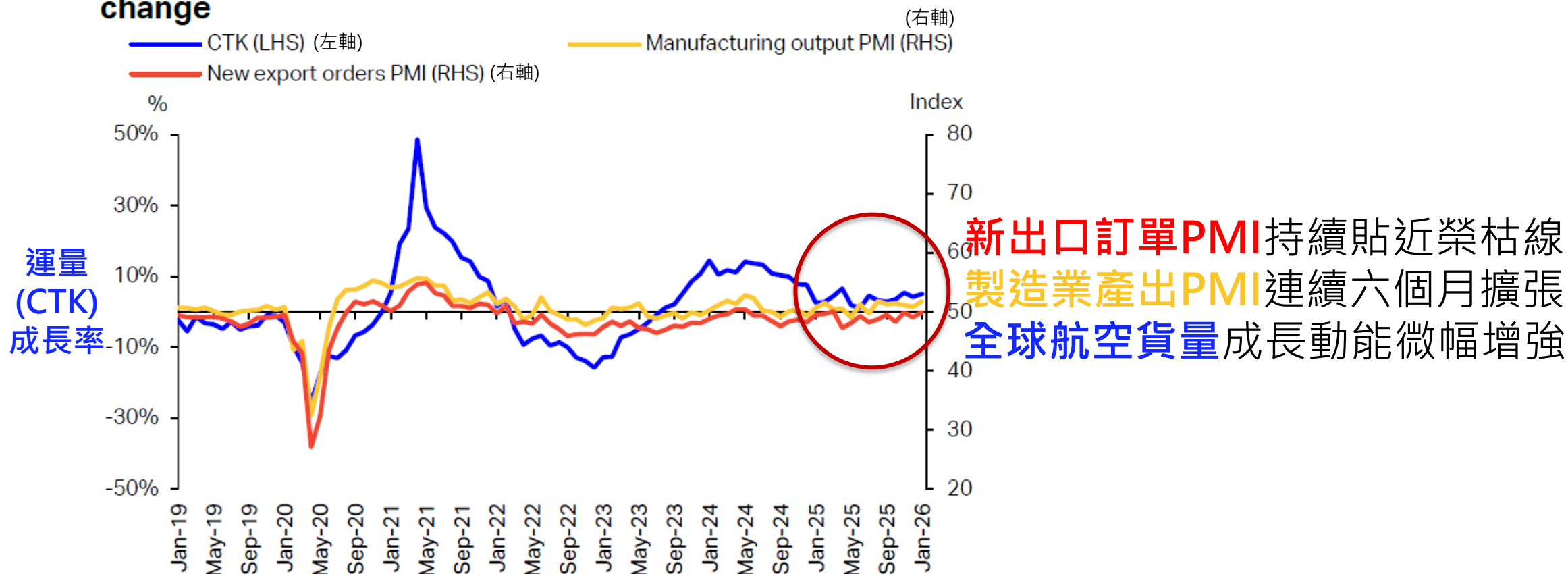
Source: IATA Sustainability and Economics, IATA Information and Data - Monthly Statistics

略以疫情前去季節性CTKs為比較輔助線

運量(CTK)：震盪中成長(供應鏈移轉，美洲運量運力皆負成長)
運力(ACTK)：穩定成長(以腹艙載貨運力提升為主，但仍略緩)

全球製造業採購經理人指數PMI

Chart 9: Industry CTK (SA), change YoY, %, global manufacturing, and new export orders PMIs, 50 = no change



Source: IATA Sustainability and Economics, IATA Information and Data - Monthly Statistics, S&P Global Markit

全球機場排名-ACI(2025年)

總貨量

排名			機場		貨量(萬噸)		YoY
2024	2025	差異			2024	2025	
1	1	-	香港	HKG	494	507	3%
2	2	-	浦東	PVG	378	409	8%
4	3	↗1	美國 安克拉治	ANC	370	375	3%
5	4	↗1	美國 路易維爾	SDF	315	356	17%
7	5	↗2	美國 邁阿密	MIA	275	313	14%
3	6	↘3	美國 孟菲斯	MEM	375	299	-20%
6	7	↘1	仁川	ICN	295	295	0.2%
8	8	-	杜哈 哈瑪德	DOH	262	261	-0.1%
10	9	↗1	桃園	TPE	227	250	10%
9	10	↘1	廣州	CAN	237	244	3%

國際貨量

排名			機場		貨量(萬噸)		YoY
2024	2025	差異			2024	2025	
1	1	-	香港	HKG	490	504	3%
2	2	-	浦東	PVG	301	331	10%
3	3	-	仁川	ICN	291	292	0.4%
5	4	↗1	美國 安克拉治	ANC	258	268	4%
6	5	↗1	美國 邁阿密	MIA	230	262	14%
4	6	↘2	杜哈 哈瑪德	DOH	260	260	-0.2%
7	7	-	桃園	TPE	226	249	10%
8	8	-	杜拜	DXB	218	216	-1%

TPE

總貨量排名：9

國際貨量排名：7

鄰近標竿機場

前提：不計疫情期間非常規貨量

1. 跟隨中國市場發展
2. 跨境電商強勁成長
3. 歐洲市場取代北美

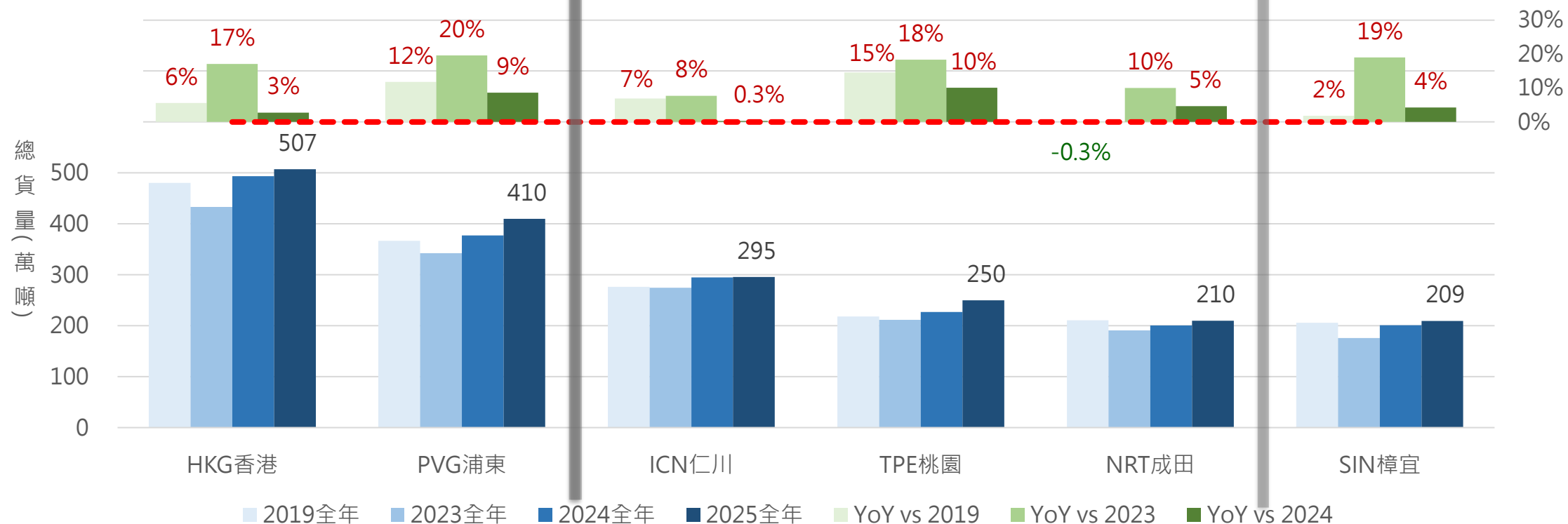
半導體關鍵供應鏈

記憶體

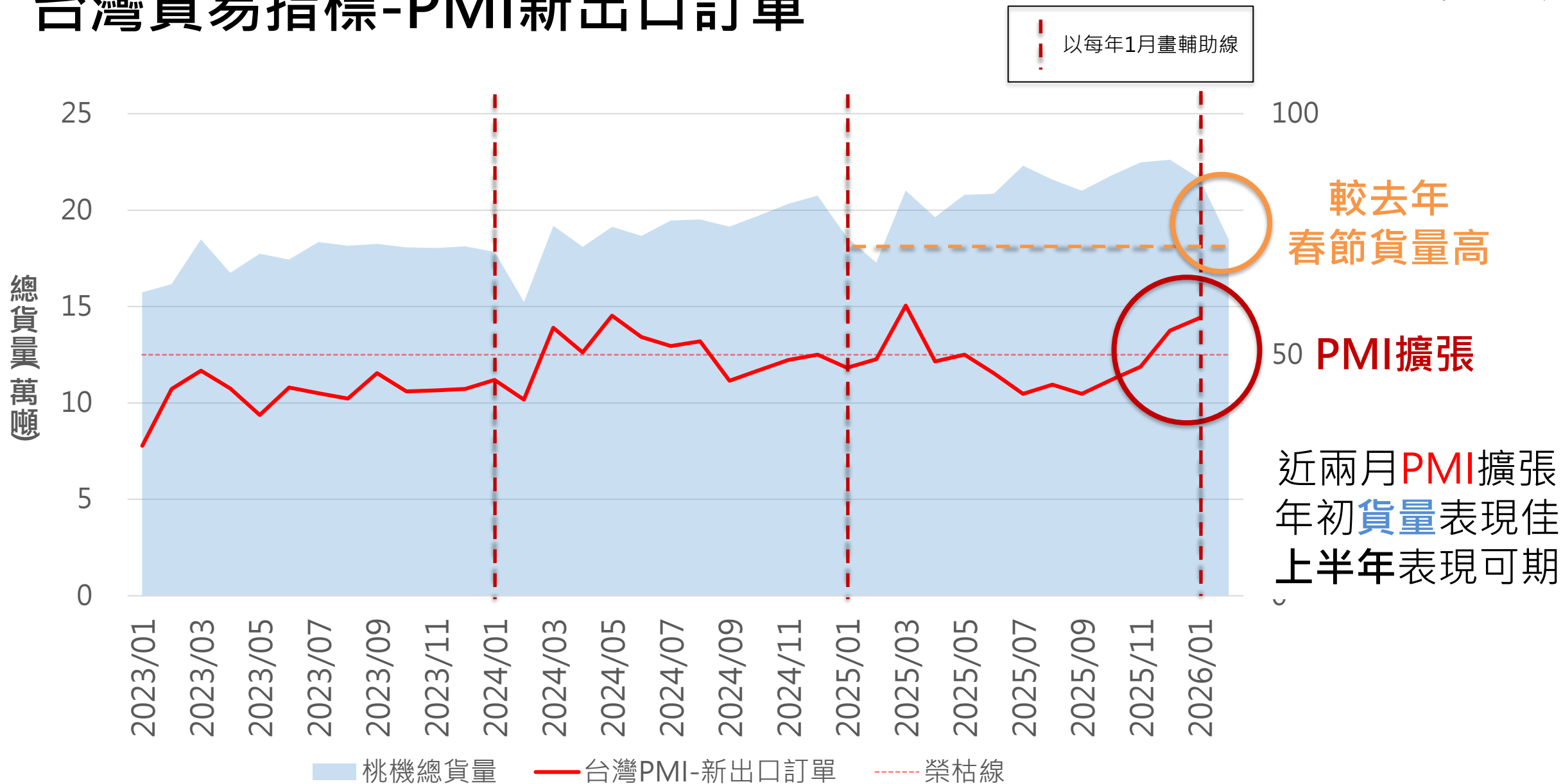
晶圓代工
相關零組件
AI伺服器

上游設備及
化學原物料

東南亞
轉運中心



台灣貿易指標-PMI新出口訂單

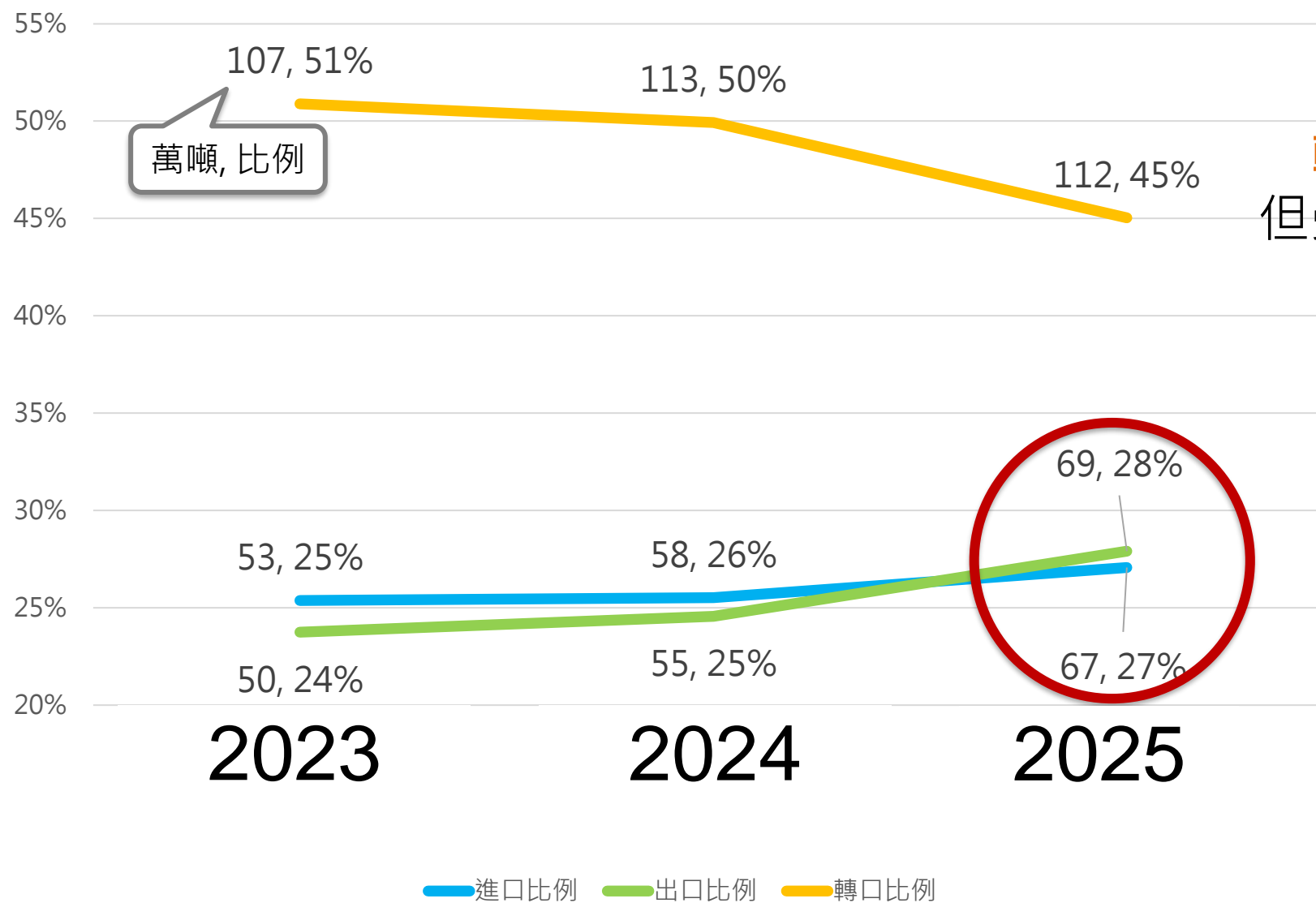


桃園機場-貨運量表現

貨種	2025全年		累月(2026/1~2)	
	貨量 (萬噸)	YoY	貨量 (萬噸)	YoY
總貨量	250	10%	40	12%
一般出口*	60	29%	10	31%
一般出口美國	22	56%	3.4	47%

*不含快遞出口

桃園機場-進出轉比例變化



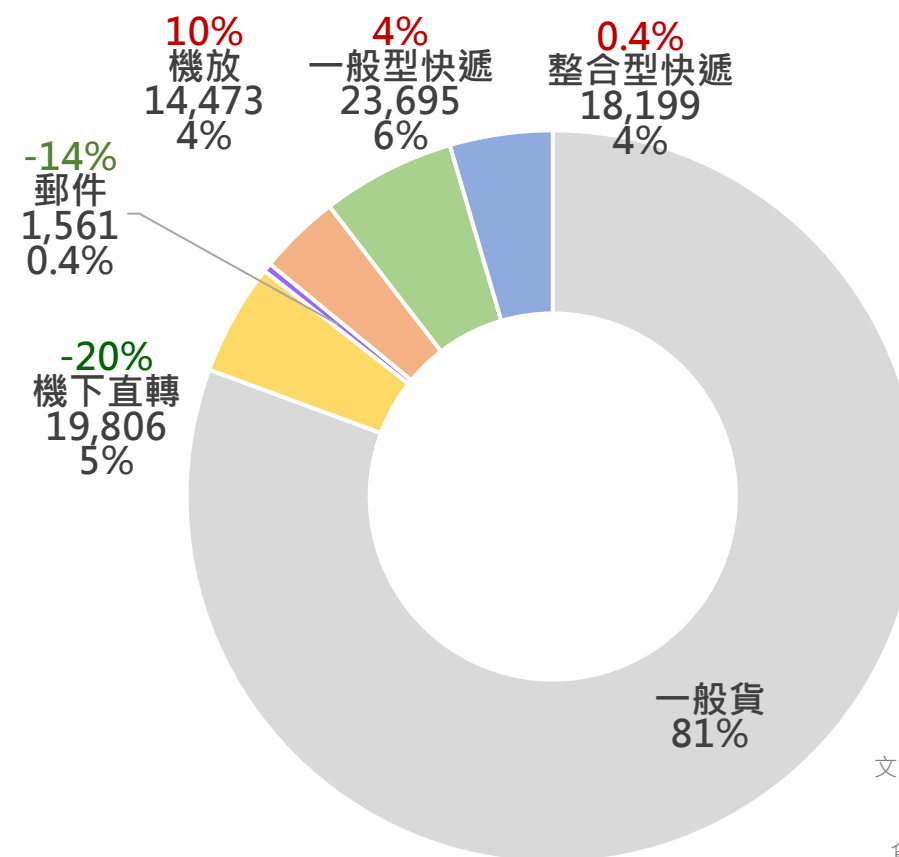
轉口重量雖未衰退太多
但受進出口成長影響而壓縮

出口比例超越進口

桃園機場-特殊貨表現

貨種	累月(1~2月)	
	貨量 (萬噸)	YoY
一般型快遞	2.4	4%
機下直轉	2	-20%
整合型快遞	1.8	0.4%
機放	1.4	10%
郵件	0.2	-14%

大
↓
貨量
小

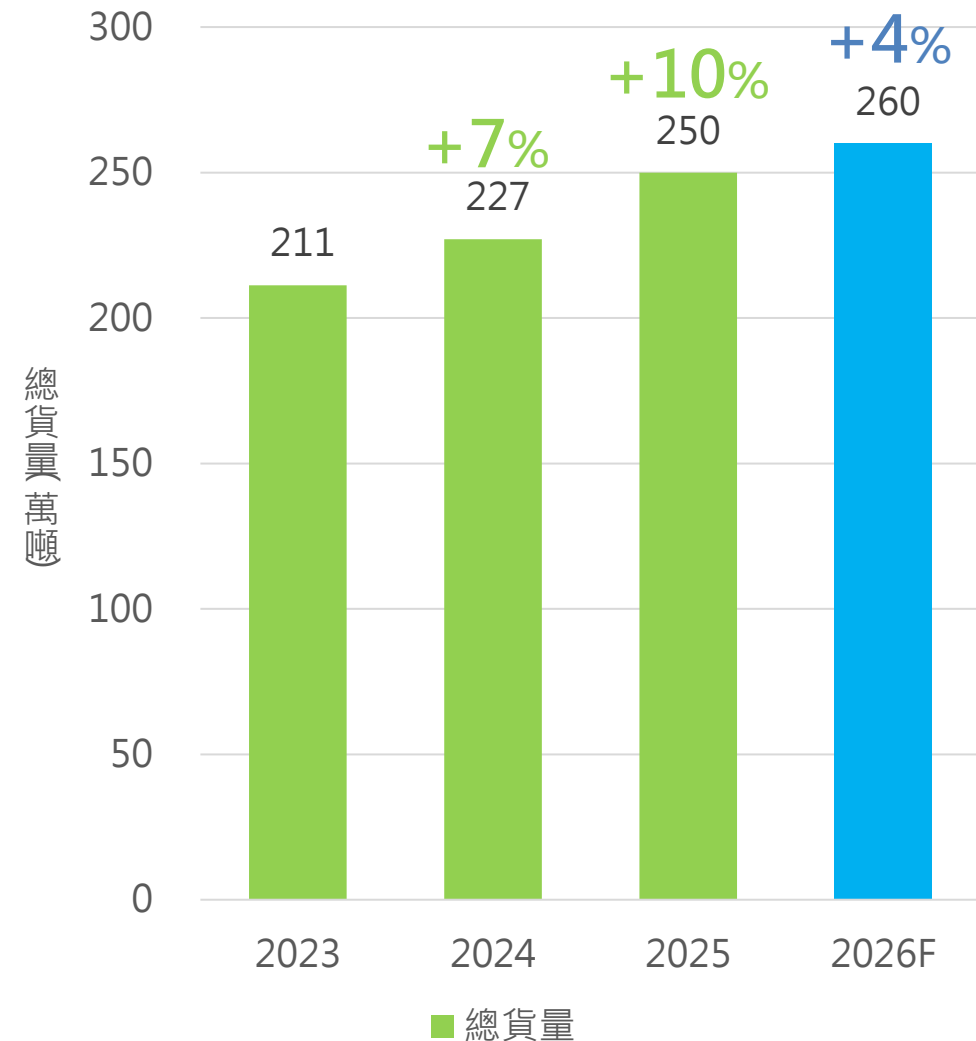


文字說明：
YoY
類別
貨量(噸)
占比

展望2026年全年貨量

時間	貨量 (萬噸)	YoY
1~2月	40	12%
全年預測	260	4%

1. 桃園機場貨運量表現：1~2月成長**12%**，去年成長10%相對全球已高基期
2. IATA預測：2026全球航空貨量放緩成長**2.4%** (2025成長3.4%)
3. 航空公司預估：短期成長仍佳
4. 綜上，全球預測放緩，但目前仍表現佳，可初步預估2026年將**成長4%達260萬噸**





桃園國際機場

Taoyuan International Airport

簡報完畢 感謝聆聽