

檔 號：  
保存年限：

## 交通部民用航空局 函

地址：105008臺北市松山區敦化北路340號

傳真：(02)2349-6050

聯絡人：王百聞

電話：(02)2349-6389

電子信箱：w5508@mail.caa.gov.tw

受文者：台北市航空貨運承攬商業同業公會

發文日期：中華民國115年1月15日

發文字號：空運籌字第1150001636號

速別：普通件

密等及解密條件或保密期限：

附件：如說明（1150001636-0-0.pdf、1150001636-0-1.pdf、1150001636-0-2.PDF）

主旨：有關交通部函轉中華民國中古車出口建設研究協會提供綠色循環經濟和淨零轉型新方向一案，轉請查照。

說明：依據交通部115年1月13日交航字第1151300172號函轉金監督管理委員會114年12月22日金管發字第1140153791號書函（影附原函及附件各1份）辦理。

正本：華儲股份有限公司、長榮空運倉儲股份有限公司、遠雄航空自由貿易港區股份有限公司、中科國際物流股份有限公司、美商聯邦快遞股份有限公司台北分公司、美商優比速航空股份有限公司台灣分公司、台北市航空貨運承攬商業同業公會（請轉知所屬會員）、高雄市航空貨運承攬商業同業公會（請轉知所屬會員）

副本：



## 金融監督管理委員會 書函

地址：220232新北市板橋區縣民大道  
2段7號18樓

承辦人：許雅琄

電話：(02)89680083

受文者：交通部

發文日期：中華民國114年12月22日

發文字號：金管發字第1140153791號

速別：普通件

密等及解密條件或保密期限：

附件：如主旨

主旨：函轉中華民國中古車出口建設研究協會提供綠色循環經濟和淨零轉型新方向，請查照。

說明：依據中華民國中古車出口建設研究協會114年12月12日車出會字第11416631212號函辦理。

正本：經濟部、交通部、環境部

副本：中華民國中古車出口建設研究協會

114/12/22  
15:08:42  
電子印章



檔 號：  
保存年限：

## 交通部 函

地址：100299臺北市仁愛路1段50號  
傳真：(02)2381-1550  
聯絡人：曾雅苓  
電話：(02)2349-2336  
電子信箱：yaling2343@motc.gov.tw

受文者：交通部民用航空局

發文日期：中華民國115年1月13日  
發文字號：交航字第1151300172號  
速別：普通件  
密等及解密條件或保密期限：  
附件：如說明(1151300172-0-0.pdf、1151300172-0-1.pdf)

主旨：有關金融監督管理委員會函轉中華民國中古車出口建設研究協會提供綠色循環經濟和淨零轉型新方向一案，轉請查照。

說明：依據金監督管理委員會114年12月22日金管發字第1140153791號書函（影附原函及附件各1份）辦理。

正本：交通部民用航空局、交通部航港局、桃園國際機場股份有限公司、臺灣港務股份有限公司

副本：電  
2026/01/13  
14:49:38  
交 換 章

# 中華民國中古車出口建設研究協會 函

連絡地址：台北市內湖區石潭路 27 號 4 樓之 6  
連絡人/連絡電話：執行長 廖少雲/0938-797-773  
電子郵件：uc.org.karen@gmail.com

220232 新北市板橋區縣民大道二段 7 號 18 樓

受文者：金融監督管理委員會 彭金隆主任委員

發文日期：中華民國 114 年 12 月 12 日

發文字號：車出會字第 11416631212 號

速別：速件

密等及解密條件或保密期限：

附件：如文

主旨：本會提供綠色循環經濟和淨零轉型新方向，敬請 查照。

說明：本會致力向政府提供政策建言，推動台灣中古車出口及汰舊換新政策、車身號碼改革等政策，感謝政府對本會推動各項政策的支持鼓勵！近期本會特別關心「綠色循環經濟」議題，發掘包裝材料尚有諸多淨零轉型空間，例如將棧板改為新材料低碳材質等，提供政府新綠色產業參考。

棧板是貿易必備的包裝運輸材料，全球每年使用超過 70 億個棧板，其中約七成材質為木棧板；根據海關和國貿署統計，113 年台灣進出口廠商登記約 34.6 萬家，貿易總額約 8692 億美元，其中出口約 54.7%，進口約 45.3%，貨物總重約 3 億噸，如以每 2 噸貨物裝 1 個棧板，台灣貿易物流至少需要約 1.5 億個棧板！

國立中興大學指出，台灣木材多源自進口，主要用於木棧板製造，受疫情影響，國際木材價格自每立方公尺 7000 元上漲至 13000 元，衝擊棧板行業，棧板生產一旦缺料，勢必影響整體進出口貿易！（請詳附件 1）

金管會 總收文

第一頁



1140153791 114/12/16

本會會員友人親身經歷，疫情期間木棧板和運費成本皆上漲超過 2 倍，一般每個貨櫃以堆高機裝櫃需要約 20 個棧板，棧板廠如無法交付棧板，輕則延後出貨時間，重則影響工廠全面停擺！

國外報導研究指出，棧板結合堆高機的裝櫃方式，能使產品裝載速度提高約 60%，貨物損壞減少約 35%，如果沒有棧板，以傳統人工裝箱搬運，不僅效率低落，且增加人力成本以及貨物損壞的風險。

由此可見，棧板對貿易物流有舉足輕重的影響，棧板缺貨將使工廠生產中斷，迫使勞工放無薪假，最終影響企業獲利和政府稅收，可視為是一種國安危機！我們必須增加替代原料和不同材質選項，避免棧板缺料斷貨，降低貿易中斷之風險。

2024 年德國森林木材採伐量下降約 10%，導致木材短缺與價格飆升，出口木材利潤高又使當地供應減少，再推升國內價格，嚴重打擊德國木工行業發展(請詳附件 2)；台灣是出口大國，棧板是貿易相當重要的一環，由於我國木材原料幾乎仰賴進口，受國際影響將更大於德國，木棧板若缺料勢必影響多數企業出口，波及 GDP 和經濟成長數據！我們必須為木材原料尋找替代方案，創造更高的經濟成長！

本會依海關資料整理 109 年至 113 年原木進口情況，110 年進口數量雖較 109 年少約 8000 噸，進口額卻多出約 1000 萬美元，反應疫情期間木材漲價，近五年原木進口數量已自 37.3 萬噸下降至 30.2 萬噸，降幅達約 23.5%！（請參下表）

日期	貨品號列	美元(千元)	重量(公噸)
109 年	4403 (原木，不論是否去皮、 去邊材或粗鋸角材)	79,840	373,895
110 年		90,348	365,858
111 年		83,489	341,862
112 年		73,394	327,324
113 年		63,760	302,813

109~113 年台灣原木進口情況整理

主計總處統計 2024 年消費者物價指數(CPI)年增率約 2.18 %，相較 2019 年約 0.55%，疫情後的 CPI 已上漲近 4 倍！棧板為各項商品必需之運輸工具，如因木材上漲使木棧板價格調升，最終將反應在物流成本上，推升末端商品售價，CPI 上漲也將成為必然之結果。

另一種常見的棧板材質是塑膠，不過台灣早於 91 年起推動限塑政策，已在塑膠袋、飲料杯、塑膠吸管及免洗餐具等推動限制措施，114 年實施一次用旅宿用品限制，環境部亦密切注意「全球塑膠公約」，滾動檢討限塑政策，塑膠材質顯不符合台灣限塑方向及國際環保共識。

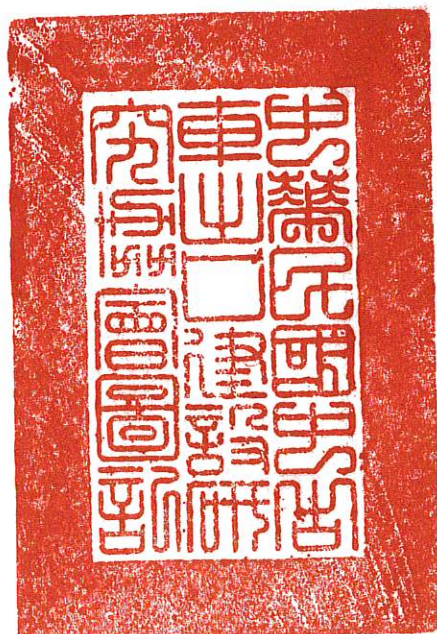
本會發掘使用木屑、殘餘剩木製成之全新材料棧板，無需砍伐樹木，碳排較一般棧板減少約 13 倍，每片能減少大約 66 公斤碳排，粗估如一年使用 1 千萬片，將減少約 6 億 6 千萬公斤的碳排，有助綠色減碳和台灣貿易穩健發展！

目前業界已有統一集團等企業，率先採用回收、殘餘木料加壓而成的「低碳排棧板」，響應政府淨零碳排、永續採購之政策方向，並在象徵企業 ESG 的「亞太永續博覽會」上正式展出，為該集團大幅度降低碳排放量，展現其物流的減碳行動力。(請詳附件 3)

金管會近日公布 2026 年將首度推出「ESG 評鑑」，全面檢視 1915 家上市櫃公司在「環境面」(E)、「社會面」(S) 與「治理面」(G)」三大面向的永續表現，合計共有約 75 個項目，首屆 ESG 評鑑結果，預計在 2027 年 4 月公布，表現前 5% 的企業，可望被納入公司治理指數 100，金管會持續督導證交所及櫃買中心，衡酌國內外政策發展與永續趨勢，精進既有指標，提供投資人 ESG 投資決策之參考。

承如上述，本會提供綠色循環經濟和淨零轉型新方向，期待 彭主任委員支持鼓勵不同材質之低碳排棧板，循序漸進減少台灣對進口木材的依賴，有助企業提升 ESG、貿易穩健發展、森林生態保育，符合國家綠色循環經濟、綠色成長和永續綠色韌性，為台灣永續發展再添動能！

正本：金融監督管理委員會



## 國際木材價格衝擊棧板業者和進出口貿易



### 國際木材大漲與進口替代需求

農傳媒 20210703

文/ 國立中興大學森林學系教授柳婉郁、博士生李天裕

在歷經30年的木工產業演變下，臺灣目前的木材利用業者主要為單板製造業者與木棧板製造業者居多，單板製造業者多數使用紐西蘭進口的人工林原木，規格標準一致，透過全自動機械設備進行加工，仰賴較少的人力。木棧板製造業者使用來自全世界各地價格低廉的進口木材，人力加工技術門檻較低。

受到武漢肺炎疫情的影響，2020至2021上半年，國際木材大漲價。短期內，國際間許多鋸木廠與運輸業停擺，木材加工生產停滯，國內木棧板業者多數使用進口木材原料，自每立方公尺7,000元上漲至13,000元，市場報價開始出現不穩狀態，進口木材成本已高於國產疏伐木。木棧板業者受到缺料衝擊影響下，也開始積極尋找國產木材是否足以替代進口木材的可能。



棧板是商品進出口不可或缺的工具，各地出口工業區周圍皆有木棧板的製作工廠。圖片提供：柳婉郁、李天裕

國外鋸木廠員工可能因染疫等問題，勞力投入大幅短缺，若要恢復以往的生產水準尚需一段調整時間。國內業者普遍認為，未來國際木材價格易漲難跌，價格直接衝擊國內木材利用業者，特別是木棧板生產業者。

木棧板所需的木材原料品質相較其他木材利用業者低，加工程序也較為簡單。目前製作木棧板是臺灣進口木材的主要應用之一，各地出口工業區周圍皆有木棧板的製作工廠，成為貿易出口的重要工具，木棧板生產一旦缺料，勢必影響到整體商品進出口貿易。

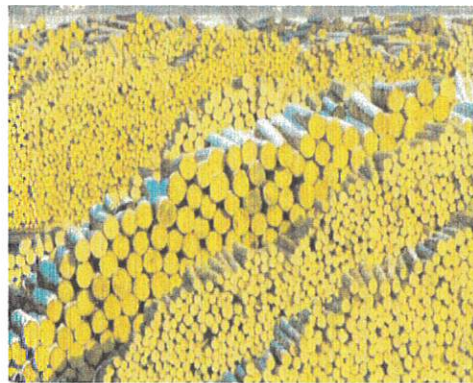
## 德國木材短缺衝擊木工產業



首頁 > 精選新聞 > 木材短缺導致原料價格創歷史新高，巴伐利亞州木工產業面臨危機

### 木材短缺導致原料價格創歷史新高，巴伐利亞州木工產業面臨危機

週二，十月21，2025



木工業 巴伐利亞，德國最大的聯邦州和 林業，正在努力應對原料危機。報告顯示嚴重 木材短缺 這導致雲杉原木和鋸材等必需材料價格大幅飆升，令當地鋸木廠、細木工和建築企業的營運面臨巨大壓力。這種前所未有的市場緊張局勢並非簡單的供需波動，而是環境復甦、經濟壓力和全球貿易格局變化等多重因素共同作用的結果。

多年來，德國木材市場，尤其是巴伐利亞等地區的木材市場，充斥著所謂的「災荒木」，即因大規模砍伐而砍伐的樹木的木材。樹皮甲蟲侵擾以及惡劣天氣事件。雖然對生態環境造成了破壞，但這些受損木材的過剩卻人為地壓低了加工產業的原料價格。

目前的危機部分源自於對樹皮甲蟲疫情的成功遏制，儘管遏制速度有所加快。受損木材的供應 森林枯竭的速度比預期更快，導致該行業賴以生存的廉價、豐富的原材料流失。因此，對優質新伐木材的需求激增，與國內有限的採伐量立即產生了衝突。

林業市場的快速正常化造成了嚴重的瓶頸：去年，德國森林的木材採伐量下降了10%以上，受損木材產量的降幅更大。這導致了深刻的 原料稀缺 這正在影響整個 巴伐利亞木材供應鏈。

木工行業面臨的直接後果是成本急劇上漲。以下主要類別的價格：雲杉鋸木 各地區木材需求均顯著成長，往往達到近代史上前所未有的水準。儘管出口市場（尤其是美國的強勁需求）吸收了部分成品木材，為德國鋸木廠提供了一定的緩衝，但國內市場仍面臨巨大壓力。

對於本地木工公司和中型企業（的Mittelstand）位於巴伐利亞州，這些國家依賴當地資源提供優質木材，用於家具、木工和工程木產品方面，原木價格的上漲嚴重影響了它們的利潤率。這些公司不能簡單地將所有成本轉嫁出去，尤其是在整體經濟放緩和德國建築業低迷已經對啟動新項目猶豫不決。

#### 全球和監管阻力

巴伐利亞木材短缺是由一系列複雜的外部因素造成的：

**全球出口壓力：**強勁的海外需求，尤其是來自美國房地產市場的需求，使得出口成品木材比供應德國國內市場更有利可圖。木材產品的這種轉移進一步減少了當地的供應，並給國內價格帶來了上行壓力。

**國內建設薄弱：**受高利率和經濟不確定性的驅動，德國住宅和商業建築持續低迷，這意味著鋸木廠不願投資大量庫存，而是傾向於保持訂單簡單並依賴短期合約。缺乏長期保障不利於簽訂穩定的供應協議。

**監理負擔：**即將實施的歐盟森林砍伐條例（歐盟DR）對未來的供應穩定性構成威脅。該法規對木材產品提出了嚴格的可追溯性要求。許多規模較小的 巴伐利亞森林所有者 據報道，各國正在考慮暫停伐木活動，而不是面對不遵守規定的高昂成本和官僚風險，這可能會導致更災難性的原材料供應瓶頸。

#### 業界呼籲戰略干預

巴伐利亞州的危機凸顯了德國林業和木工生態系統的結構性脆弱性。行業協會迫切呼籲採取協調一致的政治和經濟應對措施，以穩定市場。

## 統一集團使用低碳排棧板

經濟日報

首頁 經濟VIP 經濟彭博 即時 要聞 產業 證券 行情 國際 兩岸 金融 期貨 理財

經濟日報 > 產業 > 產業熱點

### 亞太永續博覽會登場！7-ELEVEN「綠。能運轉」攜關係企業共同策展

本文共1614字

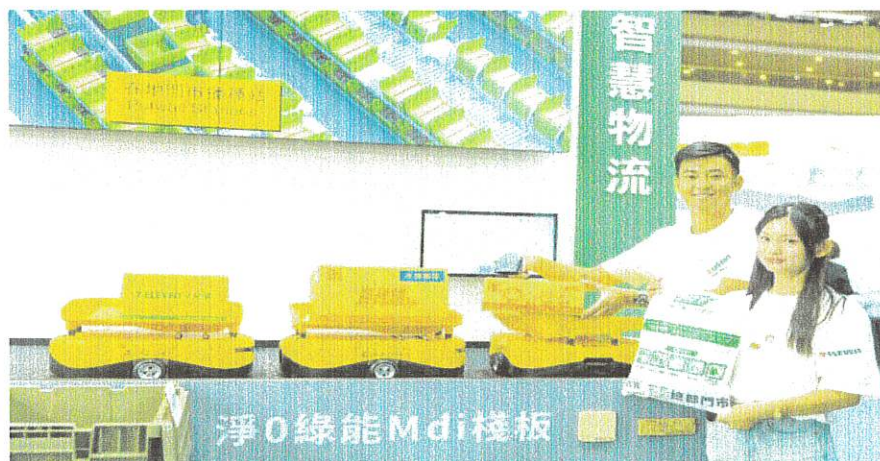
2025/09/11 17:40:36

聯合報 記者陳立儀／即時報導

「2025第四屆亞太永續博覽會」即日起至9月13日於台北世貿一館登場，統一超商今年集結旗下關係企業7-ELEVEN、星巴克、統一速達（黑貓宅急便）、統一資訊共同策展，打造展場內最大規模永續企業品牌展區，以「7-ELEVEN 綠。能運轉」為主軸，以沉浸式展覽呈現超商通路如何攜手供應鏈實踐低碳生活，更首度公開零售通路新世代節能物流，展現品牌永續綠實力。

統一超商近年積極投入物流節能減碳行動，每日透過綿密的物流系統，將商品運送至全台超過7,100間7-ELEVEN門市，攜手旗下捷盟行銷、統昶行銷、大智通文化行銷、捷盛運輸等關係企業以完善的物流管理，運送讓全民安心的優質商品。

本次展區帶來全新互動體驗，以領先業界的高自動化智能物流設備，現場打造簡易版裝置，讓民眾親自體驗物流中心揀貨流程，首度應用於低溫物流的「t-Sort分揀機器人」，只要掃描商品條碼、放上商品，機器就會自動分類、投遞，快速又省力。現場更搭配以回收、殘餘木料加壓而成的「低碳排棧板」，大幅度降低碳排放量，展現物流的減碳行動力。



首度應用於低溫物流的「t-Sort分揀機器人」，只要掃描商品條碼、放上商品，機器就會自動分類、投遞。圖／7-ELEVEN提供