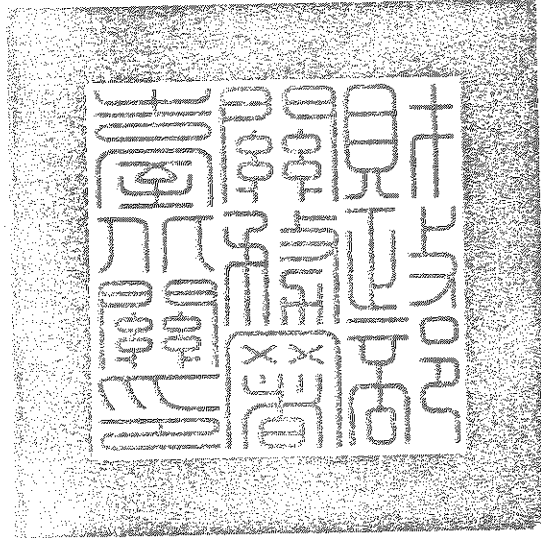


財政部關務署臺北關 公告

發文日期：中華民國 112年7月12日
發文字號：北普人字第 1121035493 號
附件：如公告事項



主旨：公告調整本關竹圍分關組織架構及業務職掌，並自112年7月21日生效。

公告事項：

一、本關配合竹圍分關所轄遠雄貨棧（下稱遠雄）業務量持續增長及貨棧擴建，調整該分關之組織架構及業務職掌如下：

（一）業務一課

- 1、儀檢一至四股：辦理台灣順豐速運股份有限公司（下稱順豐）進口快遞貨物X光儀檢、驗估及出口快遞貨物驗估業務；洋基通運股份有限公司（下稱DHL）進口快遞貨物X光儀檢、驗估及出口快遞貨物驗估業務。
- 2、驗估股：未調整，辦理順豐進口快遞貨物日間驗估業務。
- 3、原分估股移出至業務二課。

(二) 業務二課

- 1、分估一股：原業務一課分估股移入並更名為分估一股，辦理遠雄一般倉出口貨物及稅則第1章至第73章進口貨物分估業務。
- 2、分估二股：由該課原分估股更名，辦理遠雄一般倉出口貨物及稅則第74章至第85章第8538節進口貨物分估業務。
- 3、分估三股：原業務三課驗估三股之編制移入並更名為分估三股，辦理遠雄一般倉出口貨物及稅則第85章第8539節至第98章進口貨物分估業務。
- 4、驗貨股：未調整，辦理遠雄一般倉進出口貨物驗貨業務。
- 5、原機放一至四股移出至業務三課。

(三) 業務三課

- 1、驗估一、二股：辦理遠雄（順豐及DHL以外）進口快遞貨物日間驗估業務。
- 2、機放一至四股：原業務二課機放一至四股移入，辦理遠雄機放倉進出口貨物驗估業務。
- 3、原驗估三股、四股之編制分別移出至業務二課、緝案處理課。

(四) 儀檢課：組織架構未調整，仍設4股（儀檢一至四股），辦理遠雄（順豐及DHL以外）進口快遞貨物X光儀檢、驗估及出口快遞貨物驗估業務。

(五) 緝案處理課

- 1、緝案一至四股：辦理遠雄進出口快遞貨物緝案處理業務。
- 2、原業務三課驗估四股之編制移入並更名為緝案四股。

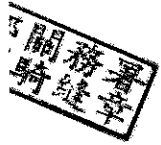
(六) 徵稅課（未設股）：組織架構及業務職掌（徵稅作業）

均未調整。

二、檢附「財政部關務署臺北關竹圍分關組織架構及業務職掌調整一覽表」及本關調整前、後組織系統表各1份。

關 務 長

方國賢



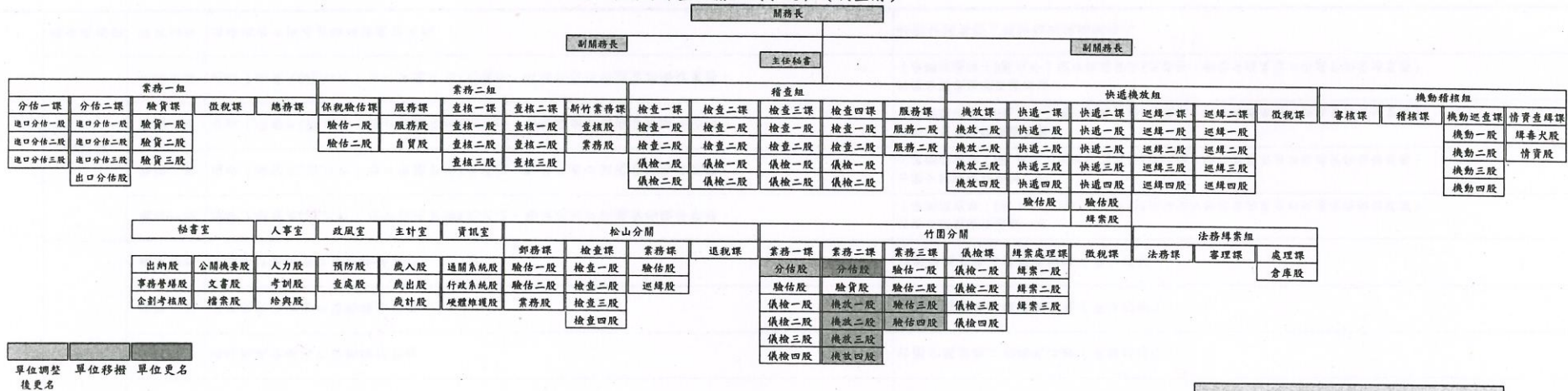
財政部關務署臺北關竹圍分關組織架構及業務職掌調整一覽表

(僅列變動部分)

民國112年7月21日生效

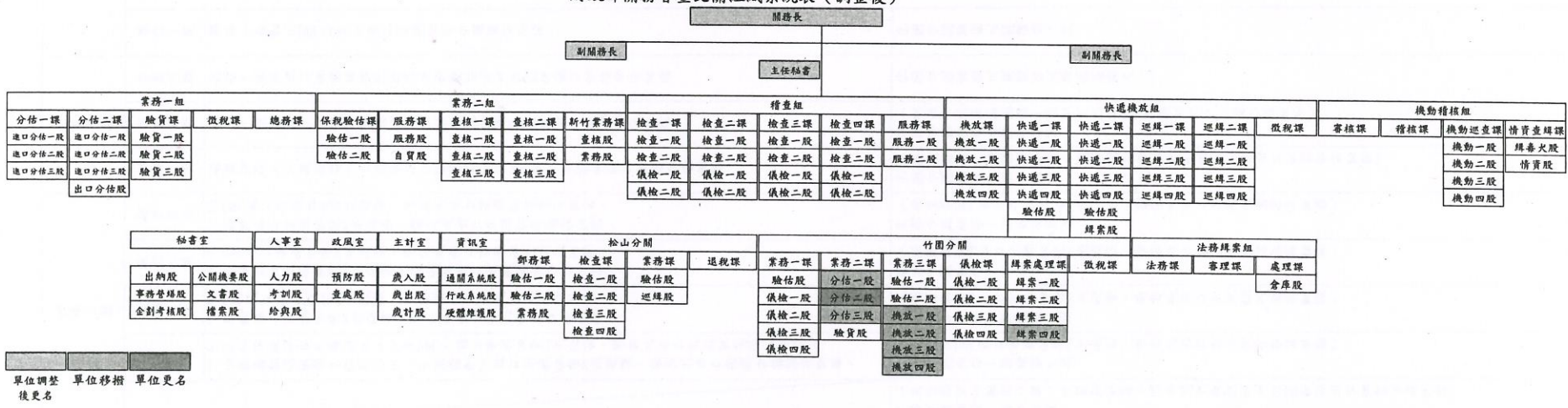
組織架構			業務職掌	調整前單位
一般單位	二級單位	三級單位		
竹圍分關	業務一課	儀檢一股	1. 台灣順豐速遞股份有限公司(下稱順豐)進口快遞貨物X光儀檢、驗估及出口快遞貨物驗估業務。 2. 洋基通運股份有限公司(下稱DHL)進口快遞貨物X光儀檢、驗估及出口快遞貨物驗估業務。	竹圍分關業務一課分估股 (編制移出至業務二課, 原辦理遠雄一般倉稅則第85章至第98章進出口貨物分估業務)
		儀檢二股	1. 順豐進口快遞貨物X光儀檢、驗估及出口快遞貨物驗估業務。 2. DHL進口快遞貨物X光儀檢、驗估及出口快遞貨物驗估業務。	竹圍分關業務一課儀檢一股 (原辦理DHL進口快遞貨物X光儀檢、驗估及出口快遞貨物驗估業務)
		儀檢三股	1. 順豐進口快遞貨物X光儀檢、驗估及出口快遞貨物驗估業務。 2. DHL進口快遞貨物X光儀檢、驗估及出口快遞貨物驗估業務。	竹圍分關業務一課儀檢二股 (原辦理DHL進口快遞貨物X光儀檢、驗估及出口快遞貨物驗估業務)
		儀檢四股	1. 順豐進口快遞貨物X光儀檢、驗估及出口快遞貨物驗估業務。 2. DHL進口快遞貨物X光儀檢、驗估及出口快遞貨物驗估業務。	竹圍分關業務一課儀檢三股 (原辦理DHL進口快遞貨物X光儀檢、驗估及出口快遞貨物驗估業務)
	業務二課	分估一股	遠雄貨棧(下稱遠雄)一般倉出口貨物及稅則第1章至第73章進口貨物分估業務	竹圍分關業務一課分估股 (編制移入, 原辦理遠雄一般倉稅則第85章至第98章進出口貨物分估業務)
		分估二股	遠雄一般倉出口貨物及稅則第74章至第85章第8538節進口貨物分估業務	竹圍分關業務二課分估股 (更名, 原辦理遠雄一般倉稅則第1至84章進出口貨物分估業務)
		分估三股	遠雄一般倉出口貨物及稅則第85章第8539節至第98章進口貨物分估業務	竹圍分關業務三課驗估三股編制移入
	業務三課	驗估一股	遠雄(順豐及DHL以外)進口快遞貨物日間驗估業務。	竹圍分關業務三課驗估一股
		驗估二股	遠雄(順豐及DHL以外)進口快遞貨物日間驗估業務。	竹圍分關業務三課驗估二股
				竹圍分關業務三課驗估三股 (編制移出至業務二課, 原辦理遠雄[DHL及順豐以外]進口快遞貨物日間驗估業務)
				竹圍分關業務三課驗估四股 (編制移出至緝索處理課, 原辦理遠雄[DHL及順豐以外]進口快遞貨物日間驗估業務)
		機放一股	遠雄機放倉進出口貨物驗估業務	竹圍分關業務二課機放一股(單位移撥)
		機放二股	遠雄機放倉進出口貨物驗估業務	竹圍分關業務二課機放二股(單位移撥)
		機放三股	遠雄機放倉進出口貨物驗估業務	竹圍分關業務二課機放三股(單位移撥)
		機放四股	遠雄機放倉進出口貨物驗估業務	竹圍分關業務二課機放四股(單位移撥)
	儀檢課	儀檢一股	遠雄(順豐及DHL以外)進口快遞貨物X光儀檢、驗估及出口快遞貨物驗估業務。	竹圍分關儀檢課儀檢一股 (原辦理遠雄[DHL以外]進口快遞貨物X光儀檢、驗估業務及出口快遞貨物驗估業務)
		儀檢二股	遠雄(順豐及DHL以外)進口快遞貨物X光儀檢、驗估及出口快遞貨物驗估業務。	竹圍分關儀檢課儀檢二股 (原辦理遠雄[DHL以外]進口快遞貨物X光儀檢、驗估業務及出口快遞貨物驗估業務)
		儀檢三股	遠雄(順豐及DHL以外)進口快遞貨物X光儀檢、驗估及出口快遞貨物驗估業務。	竹圍分關儀檢課儀檢三股 (原辦理遠雄[DHL以外]進口快遞貨物X光儀檢、驗估業務及出口快遞貨物驗估業務)
		儀檢四股	遠雄(順豐及DHL以外)進口快遞貨物X光儀檢、驗估及出口快遞貨物驗估業務。	竹圍分關儀檢課儀檢四股 (原辦理遠雄[DHL以外]進口快遞貨物X光儀檢、驗估業務及出口快遞貨物驗估業務)
	緝索處理課	緝索四股	遠雄進出口快遞貨物緝索處理業務	竹圍分關業務三課驗估四股編制移入

財政部關務署臺北關組織系統表(調整前)



業務單位：6組2分關，38課102股
 輔助單位：5室，17股
 合計：6組5室2分關，38課119股

財政部關務署臺北關組織系統表(調整後)



業務單位：6組2分關，38課102股
 輔助單位：5室，17股
 合計：6組5室2分關，38課119股