

檔 號：  
保存年限：

## 桃園國際機場股份有限公司 函

地址：337041桃園市大園區航站南路九號  
聯絡人：黃莉穎  
聯絡電話：03-2732108  
傳真：03-2732188  
電子信箱：emmacyluang@mail.taoyuan-airport.com

受文者：台北市航空貨運承攬商業同業公會

發文日期：中華民國112年6月28日

發文字號：桃機開發字第1122200535號

速別：普通件

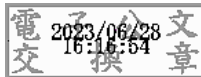
密等及解密條件或保密期限：

附件：(附件請至本公司附件下載區憑發文號、發文日期及識別碼查詢下載。下載區網址<https://eddoc.taoyuan-airport.com>) 識別碼：SYBS0QM6 (11222005350-1.pdf、11222005350-2.pdf、11222005350-3.pdf、11222005350-4.pdf)

主旨：檢送本公司112年6月15日召開之「桃園國際機場航空貨運業務協調會第92次會議」紀錄1份，請查照。

正本：交通部民用航空局、內政部警政署航空警察局、財政部關務署臺北關、行政院農業委員會動植物防疫檢疫局新竹分局、航聯會貨運小組、台北市報關商業同業公會、台北市航空貨運承攬商業同業公會、臺北市亞太國際快遞同業協會、桃園航勤股份有限公司、長榮航勤股份有限公司、中華民國航空貨物集散站經營商業同業公會、本公司航務處、營運安全處、維護處、工程處、業務處、企業發展處、稽核室

副本：



檔 號：  
保存年限：

## 桃園國際機場股份有限公司 函

地址：337041桃園市大園區航站南路九號  
聯絡人：黃莉穎  
聯絡電話：03-2732108  
傳真：03-2732188  
電子信箱：emmacyh Huang@mail.taoyuan-airport.com

受文者：台北市報關商業同業公會

發文日期：中華民國112年6月28日

發文字號：桃機開發字第1122200535號

速別：普通件

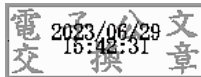
密等及解密條件或保密期限：

附件：(附件請至本公司附件下載區憑發文號、發文日期及識別碼查詢下載。下載區網址<https://eddoc.taoyuan-airport.com>) 識別碼：SYBS0QM6 (11222005350-1.pdf、11222005350-2.pdf、11222005350-3.pdf、11222005350-4.pdf)

主旨：檢送本公司112年6月15日召開之「桃園國際機場航空貨運業務協調會第92次會議」紀錄1份，請查照。

正本：交通部民用航空局、內政部警政署航空警察局、財政部關務署臺北關、行政院農業委員會動植物防疫檢疫局新竹分局、航聯會貨運小組、台北市報關商業同業公會、台北市航空貨運承攬商業同業公會、臺北市亞太國際快遞同業協會、桃園航勤股份有限公司、長榮航勤股份有限公司、中華民國航空貨物集散站經營商業同業公會、本公司航務處、營運安全處、維護處、工程處、業務處、企業發展處、稽核室

副本：



# 桃園國際機場航空貨運業務協調會

## 第 92 次會議紀錄

- 一、 會議時間：112 年 6 月 15 日上午 10 時
- 二、 會議地點：第二航廈 B064-1 會議室
- 三、 主持人：余助理副總經理 崇立 紀錄：黃莉穎
- 四、 主席致詞
- 五、 報告事項及宣導事項：

(一) 報告案：近期桃園機場航空貨運量分析

(二) 宣導事項：

1. 進入空側作業人員，應注意週遭環境及自身安全，並時時注意機下作業車輛，減少意外事件發生。
2. 重申「停機坪作業管理規定」有關貨物裝卸之規定(詳附件)
3. 務請維護空側環境整潔，防止 FOD 飄散至機坪影響飛安(詳附件)
4. 請貨運站業者向承租單位宣導防火規範及室內禁菸規定。

### 六、 航空貨運業務討論事項

編號	案由	提案單位
1110609-01	請說明三大倉棧進倉動線管制情況	臺北市報關商業同業公會 臺北市航空貨運承攬商業同業公會
<b>說明</b>		
建議於航勤北路榮儲公司前公車站牌增設侯車亭，減少搭乘民眾遇雨或天候不佳時侯車不便。		
<b>112.6.15-主席裁示</b>		
本案持續列管，公車侯車亭施作完成後提報說明再行解列。		
辦理情形		

### 112.6.15 辦理情形:

#### 【機場公司維護處:】

已於 3 月 22 日完成發包，惟經施工廠商與設計單位會勘，候車亭基礎施作尚存有疑義，並經試挖確認該處人行道為老式軟底工法，爰再經設計單位送結構技師確認基礎施作型式，及修改施工圖等，現鋼構構件已完成，俟基礎埋深與預埋件型式等，經結構技師簽認後可進場施作，預計於本次會議前可進場施作基礎，並於養護 14 日後完成上部結構組立（約需 1 週），如有變動將於會議中報告。

### 112.3.16 辦理情形:

#### 【機場公司維護處:】

本案已辦理採購，刻正辦理第二次議價，並已先請承攬廠商提送材料送審等，本案施工預計需 12-14 工作日，預訂於 4 月第 2 週前可完工，以原訂工期 3 月底為目標趕工進。

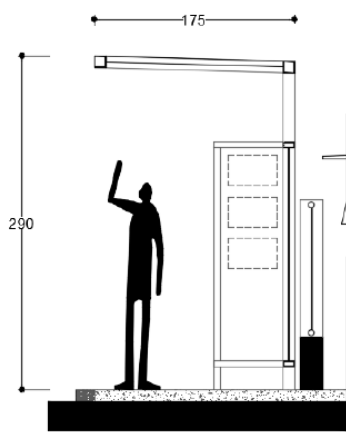
### 111.12.22 辦理情形:

#### 【機場公司物業開發處:】

機場公司已於 111 年 10 月 6 日辦理現場會勘，桃園機場正進行整體聯外道路及道路排水整建計畫，預計 112 年辦理需求訪談及規劃設計並於 112 年底動工；榮儲公司前公車候車亭預計 114 年初完工。考量機場整體道路改善計畫完工年期較長，已建議本案公車候車亭採簡易臨時候車亭施作。

#### 【機場公司維護處:】

已納入本公司工程案，刻正辦理契約變更，將安排明年農曆年後施作，預計 112 年 3 月底前完成，考量道路整體設計規劃施工，本案候車亭已改採耐用年限較長之永久性設置方式施作。



候車亭側視圖說示意

編號	案由	提案單位
<b>1120615-1</b> (本次會議新增提案)	動力機具無牌照者請勿行駛一般道路	機場公司
<b>說明</b>		
近日機場公司屢接獲民眾陳情發現無牌照堆高機於非特定時段行駛航勤南北路，影響用路安全，惠請各倉儲公司督導所管(含委外業者)堆高機設備無牌照者，請勿行駛機場道路，以策安全。		
<b>112.6.15 主席裁示</b>		
無牌照堆高機請勿行駛於一般道路，請各單位配合辦理，本案解除列管。		
<b>辦理情形</b>		
<p><b>112.6.15 辦理情形:</b></p> <p><b>【政部警政署航空警察局:】</b>            本案依法執行業務，請各單位配合辦理。</p> <p><b>【華儲公司:】</b>            經查，因作業車輛加油需要，華儲公司同仁今年度無非特定時段至場外加油，皆配合上午 09：00~10：00 指定時間場外加油。            本公司將持續宣導同仁及維護商依規定時段前往加油，以維用路人安全。</p> <p><b>【榮儲公司:】</b>            加油站設置於本倉對面，堆高機加油須行駛跨越航勤北路，已避開尖峰時段並專案核備，同時向業者宣導配合相關事宜。</p> <p><b>【遠雄公司:】</b>            尚無無牌照堆高機於非特定時段行駛航勤南北路，將配合監控，共同維護用路人安全。</p>		
<b>編號</b>	<b>案由</b>	<b>提案單位</b>
<b>1120615-2</b> (本次會議新增提案)	建議建置充足的通用型充電樁，以利航機作業進行。	桃勤公司

## 說明

電動裝備車輛優、缺點說明：

### 一、優點

1. 可減少排碳量，改善作業環境。
2. 減少維保項目。

### 二、缺點

#### (一)電池

1. 機場設置之充電樁只能對鉛酸電池充電，且充電時間長，造成拖車頭周轉率低，成本負擔重。
2. 鉛酸電池壽命短，每 2~3 年更新鉛酸電池，成本負擔大。
3. 每日需耗費時間添加電瓶水，高溫性能差。
4. 鉛酸電池輸出電力方式不符作業需求。

#### (二)車體

1. 鉛酸電池重量重，導致輪胎磨損快。
2. 動力輸出特性與現有柴油車不同，電門操作不易。

### 三、建議

1. 建置通用型充電樁，以利作業運作。
2. 建置充足數量之充電樁。

## 112.6.15 主席裁示

1. 請機場公司維護處持續洽詢通用型充電樁之可行性。
2. 請機場公司航務處視機場內充電樁可安裝環境及使用政策，持續與地勤業者討論。
3. 使用單位若有更先進規格或產品選擇，請提供機場公司維護處參考。
4. 相關單位請於下次會議說明辦理情形，本案持續列管。

## 辦理情形

### 112.6.15 辦理情形：

#### 【機場公司維護處：】

本公司配合交通部「海空港綠能關聯產業小組」推動綠能機場及相關產業結合，空側作業車輛電動化已納入規劃項目，擬訪視相關產業意見納入評估，賡續依需求於空側場域建置充電樁。

**【機場公司航務處:】**

本處近期將邀請維護處召開充電樁議題討論，會議結論及辦理情形將於下次會議提報。

編號	案由	提案單位
1120615-3 (本次會議新增提案)	拖車頭空側車輛通行證申請	華儲公司

**說明**

有關桃機公司規畫未來於空側作業之拖車頭需為純電動之規定，基於配合之立場，本公司必須提出依現況實務之相關評估與建議如后；謹建議桃機公司，本案應於新貨運園區規劃時，提前將場地、電池技術、航班、貨運量及市場車型普及等情形，納入整體設計考量及規劃後推動，現仍懇請桃機公司續辦理核發車輛通行證，以維倉棧作業之時效與節奏。

- 貨運機坪用拖車頭因需拖曳大(重)型盤櫃作業，請依需求之動力及續航力訪查目前市場是否已有符合條件之電動拖車頭。

\*補充地勤同業使用經驗：

目前地勤同業於客運採用電動拖車頭多為 TOYOTA 3TE25，其額定曳引重量為 27 tons，低於目前使用柴油拖車頭曳引重量 49 tons。另徵詢長勤使用經驗，行李組充電 4 小時可使用 8 小時，但貨運組充電 4 小時僅能使用 4 小時。桃勤使用經驗，由貨機坪滿載拖運至東北角約 2、3 趟即須再充電，且因僅能車充，充電期間該車無法使用，故目前僅在規定範圍內(地下行李處理場)使用電動車，規定範圍外仍使用柴油車。

- 以現行航班、貨運量及配合全天候作業與時效性(築裝、拆理)等實況計算，續航力不足以及充電耗時恐延宕既有之效率；倘以擴增 3~6 倍之電動拖車頭方式以為因應，則倉棧面積無法負荷未來的停放空間、充電站數量、維護區建置等周邊設施。再者，從碳排放之角度而言，參考環保署碳足跡排放係數，柴油拖車頭每月碳排放估算約 1844.7 kgCO<sub>2</sub>e，電動拖車頭則為 1127.5 kgCO<sub>2</sub>e，然電動拖車頭於操作貨運業務若須多數倍於柴油拖車頭數量，整體減碳效能恐不減反增。

- 倉棧使用之機坪拖車頭並無進入行李處理場之需求，較無涉密閉空間汙染危害等議題。

### 112.6.15 主席裁示

1. 請華儲、榮儲、遠雄公司及地勤業者提供目前燃油車輛數量、115年前分年汰換期程及未來電動動力車輛推動計畫予物業開發處，俾利未來空側動力車輛電動化討論。
2. 機場公司航務處仍依照現行核發作業程序辦理車證核發，待倉儲業提報並由物業開發處統計後，通盤考量現有核發通行證規定是否切合實際，另請於下次會議說明並提報充電樁議題結論。
3. 本案持續列管。

### 辦理情形

#### 112.6.15 辦理情形:

##### 【機場公司維護處:】

本處配合航務處推動空側裝備車輛電動化，地勤業者選用車種，本處暫無意見。

##### 【機場公司航務處:】

空側車輛通行證核發程序，係依本公司「臺灣桃園國際機場空側車輛通行證核發作業程序」辦理，依規定新申請之空側拖車頭需為電動車輛；近期本處將召開充電樁討論會議，待會議結論確認，將再提報最新會議結論及辦理情形。

##### 【機場公司物業開發處】

依提案單位說明，市面上電動拖車性能目前難以滿足貨物拖運業務，鄰近國家機場現況亦有無法全面電動化情形，仍請航務處綜合考量現況與作業程序規定內容。

##### 【華儲公司】

華儲公司未來仍將持續汰換原有拖車頭電動化，惟充電樁設置、電池規格仍需與機場公司討論、配合。



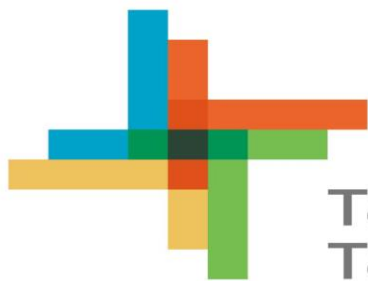
**【榮儲公司、遠雄公司】**

將配合機場公司減碳政策持續更換新式電動動力車輛，於會後將研議相關配套措施，並於下次會議提供相關資訊。

**七、 臨時動議**

編號	案由	提案單位
1120615-4	電子提單推動討論	航聯會貨運小組
<b>說明</b>		
近年來航空公司致力推行電子提單，實務上仍無法完全無紙化，以國泰航空為例，進口提單仍有許多紙本作業，致生後續提單保管與銷毀成本。		
<b>112.6.15 主席裁示</b>		
請提案單位於下次會議提出本案窒礙難行之處及辦理情形，透過此會議平台共同討論，本案持續列管。		
<b>辦理情形</b>		
<b>112.6.15 辦理情形說明</b>		
<b>【航聯會貨運小組:】</b> 因通關及運送作業需配合各國規定，目前台灣無紙化程度約 12%，紙本文件成為航空公司營運成本負擔，航聯會仍持續推動資料無紙化作業，惟無紙化推動亦需貨運相關產業協助、配合。		
<b>【台北市報關商業同業公會:】</b> 出口無紙化作業仍需視到港國家規定，仍無法完全無紙化，進口貨運部份仍有倉儲及海關作業需要紙本提單作業，公會將持續協助航聯會貨運小組推動無紙化。		
<b>【機場公司物業開發處:】</b> 無紙化議題涉及各國進出口規定、機場利害關係人使用規定，建議航聯會持續與公會持續討論及提出改善建議，機場公司將適時提供協助。		

**八、 散會（上午 12 時）**

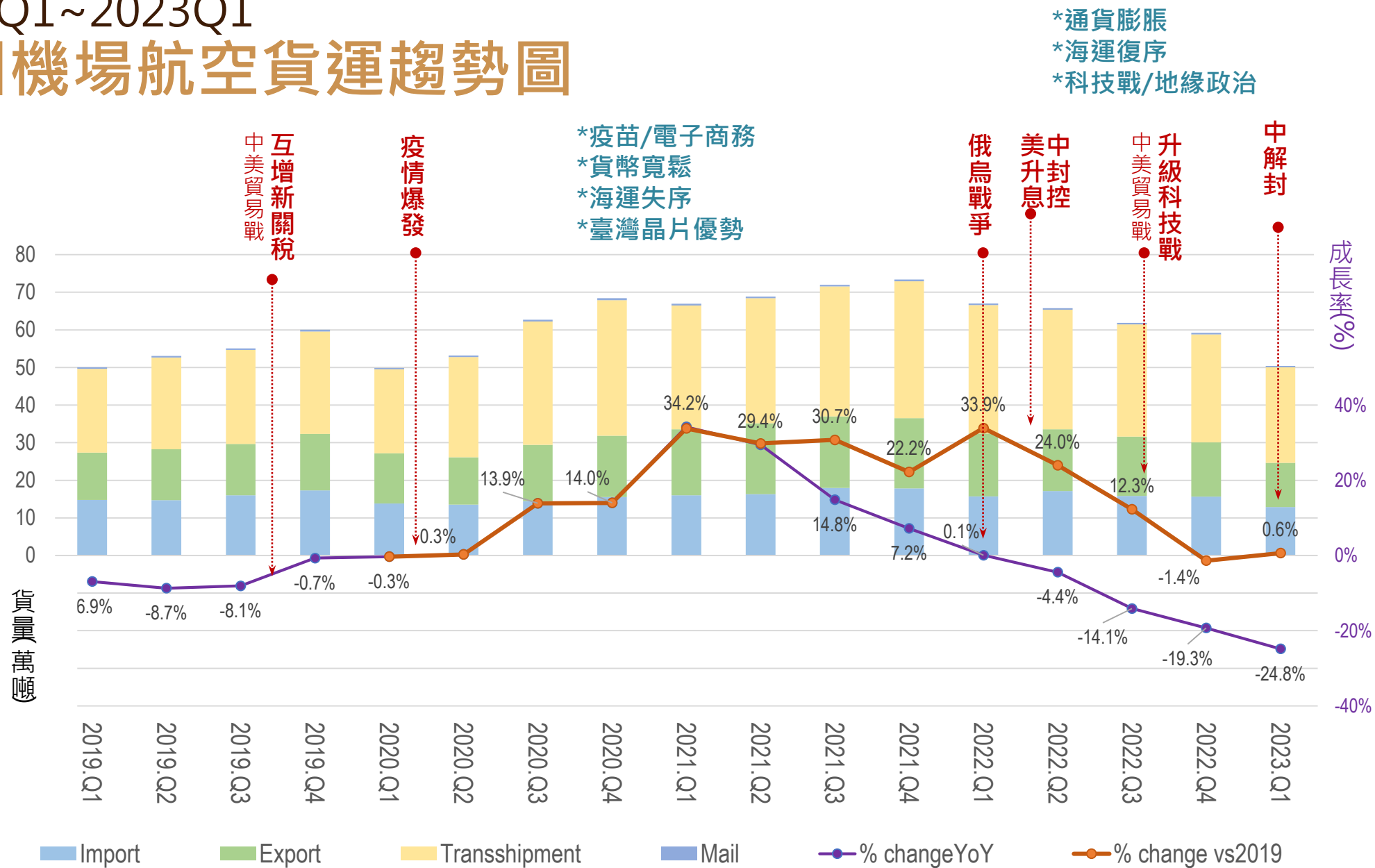


Taoyuan Airport  
Taiwan

# 桃園機場航空貨運分析 2022.1~2023.5

桃園機場公司  
物業開發處

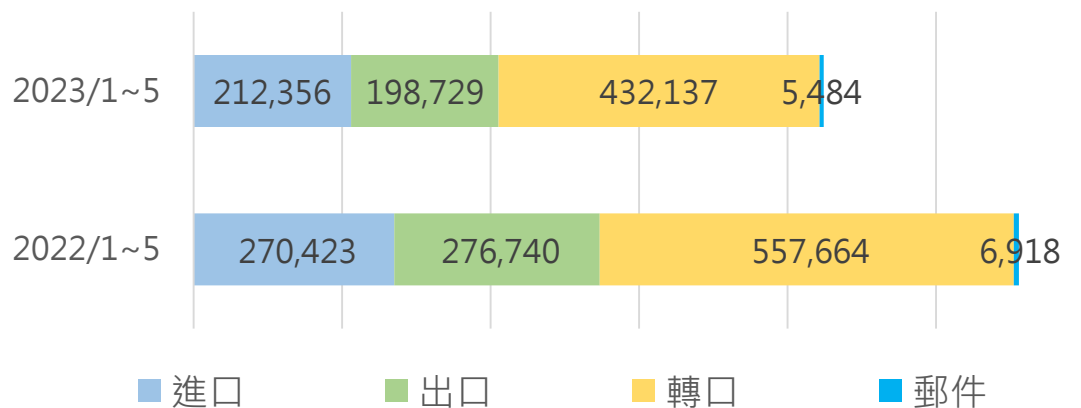
# 2019Q1~2023Q1 桃園機場航空貨運趨勢圖



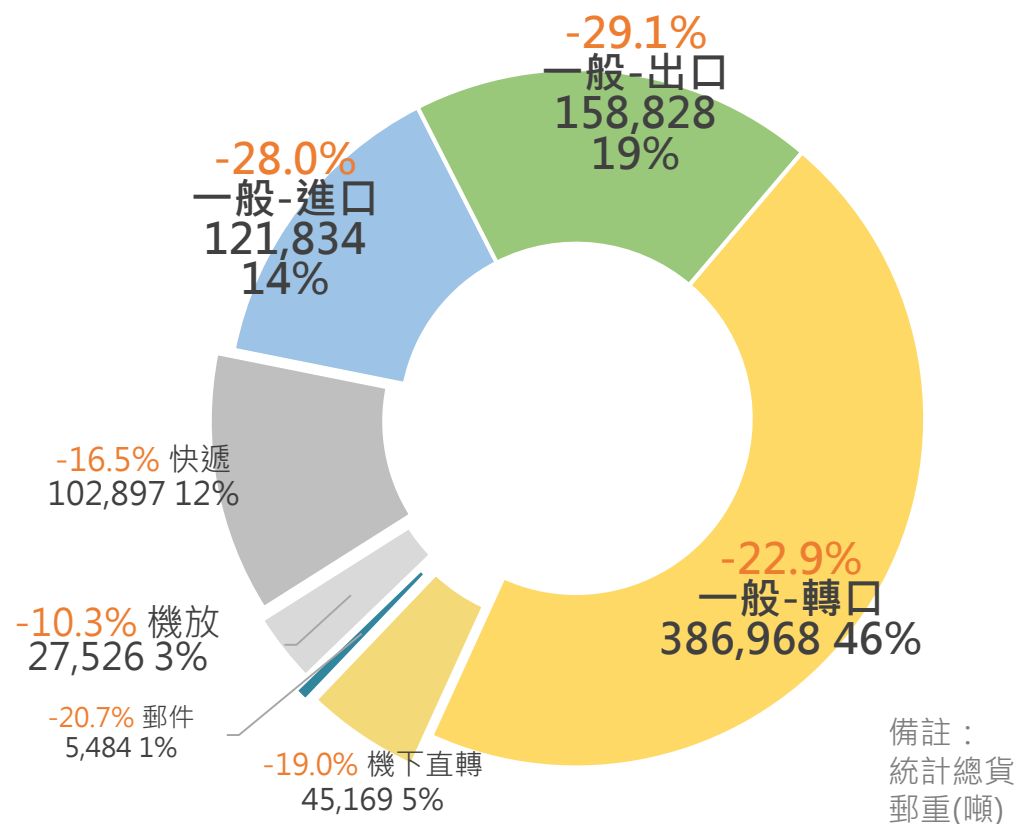
# 2023Jan~May 桃園機場航空貨運量表現

總貨郵噸 848,706

YoY -23.66%



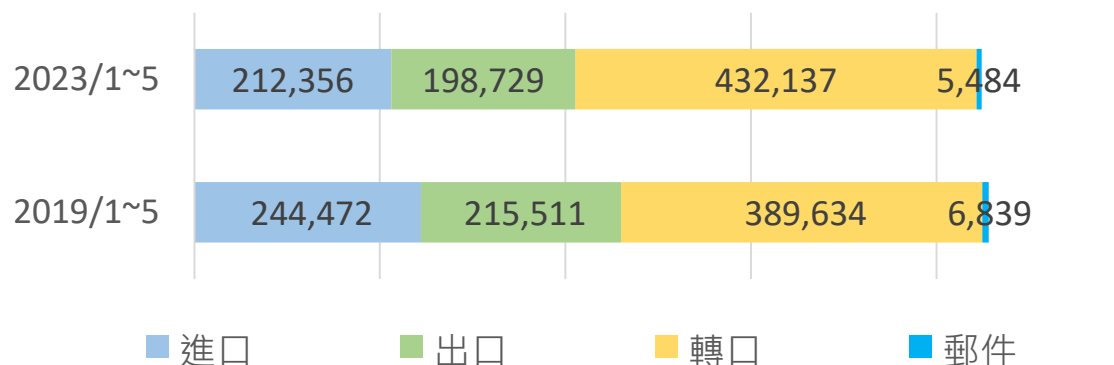
依集散性質	進口	出口	轉口	郵件	總重(噸)
2023/5	42,004	41,818	92,556	1,054	177,432
YoY%	-29.02%	-22.15%	-15.05%	-23.55%	-20.52%
2023/1~5	212,356	198,729	432,137	5,484	848,706
YoY%	-21.47%	-28.19%	-22.51%	-20.72%	-23.66%



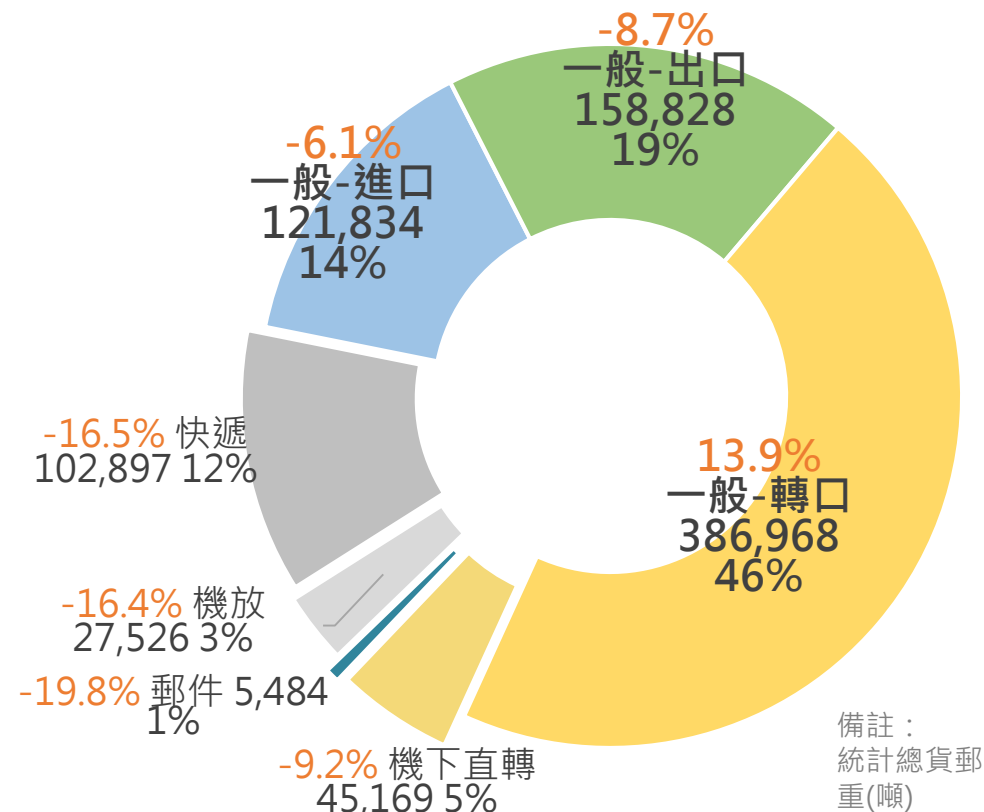
# 2023Jan~May 桃園機場航空貨運量表現

總貨郵噸 **848,706**

% vs 2019/1~5 **-0.90%**

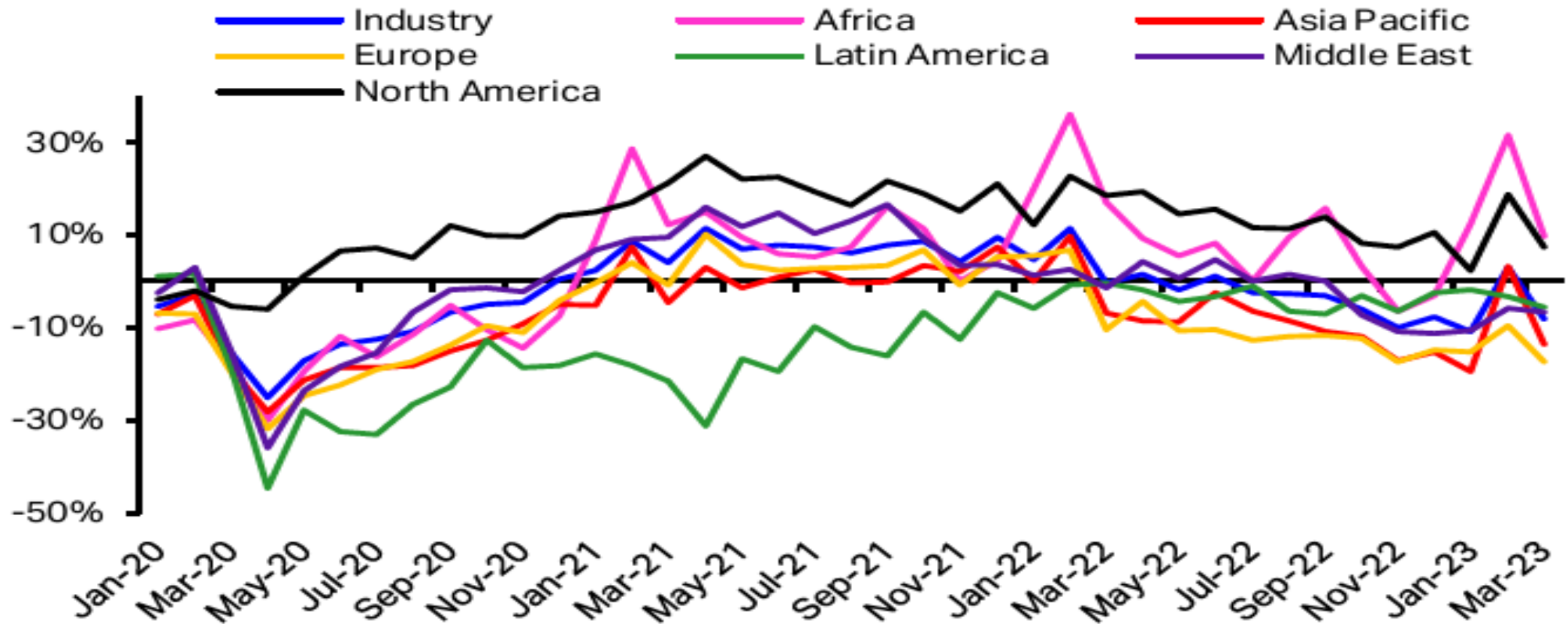


依集散性質	進口	出口	轉口	郵件	總重(噸)
2023/5	42,004	41,818	92,556	1,054	177,432
% vs 2019/5	-14.77%	-10.85%	6.89%	-23.55%	-3.65%
2023/1~5	212,356	198,729	432,137	5,484	848,706
% vs 2019/1~5	-13.14%	-7.79%	10.91%	-19.81%	-0.90%



# 2020Jan~2023Mar 與疫情前2019年同期成長率 全球航空貨運趨勢圖

Chart 30: Global and regional CTKs, % change vs 2019



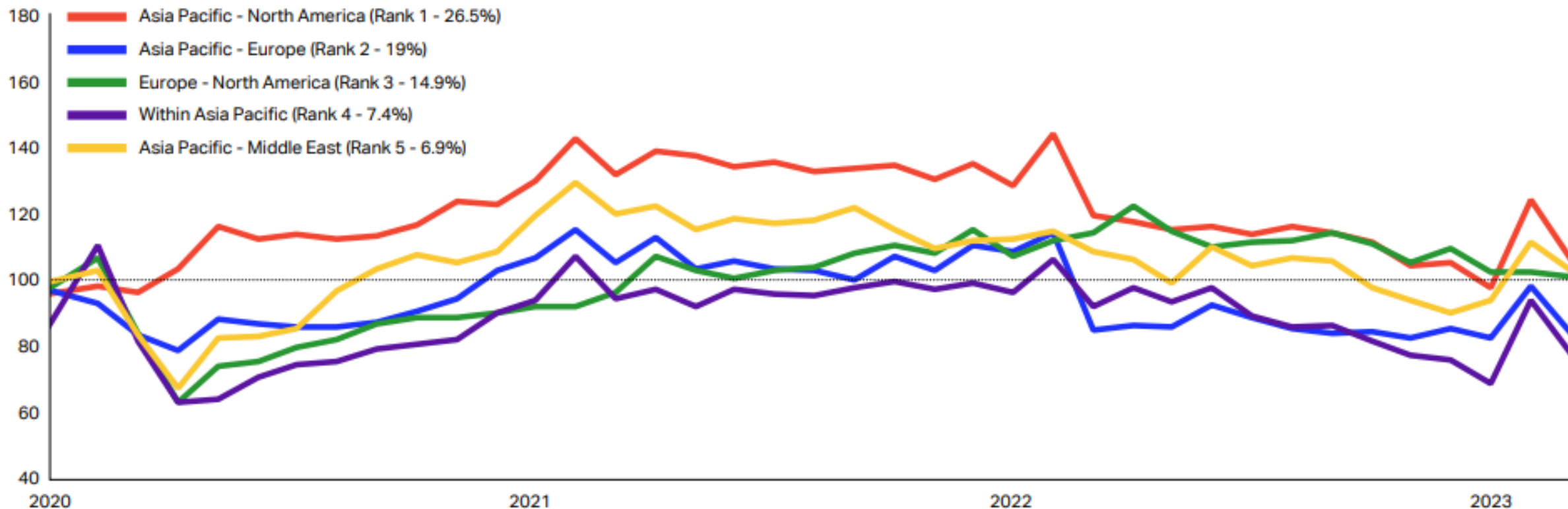
Sources: IATA Monthly Statistics

# 2020~2023Q1與疫情前2019年同期成長率 與亞太標竿機場相比(國際貨運量)

Airport	2019	2020	% vs 2019	2021	% vs 2019	2022	% vs 2019	2023Q1	% vs 2019Q1
HKG	4,703,589	4,420,312	-6.0%	4,986,256	6.0%	4,169,397	-11.4%	941,000	-13.1%
ICN	2,664,005	2,759,467	3.6%	3,273,004	22.9%	2,907,420	9.1%	637,078	2.9%
PVG	2,825,009	2,952,602	4.5%	3,245,548	14.9%	2,568,355	-9.1%	624,481	-0.1%
<b>TPE</b>	<b>2,165,216</b>	<b>2,323,412</b>	<b>7.3%</b>	<b>2,793,584</b>	<b>29.0%</b>	<b>2,522,403</b>	<b>16.5%</b>	<b>500,450</b>	<b>0.8%</b>
NRT	2,039,905	1,958,505	-4.0%	2,591,255	27.0%	2,356,119	15.5%	472,571	-1.3%
SIN	2,014,100	1,544,100	-23.3%	1,946,700	-3.3%	1,853,000	-8.0%	416,500	-15.4%

# 2017Jun~2023Apr 依航線市佔前5觀察消長

Chart 13: International CTKs by route area – top 5 route areas (indexed, 2019 = 100)

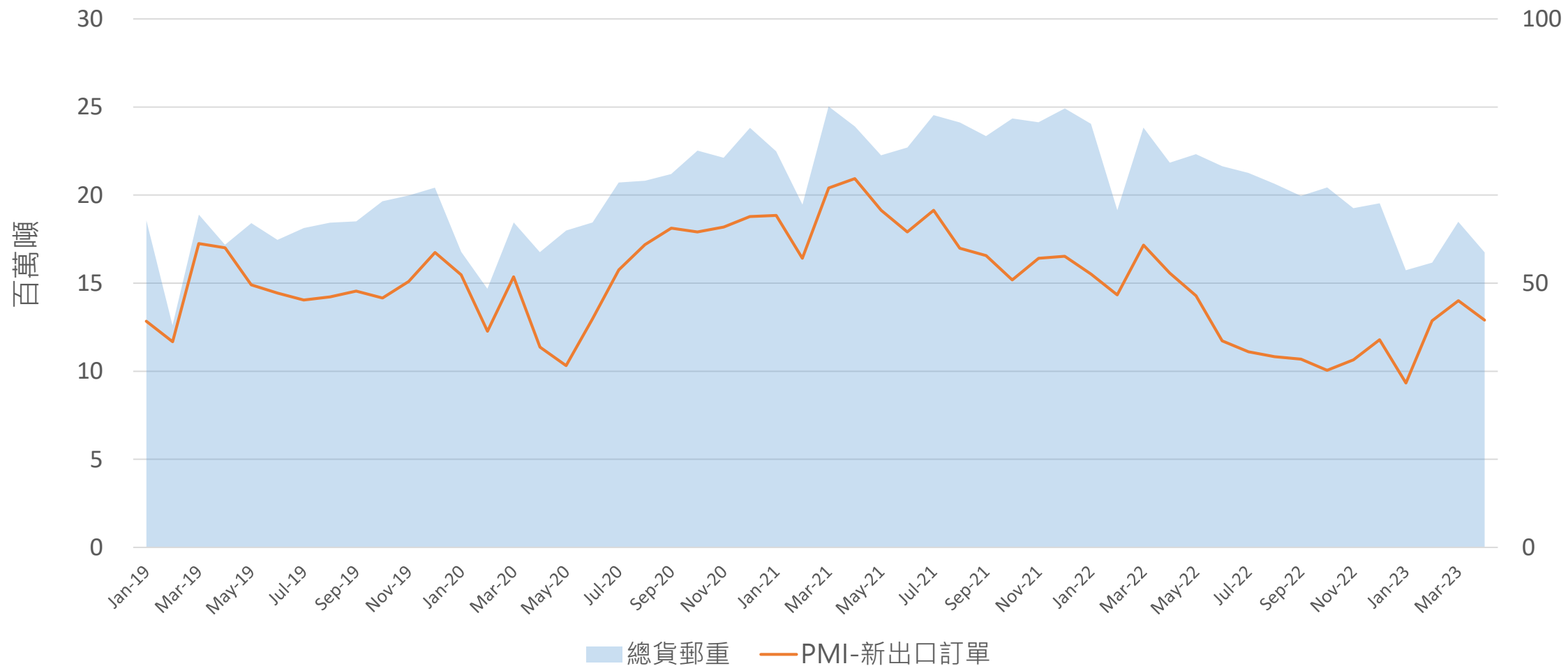


Sources: IATA Sustainability and Economics, IATA Monthly Statistics

Notes: Rankings are based on the route area shares of 2019 global international CTKs (% shares are provided in parentheses)

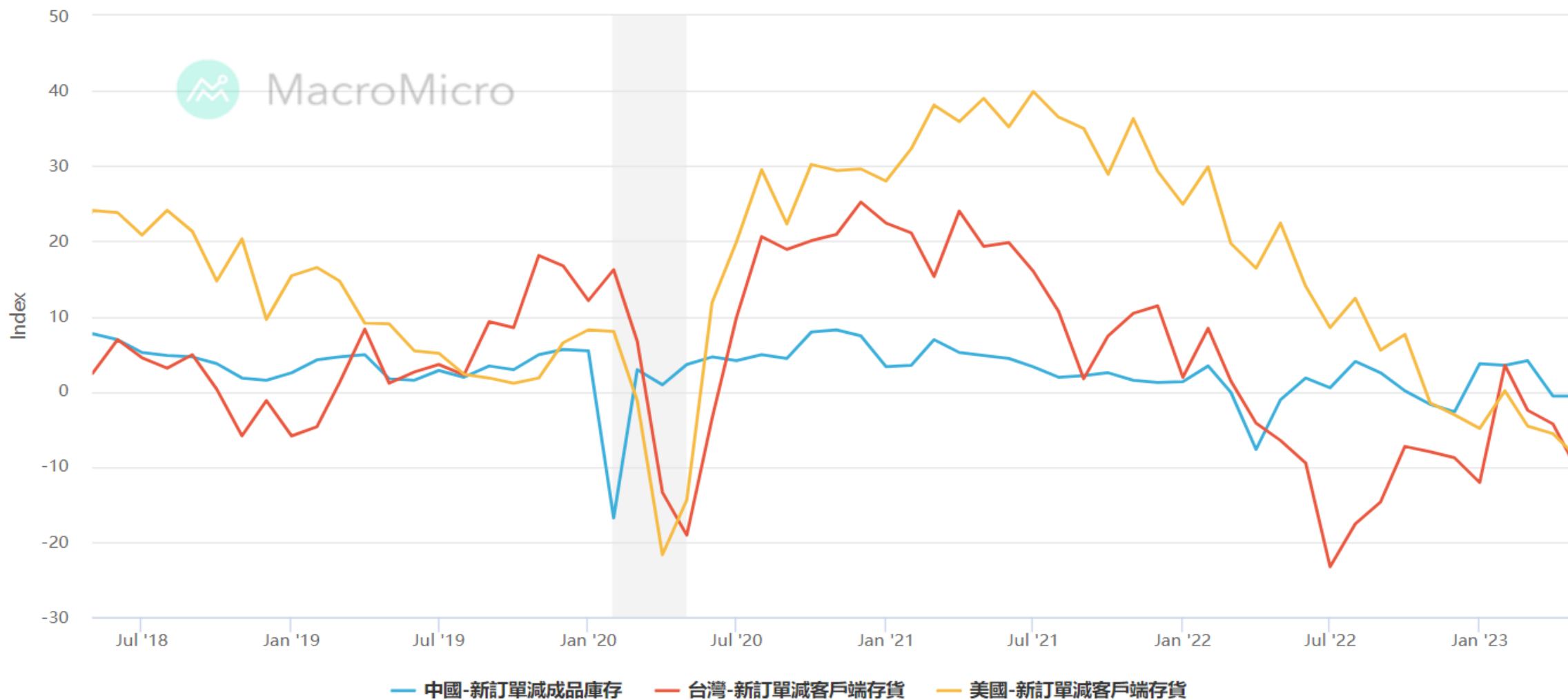


# 2019~2023Apr 桃機航空貨運量與PMI走勢



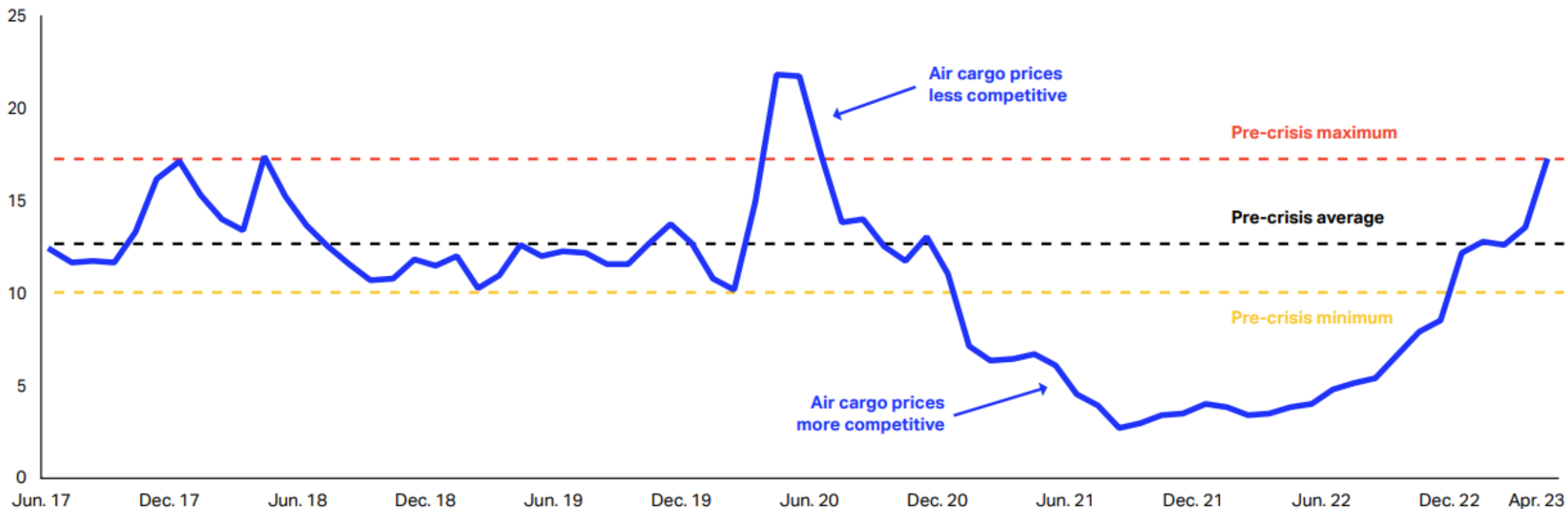
近3年

# 中/台/美製造業PMI新訂單-客戶端存貨



# 2017Jun~2023Apr 空/海運價比

Chart 15: The relative price of shipping by air versus maritime cargo, ratio of air cargo yields to maritime cargo yields



Sources: Boeing, IATA CargoIS, Freightos Baltic Index

# IATA今年預測

## Industry Statistics

### Fact Sheet

June 2023

System-wide global commercial airlines	2019	2020	2021	2022E	2023F	
<b>REVENUES, \$ billion</b>	838	384	509	732	803	
% change y-o-y	3.2%	-54.1%	32.3%	44.0%	9.7%	
% change vs 2019			-39.3%	-12.6%	-4.1%	
Passenger, \$ billion	607	189	239	430	546	
Cargo, \$ billion	100.8	140.4	210.0	207.3	142.3	YoY -31.4%
Traffic volumes						%vs 2019 +41.2%
Passenger growth, RPK, %ch y-o-y	4.1%	-65.8%	21.8%	64.2%	28.3%	
% ch vs 2019			-58.3%	-31.5%	-12.2%	
Cargo growth, CTK+MTK, %ch y-o-y	-3.2%	-9.9%	18.8%	-8.1%	-3.8%	
%ch vs 2019			7.0%	-1.7%	-5.5%	
Cargo tonnes, millions	61.5	55.4	65.7	60.2	57.8	YoY -3.9%
World economic growth, %ch y-o-y	2.5%	-3.5%	6.1%	3.4%	2.8%	%vs 2019 -6.0%
Passenger yield, %ch y-o-y	-3.7%	-9.1%	3.7%	9.8%	-1.1%	
Cargo yield %ch y-o-y	-8.2%	54.7%	25.9%	7.4%	-28.6%	

貨物裝卸：

- ✓ (一) 裝拆盤櫃作業應在庫區內進行。進口貨卸機後應立即拖入庫區，不得停放於停機坪。

12

- ✓ (二) 出口待裝機貨物屬客機部分，應由地勤公司拖往客機坪各指定待裝機暫存區內。貨機部份應於班機到場前 6 小時，始得拖入指定待裝機暫存區，暫存區已滿時，應存放庫區不得拖入停機坪。

- (三) 場外集散站之進口貨於卸機後，應拖往集散站交接區內停放，辦妥手續後離場。出口貨交接後，由地勤單位拖往出口貨暫存區存放等待裝機。

- (四) 機下直轉貨物應以整盤（櫃）為單位固封，並依接轉班機之班次集中停放，航空公司對其貨物之完整負保管責任。

- (五) 危險物品應優先處理。除因進行裝卸機作業，危險物品嚴禁留置停機坪。機下直轉貨物中屬危險物品者，應由航空公司負妥善保管之責。

- ✓ (六) 地勤公司及貨運站經營業者，應對其裝備停放場地、空盤櫃存儲區及待裝機、待拆理盤櫃暫存區域，妥善管理充分利用。

- (七) 各地勤公司及集散站業者應設置車輛、盤櫃專責管理單位及負責調度之人員，並將其正確之聯絡電話列冊送本公司。

- (八) 貨運停機坪之空盤櫃應由其所有人委託機場公司指定之單位統一管理，各單位不得將空盤櫃停放在停機坪。

- (九) 作業人員於拖行盤櫃前須將盤網固封、櫃門鎖妥、並清除外包縛之破損塑膠紙、包裝廢棄物、繩索等雜物，避免造成 FOD。

- (十) 集散站業者應督導其作業人員或指派專人隨時清理並保持作業場地清潔。





