

經濟部國際貿易局 函

地址：臺北市湖口街1號
承辦人：陶曉倩
聯絡電話：02-23977363
傳真：02-23970522
電子郵件：xqtao@trade.gov.tw

受文者：台北市航空貨運承攬商業同業公會

發文日期：中華民國111年11月11日

發文字號：貿服字第1110153558號

速別：速件

密等及解密條件或保密期限：

附件：如文(共10頁)(請至附件下載區下載<https://att.trade.gov.tw/>，識別碼：F79WA)

主旨：檢送本局111年10月3日貿服字第1110153099號公告主旨及公告事項之「中華民國輸出入貨品分類表修訂項目表」勘誤表1份，請惠予更正。

正本：行政院農業委員會、行政院農業委員會林務局、行政院農業委員會動植物防疫檢疫局、行政院農業委員會統計室、財政部統計處、財政部關務署、財政部關務署通關業務組、財政部關務署關務查緝組、財政部關務署稽核業務組、財政部關務署稅則法制組、財政部關務署關務資訊組、財政部關務署統計室、財政部關務署基隆關、財政部關務署臺北關、財政部關務署臺中關、財政部關務署高雄關、經濟部法規委員會、經濟部標準檢驗局、經濟部工業局、經濟部中區聯合服務中心、經濟部南區聯合服務中心、中華民國全國工業總會、中華民國全國商業總會、中華民國輸出入相關同業公會聯誼會、中華民國進出口商業同業公會全國聯合會、臺灣省進出口商業同業公會聯合會、台北市進出口商業同業公會（請刊登貿易週刊）、高雄市進出口商業同業公會、花蓮縣進出口商業同業公會、宜蘭縣進出口商業同業公會、基隆市進出口商業同業公會、新北市進出口商業同業公會、桃園市進出口商業同業公會、新竹市進出口商業同業公會、新竹縣進出口商業同業公會、苗栗縣進出口商業同業公會、台中市進出口商業同業公會、臺中縣進出口商業同業公會、南投縣進出口商業同業公會、彰化縣進出口商業同業公會、雲林縣進出口商業同業公會、嘉義市進出口商業同業公會、嘉義縣進出口商業同業公會、台南市進出口商業同業公會、台南縣進出口商業同業公會、高雄縣進出口商業同業公會、屏東縣進出口商業同業公會、台東縣進出口商業同業公會、澎湖縣進出口商業同業公會、社團法人中華民國中南美經貿協會、財團法人中華民國對外貿易發展協會（請刊登國際商情雙周刊）、中華民國報關商業同業公會全國聯合會、台北市報關商業同業公會、基隆市報關商業同業公會、花蓮縣報關商業同業公會、宜蘭縣報關商業同業公會、高雄市報關商業同業公會、台中市報關商業同業公會、台北市航空貨運承攬商業同業公會、高雄市航空貨運承攬



經濟部國際貿易局 函

地址：臺北市湖口街1號
承辦人：陶曉倩
聯絡電話：02-23977363
傳真：02-23970522
電子郵件：xqtao@trade.gov.tw



受文者：台北市報關商業同業公會

發文日期：中華民國111年11月11日

發文字號：貿服字第1110153558號

速別：速件

密等及解密條件或保密期限：

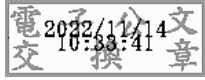
附件：如文(共10頁)(請至附件下載區下載<https://att.trade.gov.tw/>，識別碼：F79WA)

主旨：檢送本局111年10月3日貿服字第1110153099號公告主旨及公告事項之「中華民國輸出入貨品分類表修訂項目表」勘誤表1份，請惠予更正。

正本：行政院農業委員會、行政院農業委員會林務局、行政院農業委員會動植物防疫檢疫局、行政院農業委員會統計室、財政部統計處、財政部關務署、財政部關務署通關業務組、財政部關務署關務查緝組、財政部關務署稽核業務組、財政部關務署稅則法制組、財政部關務署關務資訊組、財政部關務署統計室、財政部關務署基隆關、財政部關務署臺北關、財政部關務署臺中關、財政部關務署高雄關、經濟部法規委員會、經濟部標準檢驗局、經濟部工業局、經濟部中區聯合服務中心、經濟部南區聯合服務中心、中華民國全國工業總會、中華民國全國商業總會、中華民國輸出入相關同業公會聯誼會、中華民國進出口商業同業公會全國聯合會、臺灣省進出口商業同業公會聯合會、台北市進出口商業同業公會（請刊登貿易週刊）、高雄市進出口商業同業公會、花蓮縣進出口商業同業公會、宜蘭縣進出口商業同業公會、基隆市進出口商業同業公會、新北市進出口商業同業公會、桃園市進出口商業同業公會、新竹市進出口商業同業公會、新竹縣進出口商業同業公會、苗栗縣進出口商業同業公會、台中市進出口商業同業公會、臺中縣進出口商業同業公會、南投縣進出口商業同業公會、彰化縣進出口商業同業公會、雲林縣進出口商業同業公會、嘉義市進出口商業同業公會、嘉義縣進出口商業同業公會、台南市進出口商業同業公會、台南縣進出口商業同業公會、高雄縣進出口商業同業公會、屏東縣進出口商業同業公會、台東縣進出口商業同業公會、澎湖縣進出口商業同業公會、社團法人中華民國中南美經貿協會、財團法人中華民國對外貿易發展協會（請刊登國際商情雙周刊）、中華民國報關商業同業公會全國聯合會、台北市報關商業同業公會、基隆市報關商業同業公會、花蓮縣報關商業同業公會、宜蘭縣報關商業同業公會、高雄市報關商業同業公會、台中市報關商業同業公會、台北市航空貨運承攬商業同業公會、高雄市航空貨運承攬

商業同業公會、台北市海運承攬運送商業同業公會、基隆市國際輪船商業同業公會（以上請轉知各會員）、本局秘書室（法制）、貿易服務組（第3科）、經濟部國際貿易局高雄辦事處

副本：



局長 江文若

裝

訂

線



經濟部國際貿易局111年10月3日貿服字第1110153099號公告主旨及公告事項之「中華民國輸出入貨品分類表修訂項目表」勘誤表

更正後文字					原列文字				
<p>主旨：公告自111年12月1日起增列CCC4403.11.00.20-8「紅檜 (Chamaecyparis formosensis)、臺灣扁柏 (Chamaecyparis obtusa var. formosana)、臺灣肖楠 (Calocedrus macrolepis var. formosana) 原木，不論是否去皮、去邊材或粗鋸角材，經油漆、染色劑、木焦油或其他防腐劑處理者」等24項貨品號列，並刪除CCC4403.25.00.10-4「檜木類原木，任一橫斷面尺寸在15公分或以上者，不論是否去皮、去邊材或粗鋸角材」等7項貨品號列。</p>					<p>主旨：公告自111年12月1日起增列CCC4403.11.00.20-8「紅檜 (Chamaecyparis formosesis)、臺灣扁柏 (Chamaecyparis obtusa var. formosana)、臺灣肖楠 (Calocedrus macrolepis var. formosana) 原木，不論是否去皮、去邊材或粗鋸角材，經油漆、染色劑、木焦油或其他防腐劑處理者」等24項貨品號列，並刪除CCC4403.25.00.10-4「檜木類原木，任一橫斷面尺寸在15公分或以上者，不論是否去皮、去邊材或粗鋸角材」等7項貨品號列。</p>				
公告事項之中華民國輸出入貨品分類表修訂項目表					公告事項之中華民國輸出入貨品分類表修訂項目表				
異動別	貨品號列	貨名	原列輸入規定	改列輸入規定	異動別	貨品號列	貨名	原列輸入規定	改列輸入規定
增列	4403.11.00.20-8	紅檜 (Chamaecyparis formosensis)、臺灣扁柏 (Chamaecyparis obtusa var. formosana)、臺灣肖楠 (Calocedrus macrolepis var. formosana) 原木，不論是否去皮、去邊材或粗鋸角材，經油漆、染色劑、木焦油或其他防腐劑處理者			增列	4403.11.00.20-8	紅檜 (Chamaecyparis formosesis)、臺灣扁柏 (Chamaecyparis obtusa var. formosana)、臺灣肖楠 (Calocedrus macrolepis var. formosana) 原木，不論是否去皮、去邊材或粗鋸角材，經油漆、染色劑、木焦油或其他防腐劑處理者		

增列	4403.12.00.20-7	牛樟 (<i>Cinnamomum kanehirae</i>) 原木，不論是否去皮、去邊材或粗鋸角材，經油漆、染色劑、木焦油或其他防腐劑處理者		
刪除	4403.25.00.10-4	檜木類原木，任一橫斷面尺寸在15公分或以上者，不論是否去皮、去邊材或粗鋸角材	B01	
增列	4403.25.00.11-3	紅檜 (<i>Chamaecyparis formosensis</i>)、臺灣扁柏 (<i>Chamaecyparis obtusa</i> var. <i>formosana</i>) 原木，任一橫斷面尺寸在15公分或以上者，不論是否去皮、去邊材或粗鋸角材		B01
增列	4403.25.00.19-5	其他檜木類原木，任一橫斷面尺寸在15公分或以上者，不論是否去皮、去邊材或粗鋸角材		B01

增列	4403.12.00.20-7	牛樟 (<i>Cinnamomum kanehirae</i>) 原木，不論是否去皮、去邊材或粗鋸角材，經油漆、染色劑、木焦油或其他防腐劑處理者		
刪除	4403.25.00.10-4	檜木類原木，任一橫斷面尺寸在15公分或以上者，不論是否去皮、去邊材或粗鋸角材	B01	
增列	4403.25.00.11-3	紅檜 (<i>Chamaecyparis formosensis</i>)、臺灣扁柏 (<i>Chamaecyparis obtusa</i> var. <i>formosana</i>) 原木，任一橫斷面尺寸在15公分或以上者，不論是否去皮、去邊材或粗鋸角材		B01
增列	4403.25.00.19-5	其他檜木類原木，任一橫斷面尺寸在15公分或以上者，不論是否去皮、去邊材或粗鋸角材		B01

增列	4403.25.00.31-9	臺灣肖楠 (<i>Calocedrus macrolepis</i> var. <i>formosana</i>) 原木，任一橫斷面尺寸在 15 公分或以上者，不論是否去皮、去邊材或粗鋸角材		B01
增列	4403.25.00.39-1	其他肖楠類原木，任一橫斷面尺寸在 15 公分或以上者，不論是否去皮、去邊材或粗鋸角材		B01
刪除	4403.26.00.10-3	其他檜木類原木，不論是否去皮、去邊材或粗鋸角材	B01	
增列	4403.26.00.11-2	紅檜 (<i>Chamaecyparis formosensis</i>)、臺灣扁柏 (<i>Chamaecyparis obtusa</i> var. <i>formosana</i>) 原木，不論是否去皮、去邊材或粗鋸角材		B01
增列	4403.26.00.19-4	其他檜木類原木，不論是否去皮、去邊材或粗鋸角材		B01

增列	4403.25.00.31-9	臺灣肖楠 (<i>Calocedrus macrolepis</i> var. <i>formosana</i>) 原木，任一橫斷面尺寸在 15 公分或以上者，不論是否去皮、去邊材或粗鋸角材		B01
增列	4403.25.00.39-1	其他肖楠類原木，任一橫斷面尺寸在 15 公分或以上者，不論是否去皮、去邊材或粗鋸角材		B01
刪除	4403.26.00.10-3	其他檜木類原木，不論是否去皮、去邊材或粗鋸角材	B01	
增列	4403.26.00.11-2	紅檜 (<i>Chamaecyparis formosensis</i>)、臺灣扁柏 (<i>Chamaecyparis obtusa</i> var. <i>formosana</i>) 原木，不論是否去皮、去邊材或粗鋸角材		B01
增列	4403.26.00.19-4	其他檜木類原木，不論是否去皮、去邊材或粗鋸角材		B01

增列	4403.26.00.31-8	臺灣肖楠 (<i>Calocedrus macrolepis</i> var. <i>formosana</i>) 原木，不論是否去皮、去邊材或粗鋸角材		B01
增列	4403.26.00.39-0	其他肖楠類原木，不論是否去皮、去邊材或粗鋸角材		B01
增列	4403.99.00.40-9	牛樟 (<i>Cinnamomum kanehirae</i>) 原木，不論是否去皮、去邊材或粗鋸角材		B01
刪除	4407.19.00.10-8	檜木類木材，經縱鋸或縱削、平切或旋切，不論是否刨平、砂磨或端接，其厚度超過 6 公厘者	B01 C02	
增列	4407.19.00.11-7	紅檜 (<i>Chamaecyparis formosensis</i>)、臺灣扁柏 (<i>Chamaecyparis obtusa</i> var. <i>formosana</i>) 木材，經縱鋸或縱削、平切或旋切，不論是否經刨平、砂磨或端接，其厚度超過 6 公厘者		B01 C02

增列	4403.26.00.31-8	臺灣肖楠 (<i>Calocedrus macrolepis</i> var. <i>formosana</i>) 原木，不論是否去皮、去邊材或粗鋸角材		B01
增列	4403.26.00.39-0	其他肖楠類原木，不論是否去皮、去邊材或粗鋸角材		B01
增列	4403.99.00.40-9	牛樟 (<i>Cinnamomum kanehirae</i>) 原木，不論是否去皮、去邊材或粗鋸角材		B01
刪除	4407.19.00.10-8	檜木類木材，經縱鋸或縱削、平切或旋切，不論是否刨平、砂磨或端接，其厚度超過 6 公厘者	B01 C02	
增列	4407.19.00.11-7	紅檜 (<i>Chamaecyparis formosensis</i>)、臺灣扁柏 (<i>Chamaecyparis obtusa</i> var. <i>formosana</i>) 木材，經縱鋸或縱削、平切或旋切，不論是否經刨平、砂磨或端接，其厚度超過 6 公厘者		B01 C02

增列	4407.19.00.19-9	其他檜木類木材，經縱鋸或縱削、平切或旋切，不論是否經刨平、砂磨或端接，其厚度超過6公厘者		B01 C02
增列	4407.19.00.31-3	臺灣肖楠 (Calocedrus macrolepis var. formosana) 木材，經縱鋸或縱削、平切或旋切，不論是否經刨平、砂磨或端接，其厚度超過6公厘者		B01 C02
增列	4407.19.00.39-5	其他肖楠類木材，經縱鋸或縱削、平切或旋切，不論是否經刨平、砂磨或端接，其厚度超過6公厘者		B01 C02
刪除	4407.99.00.00-3	其他非針葉樹類木材，經縱鋸或縱削、平切或旋切，不論是否經刨平、砂磨或端接，其厚度超過6公厘者	B01 C02	
增列	4407.99.00.10-1	牛樟 (Cinnamomum kanehirae) 木材，經縱鋸或縱削、平切或旋切，不論是否經刨平、砂磨或端接，其厚度超過6公厘者		B01 C02

增列	4407.19.00.19-9	其他檜木類木材，經縱鋸或縱削、平切或旋切，不論是否經刨平、砂磨或端接，其厚度超過6公厘者		B01 C02
增列	4407.19.00.31-3	臺灣肖楠 (Calocedrus macrolepis var. formosana) 木材，經縱鋸或縱削、平切或旋切，不論是否經刨平、砂磨或端接，其厚度超過6公厘者		B01 C02
增列	4407.19.00.39-5	其他肖楠類木材，經縱鋸或縱削、平切或旋切，不論是否經刨平、砂磨或端接，其厚度超過6公厘者		B01 C02
刪除	4407.99.00.00-3	其他非針葉樹類木材，經縱鋸或縱削、平切或旋切，不論是否經刨平、砂磨或端接，其厚度超過6公厘者	B01 C02	
增列	4407.99.00.10-1	牛樟 (Cinnamomum kanehirae) 木材，經縱鋸或縱削、平切或旋切，不論是否經刨平、砂磨或端接，其厚度超過6公厘者		B01 C02

增列	4407.99.00.90-4	其他非針葉樹類木材，經縱鋸或縱削、平切或旋切，不論是否經刨平、砂磨或端接，其厚度超過 6 公厘者		B01 C02
刪除	4409.10.00.00-7	針葉樹類木材（包括用於拼花地板但未裝配之木條及飾條），沿著任何材邊及材面作連續型鉋或類似加工，（已製舌榫，槽榫，嵌槽口，去角，製V型接口，製連珠，成型，製圓邊或類似加工），不論是否經刨平、砂磨或端接	C02 MP1	

增列	4407.99.00.90-4	其他非針葉樹類木材，經縱鋸或縱削、平切或旋切，不論是否經刨平、砂磨或端接，其厚度超過 6 公厘者		B01 C02
刪除	4409.10.00.00-7	針葉樹類木材（包括用於拼花地板但未裝配之木條及飾條），沿著任何材邊及材面作連續型鉋或類似加工，（已製舌榫，槽榫，嵌槽口，去角，製V型接口，製連珠，成型，製圓邊或類似加工），不論是否經刨平、砂磨或端接	C02 MP1	

增列	4409.10.00.10-5	紅檜 (<i>Chamaecyparis formosensis</i>)、臺灣扁柏 (<i>Chamaecyparis obtusa</i> var. <i>formosana</i>)、臺灣肖楠 (<i>Calocedrus macrolepis</i> var. <i>formosana</i>) 木材 (包括用於拼花地板但未裝配之木條及飾條) · 沿著任何材邊及材面作連續型鉋或類似加工 · (已製舌榫 · 槽榫 · 嵌槽口 · 去角 · 製V型接口 · 製連珠 · 成型 · 製圓邊或類似加工) · 不論是否經刨平、砂磨或端接	C02
增列	4409.10.00.90-8	其他針葉樹類木材 (包括用於拼花地板但未裝配之木條及飾條) · 沿著任何材邊及材面作連續型鉋或類似加工 · (已製舌榫 · 槽榫 · 嵌槽口 · 去角 · 製V型接口 · 製連珠 · 成型 · 製圓邊或類似加工) · 不論是否經刨平、砂磨或端接	C02 MP1

增列	4409.10.00.10-5	紅檜 (<i>Chamaecyparis formosensis</i>)、臺灣扁柏 (<i>Chamaecyparis obtusa</i> var. <i>formosana</i>)、臺灣肖楠 (<i>Calocedrus macrolepis</i> var. <i>formosana</i>) 木材 (包括用於拼花地板但未裝配之木條及飾條) · 沿著任何材邊及材面作連續型鉋或類似加工 · (已製舌榫 · 槽榫 · 嵌槽口 · 去角 · 製V型接口 · 製連珠 · 成型 · 製圓邊或類似加工) · 不論是否經刨平、砂磨或端接	C02
增列	4409.10.00.90-8	其他針葉樹類木材 (包括用於拼花地板但未裝配之木條及飾條) · 沿著任何材邊及材面作連續型鉋或類似加工 · (已製舌榫 · 槽榫 · 嵌槽口 · 去角 · 製V型接口 · 製連珠 · 成型 · 製圓邊或類似加工) · 不論是否經刨平、砂磨或端接	C02 MP1

刪除	4409.29.00.00-6	其他非針葉樹類木材 (包括用於拼花地板但未裝配之木條及飾條) · 沿著任何材邊、端或材面作連續型鉋或類似加工 · (已製舌榫、槽榫、嵌槽口、去角、製V型接口、製連珠、成型、製圓邊或類似加工) · 不論是否經刨平、砂磨或端接	C02	
增列	4409.29.00.10-4	牛樟 (Cinnamomum kanehirae) 木材 (包括用於拼花地板但未裝配之木條及飾條) · 沿著任何材邊、端或材面作連續型鉋或類似加工 · (已製舌榫、槽榫、嵌槽口、去角、製V型接口、製連珠、成型、製圓邊或類似加工) · 不論是否經刨平、砂磨或端接		C02

刪除	4409.29.00.00-6	其他非針葉樹類木材 (包括用於拼花地板但未裝配之木條及飾條) · 沿著任何材邊、端或材面作連續型鉋或類似加工 · (已製舌榫、槽榫、嵌槽口、去角、製V型接口、製連珠、成型、製圓邊或類似加工) · 不論是否經刨平、砂磨或端接	C02	
增列	4409.29.00.10-4	牛樟 (Cinnamomum kanehirae) 木材 (包括用於拼花地板但未裝配之木條及飾條) · 沿著任何材邊、端或材面作連續型鉋或類似加工 · (已製舌榫、槽榫、嵌槽口、去角、製V型接口、製連珠、成型、製圓邊或類似加工) · 不論是否經刨平、砂磨或端接		C02

增列	4409.29.00.90-7	其他非針葉樹類木材 (包括用於拼花地板但未裝配之木條及飾條)·沿著任何材邊、端或材面作連續型鉋或類似加工·(已製舌榫、槽榫、嵌槽口、去角、製V型接口、製連珠、成型、製圓邊或類似加工)·不論是否經刨平、砂磨或端接		C02
刪除	4420.10.00.00-2	木雕刻品及其他木質裝飾品		
增列	4420.10.00.10-0	紅檜 (<i>Chamaecyparis formosensis</i>)、臺灣扁柏 (<i>Chamaecyparis obtusa</i> var. <i>formosana</i>)、臺灣肖楠 (<i>Calocedrus macrolepis</i> var. <i>formosana</i>)、牛樟 (<i>Cinnamomum kanehirae</i>) 製之木雕刻品及其他木質裝飾品		
增列	4420.10.00.90-3	其他木雕刻品及其他木質裝飾品		

增列	4409.29.00.90-7	其他非針葉樹類木材 (包括用於拼花地板但未裝配之木條及飾條)·沿著任何材邊、端或材面作連續型鉋或類似加工·(已製舌榫、槽榫、嵌槽口、去角、製V型接口、製連珠、成型、製圓邊或類似加工)·不論是否經刨平、砂磨或端接		C02
刪除	4420.10.00.00-2	木雕刻品及其他木質裝飾品		
增列	4420.10.00.10-0	紅檜 (<i>Chamaecyparis formosensis</i>)、臺灣扁柏 (<i>Chamaecyparis obtusa</i> var. <i>formosana</i>)、臺灣肖楠 (<i>Calocedrus macrolepis</i> var. <i>formosana</i>)、牛樟 (<i>Cinnamomum kanehirae</i>) 製之木雕刻品及其他木質裝飾品		
增列	4420.10.00.90-3	其他木雕刻品及其他木質裝飾品		

增列	9703.00.00.20-8	紅檜 (Chamaecyparis formosensis)、臺灣扁柏 (Chamaecyparis obtusa var. formosana)、臺灣肖楠 (Calocedrus macrolepis var. formosana)、牛樟 (Cinnamomum kanehirae) 製之雕塑品及雕像原作		
----	-----------------	--	--	--

增列	9703.00.00.20-8	紅檜 (Chamaecyparis formosensis)、臺灣扁柏 (Chamaecyparis obtusa var. formosana)、臺灣肖楠 (Calocedrus macrolepis var. formosana)、牛樟 (Cinnamomum kanehirae) 製之雕塑品及雕像原作		
----	-----------------	--	--	--