

檔 號：
保存年限：

財政部關務署臺北關 函

地址：337041 桃園市大園區航勤北路21
號

聯絡人：曹薇
電話：(03)3932594
傳真：(03)3931053

受文者：台北市航空貨運承攬商業同業公會

發文日期：中華民國111年6月23日

發文字號：北普遞字第1111033389號

速別：普通件

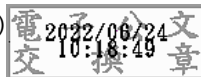
密等及解密條件或保密期限：

附件：如主旨 (C11111033389-0-0.odt、C11111033389-0-1.pdf、C11111033389-0-2.pdf)

主旨：檢送本關111年6月20日召開「111年下半年快遞貨物24小時通關驗估作業徵收快速通關處理費檢討會議」會議紀錄1份，請查照。

正本：台北市報關商業同業公會、台北市航空貨運承攬商業同業公會、臺北市亞太國際快遞協會、美商優比速國際股份有限公司台灣分公司、荷蘭商聯邦快遞國際股份有限公司台灣分公司、洋基通運股份有限公司、華儲股份有限公司、長榮空運倉儲股份有限公司、遠雄航空自由貿易港區股份有限公司、中科國際物流股份有限公司、本關人事室、主計室、資訊室、秘書室、快遞機放組、松山分關、竹圍分關

副本：財政部關務署通關業務組(含附件)



檔 號：
保存年限：

財政部關務署臺北關 函

地址：337041 桃園市大園區航勤北路21
號

聯絡人：曹薇

電話：(03)3932594

傳真：(03)3931053

受文者：台北市報關商業同業公會

發文日期：中華民國111年6月23日

發文字號：北普遞字第1111033389號

速別：普通件

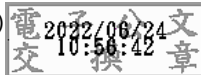
密等及解密條件或保密期限：

附件：如主旨 (C11111033389-0-0.odt、C11111033389-0-1.pdf、C11111033389-0-2.pdf)

主旨：檢送本關111年6月20日召開「111年下半年快遞貨物24小時通關驗估作業徵收快速通關處理費檢討會議」會議紀錄1份，請查照。

正本：台北市報關商業同業公會、台北市航空貨運承攬商業同業公會、臺北市亞太國際快遞協會、美商優比速國際股份有限公司台灣分公司、荷蘭商聯邦快遞國際股份有限公司台灣分公司、洋基通運股份有限公司、華儲股份有限公司、長榮空運倉儲股份有限公司、遠雄航空自由貿易港區股份有限公司、中科國際物流股份有限公司、本關人事室、主計室、資訊室、秘書室、快遞機放組、松山分關、竹圍分關

副本：財政部關務署通關業務組(含附件)



財政部關務署臺北關

「111年下半年快遞貨物24小時通關驗估作業徵收快速 通關處理費檢討會議」會議紀錄

開會時間：111年6月20日(星期一)上午10時

開會地點：本關通關大樓3樓會議室

出席單位及人員：詳如簽到單

主持人：王組長明仁

紀錄：曹薇

壹、報告事項：

說明111年下半年本關竹圍分關、快遞機放組及松山分關快遞貨物專區及轉運中心徵收快速通關處理費分析表之成本編製情形。

貳、討論事項：(略)

參、會議結論：

一、本關所編列111年下半年「遠雄快遞貨物專區徵收快速通關處理費分析表」、「遠雄快遞貨物專區快遞二庫(DHL快遞倉)徵收快速通關處理費分析表」、「華儲及榮儲快遞貨物專區徵收快速通關處理費分析表」、「FEDEX、UPS轉運中心徵收快速通關處理費分析表」及「松山(中科)快遞貨物專區徵收快速通關處理費分析表」(詳如附件1~5)，均照案通過並另行公告。

二、公會建議快速通關處理費之徵收改採單一費率案，臺北關將先與快遞貨物通關之參與業者討論並凝聚共識後陳報關務署。

肆、散會(上午11時0分)。

遠雄快遞貨物專區徵收快速通關處理費分析表

附件 1

111 年 7 月至 12 月份(單位：新臺幣/元)

	科目	成本分析 (以輪班人力 46 人計)	平均每人每月	備註
人 力 成 本	A. 薪資 (1 年 12 個月加計年終獎金 1.5 個月、考績獎金 1 個月、不休假獎金 20 天即 0.67 個月，合計為 15.17 個月)	$60,523 \times 15.17/12 \times (46-0.5) = 3,481,258$	$60,523 \times 15.17 / 12 = 76,511$	以 111 年 5 月 1 日薪資標準計算，平均每人每月薪資 NT\$60,523 (加計年終獎金、考績獎金、不休假獎金後為 NT\$76,511)。
	B. 交通費	0	0	自 102 年度起不支出交通費
	加班費 輪班關員 稽核 日間驗估關員	$252 \times 67 \times (46-0.5) = 768,222$ $351 \times 35 \times 3 = 36,855$ 業三課：287×735=210,945 【例假日出勤加班：星期六出勤 19 人 (驗估 18 人及派單股長 1 人)，國定假日出勤 19 人，平均每月 735 小時】 業一課：274×108=29,592 【例假日日間出勤加班時數：7-12 月例假日共 27 天，每天 3 人出勤 8 小時，共計 648 小時，平均每月 108 小時】		1. 輪班關員平均每人每小時加班費 NT\$252 元；每人每月申領加班時數以 67 小時估計。 2. 稽核平均每人每小時加班費 NT\$351 元；每人每月申領加班時數以 35 小時估計。 3. 業三課日間驗估關員平均每人每小時加班費 NT\$287 元，例假日 7 月至 12 月之週六及彈性放假日，平均每月 735 小時。 4. 業一課日間驗估關員平均每人每小時加班費 NT\$274 元，例假日 7 月至 12 月之週六及彈性放假日，平均每月 108 小時。 5. 日間專責緝案處理人員 (經常加班者) 計 14 人，平均每人每小時加班費 NT\$258 元，1-4 月平均每月加班時數為 142 小時。
	日間專責緝案處理人員	$258 \times 142 = 36,636$		
	C. 加班費小計	$768,222 + 36,855 + 210,945 + 29,592 + 36,636 = 1,082,250$		
物 力 成 本	D. 電腦設備租金	0	0	電腦設備為遠雄公司提供。
	E. 電腦網路租金	0	0	線路費為遠雄公司提供。
	F. 辦公設備	0	0	辦公設備為遠雄公司提供。
	G. 事務費用	53,599		平均每月 535,99 元。
	H. 辦公室養護費	0	0	辦公設備為遠雄公司提供無償使用。
	I. 制服費	0	0	自 104 年度起不支出制服費
	J. 電話費	7,102		以 110 年 1 月至 110 年 11 月電話費平均每月 7,102 元
K. 物力成本小計	$53,599 + 7,102 = 60,701$			
總 成 本	$T1 = (A+K) \times 2/3$	$(3,481,258 + 60,701) \times 2/3 = 2,361,306$		正常班不計，故再乘 2/3
	$T2 = B+C$	$0 + 1,082,250 = 1,082,250$		
	$T = T1+T2$	$2,361,306 + 1,082,250 = 3,443,556$		

說明：1. 遠雄股份有限公司快遞貨物專區 111 年 7 月 1 日至同年 12 月 31 日合計每月應徵收快速通關處理費新台幣 3,444,000 元 (計算至千元，百元以下四捨五入)，由本專區個別快遞業者按營運量比例分攤。

2. 海關輪班人員扣除 0.5 員 (-0.5) 係因應廠商急需辦理一般空運貨物之進出口通關驗放作業之人力。

3. 遠雄股份有限公司快遞貨物專區之貨運總量 111 年 1 月至 111 年 4 月份分別為 9,332,033 公斤、5,355,348 公斤、8,006,513 公斤、7,653,623 公斤。

4. 輪班人員薪資以秘書室出納股提供之本課現職關員 111 年 5 月 1 日薪資表薪資預估。

5. 比較 111 年上半年之規費分析表，此次輪班人力由 47 人減少 1 人至 46 人，每月金額增加 61,000 元。

遠雄快遞貨物專區快遞二庫(DHL快遞倉)徵收快速通關處理費分析表

附件 2

111年7月至12月份(單位：新臺幣/元)

	科 目	成本分析 (以輪班人員 18 人計，九等稽核上正常班)	平均每人每月	備 註
人 力 成 本	A. 薪資(含年終獎金 1.5 個月、考績獎金 1 個月、不休假獎金 20 天。即 0.67 個月)合計為 15.17 個月薪資 合計	$66,607 \times 15.17 / 12 \times 18 = 1,515,642$ 1,515,642	$66607 \times 15.17 / 12 = 84,202$	以 111 年 5 月 1 日薪資標準計算，平均每人每月薪資 NT\$66,607 元(加計年終獎金、考績獎金、不休假獎金後為 NT\$84,202)。
	B. 交通費	0	0	自 102 年度起不支出交通費
	加班費： 輪班關員	$278 \times 67 \times 18 = 335,268$		1. 輪班關員平均每人每小時加班費 NT\$278 元；每人每月申領加班費時數以 67 小時估計(含股長與關員)。
	C. 加班費小計	335,268		
物 力 成 本	D. 電腦設備租金	0	0	電腦設備為遠雄公司提供。
	E. 電腦網路租金	0	0	線路費為遠雄公司提供。
	F. 辦公設備	0	0	辦公設備為遠雄公司提供。
	G. 事務費用	21,204		平均每月 21,204 元
	H. 辦公室養護費	0	0	辦公設備為遠雄公司提供無償使用。
	I. 制服費	0	0	自 104 年度起不支出制服費
	J. 電話費	2,430		以 111 年 1 月至 111 年 3 月電話費計算，平均每月 2,430 元。
	K. 物力成本小計	$21,204 + 2,430 = 23,634$		
總 成 本	$T1 = (A+K) \times 2/3$	1,026,184		正常班不計，故再乘 2/3
	$T2 = B+C$	335,268		
	$T = T1+T2$	1,361,452		

說明：1. 遠雄快遞貨物專區快遞二庫(DHL快遞倉)111年7月1日至同年12月31日，合計每月應徵收快速通關處理費新臺幣 1,361,000 元(計算至千元，百元以下四捨五入)。

2. 比較 111 年上半年之快速通關處理費分析表，DHL 輪班人力維持 18 人，總金額增加 135,000 元。

華儲及榮儲快遞貨物專區徵收快速通關處理費分析表

附件 3

111 年 7 月至 12 月份(單位：新臺幣/元)

	科 目	成本分析以輪班 40 人計	平均每人每月	備 註
人 力 成 本	A. 薪資 (含年終獎金 1.5 個月、考績獎金 1 個月、不休假獎金 20 天，即 0.67 個月，共 15.17 個月)	$61,581 \times (40-2) \times 15.17/12 = 2,958,249$	$61,581 \times 15.17/12 = 77,849$	以 111 年 5 月 1 日薪資標準計算平均每人每月薪資 61,581 元(加計年終獎金、考績獎金及不休假獎金後為 77,849 元)。
	B. 交通費	0	0	自 102 年度起不支出交通費。
	C. 加班費： (快遞一、二課) 輪班關員	$257 \times 67 \times (40-2) = 654,322$		關員平均每人每小時加班費 257 元；平均每人每月申領加班時數以 67 小時估計。
物 力 成 本	D. 電腦設備租金	0	0	由華儲、榮儲無償提供。
	E. 電腦網路租金	30,219		平均每月華儲 12,850 元；榮儲 17,369 元。
	F. 辦公設備	3,524		華儲及榮儲設備折舊平均每月 3,524 元。
	G. 事務費用	12,934		平均每月 12,934 元。
	H. 辦公室養護費	3,472		華儲平均每月 3,472 元。
	I. 制服費	0	0	104 年度起不列入計算。
	J. 電話費	5,550		華儲 110 年 10 月至 111 年 3 月平均每月 5,550 元。
	K. 物力成本小計	55,699		
總 成 本	$T1 = (A+K) \times 2/3$	2,009,299		正常班不計，故乘以 2/3。
	$T2 = B+C$	654,322		
	$T = T1 + T2$	2,663,621		

說明：

1. 華儲股份有限公司及長榮空運倉儲股份有限公司快遞貨物專區自 111 年 7 月至 111 年 12 月止每月合計應徵快速通關處理費新臺幣 **2,664,000** 元(計算至千元，百元以下四捨五入)，由二專區個別快遞業者按營運量比例分攤。
2. 海關輪班人員扣除 2 員(-2)係因應廠商急需辦理一般空運貨物貨物之進出口通關驗放作業之人力。
3. 華儲股份有限公司及長榮空運倉儲股份有限公司快遞貨物專區之貨運總量 111 年 1 月至 4 月分別為 6,823,096 公斤、4,006,977 公斤、6,191,037 公斤及 5,444,432 公斤。
4. 比較 111 年上半年之規費分析表，華儲及榮儲輪班人力由 34 人增加至 40 人，每月金額增加 **481,000** 元。

FEDEX、UPS 轉運中心徵收快速通關處理費分析表

附件 4

111 年 7 月至 12 月份(單位：新臺幣/元)

	科 目	成本分析以輪班 23 人計	平均每人 每月	輪值 FEDEX 14.5 人計	輪值 UPS 8.5 人計	備 註
人力 成本	A.薪資 (含年終獎金 1.5 個月 、考績獎金 1 個月、不 休假獎金 20 天，即 0.67 個月，共 15.17 個 月)	61,581×23× 15.17/12 =1,790,519	61,581×15.17 /12 =77,849	1,790,519× 14.5/23 =1,128,805	1,790,519× 8.5/23 =661,714	以 111 年 5 月 1 日薪資標準計算平 均每人每月薪資 61,581 元(加計年 終獎金、考績獎金及不休假獎金後 為 77,849 元)。
	B.交通費	0	0	0	0	自 102 年度起不支出交通費。
	C.加班費： (快遞一、二課) 輪班關員	257×67×23 =396,037		396,037× 14.5/23 =249,676	396,037× 8.5/23 =146,362	關員平均每人每小時加班費 257 元 ；平均每人每月申領加班時數以 67 小時估計。
物力 成本	D.電腦設備租金	0	0	0	0	由 FEDEX、UPS 轉運中心提供。
	E.電腦網路租金	0	0	0	0	由 FEDEX、UPS 轉運中心提供。
	F.辦公設備	0	0	0	0	由 FEDEX、UPS 轉運中心提供。
	G.事務費用	10,258		6,467	3,791	FEDEX 平均每月 6,467 元；UPS 平 均每月 3,791 元。
	H.辦公室養護費	0	0	0	0	由 FEDEX、UPS 轉運中心提供。
	I.制服費	0	0	0	0	104 年度起不列入計算。
	J.電話費	0	0	0	0	由 FEDEX、UPS 轉運中心提供。
	K.物力成本小計	10,258		6,467	3,791	
總 成 本	T1= (A+K) ×2/3	1,200,518		756,848	443,670	正常班不計，故乘以 2/3。
	T2=B+C	396,037		249,676	146,362	
	T=T1+T2	1,596,555		1,006,524	590,032	

說明：

- 1.FEDEX 轉運中心自 111 年 7 月至 12 月止每月合計應徵快速通關處理費新臺幣 **1,007,000** 元(計算至千元，百元以下四捨五入)。
- 2.UPS 轉運中心自 111 年 1 月至 6 月止每月合計應徵快速通關處理費新臺幣 **590,000** 元(計算至千元，百元以下四捨五入)。
- 3.比較 110 年下半年之規費分析表，FEDEX 輪班人力維持 14.5 人，每月金額增加 **30,000** 元；UPS 輪班人力維持 8.5 人，UPS 每月金額增加 **17,000** 元。

松山(中科)快遞貨物專區徵收快速通關處理費分析表

附件 5

111年7月至12月份(單位:新臺幣/元)

	科目	成本分析以輪班 8人計	平均每人每月	備註
人力成本	A. 薪資(含年終獎金1.5個月.考績獎金1個月.不休假獎金20天.即0.67個月.共15.17個月)	$59,903 \times (8-0.5) \times 15.17 / 12 = 567,955$	$59,903 \times 15.17 / 12 = 75,727$	以111年5月11日編制內關員薪資計算平均每人每月薪資NT\$59,903(加計年終獎金、考績獎金、不休假獎金後為NT\$75,727)
	B. 交通費	0	0	自102年度起交通費不列入計算
	加班費: 輪班關員	$245 \times 12 \times (8-0.5) = 22050$		1. 平均每人每小時加班費NT\$245元 2. ①D班0800-1600上班8小時*7.5次/月=60小時。 ②M班1200-2000上班8小時*7.5次/月=60小時 ③NS班2000-翌日0800上班,扣除宵禁時段停止通關4小時為8小時*7.5次/月=60小時。 ④60+60+60=180小時。 5 180(每人每月總上班時數) - 168(正常班應上班時數) = 12(每人每月加班時數)
	股長	$363 \times 40 \times 2 = 29,040$		3. 股長2人視業務量機動加班督導勤務,估計平均每月每人加班40小時
	C. 加班費小計	51,090		
物力成本	D. 電腦設備租金	0		由中科公司無償提供
	E. 電腦網路租金	2944		
	F. 辦公設備	0		由中科公司無償提供
	G. 事務費用	473		平均每月\$473元
	H. 辦公室養護費	0		由中科公司提供
	I. 制服費	0	0	自104年度起制服費不列入計算
	J. 電話費	0		由中科公司提供
		K. 物力成本小計	2,467	
總成本	$T1 = (A+K) \times 12 / 24$	$(567,955 + 2,467) \times 12 / 24 = 285,211$		正常班(8小時)及深夜(4小時)停止通關時段不計,故乘以(24-8-4)/24
	$T2 = B+C$	51,090		
	$T = T1 + T2$	336,301		

- 一、松山快遞專區預估自111年7月至111年12月止每月合計應徵快速通關處理費新台幣336,000元。
- 二、本表規費總額計算至千元,百元以下四捨五入。
- 三、海關輪班人員扣除0.5員(-0.5)係因應廠商急需辦理一般空運貨物之進出口通關驗放作業之人力。
- 四、中科國際物流股份有限公司快遞貨物專區之貨運總量111年1至4月份分別為981公斤、2,286公斤、14,202公斤、0公斤。
- 五、比較111年上半年之規費分析表,輪班人力由3人增加至8人,總金額增加173,000元。

「111 年下半年快遞貨物 24 小時通關驗估作業徵收快速通關
處理費檢討會議」簽到單

- 一、開會時間：中華民國 111 年 6 月 20 日（星期一）上午 10 時 00 分
- 二、開會地點：本關通關大樓三樓會議室
- 三、主持人：王組長明仁
- 四、出席單位及人員：

單位	出席人員簽名	
臺北市報關 商業同業公會	王明仁	王明仁
	謝榮輝	
	王連祝	
臺北市航空貨運 承攬商業同業公會		吳垣毅
臺北市亞太國際 快遞協會		
美商優比速國際股份 有限公司台灣分公司	許世華	
荷蘭商聯邦快遞股份 有限公司台灣分公司	黃長和	
洋基通運 股份有限公司	謝美珍	
華儲股份有限公司	林日樑	
	孫瑞英	
長榮空運倉儲 股份有限公司	胡育銘	

「111年下半年快遞貨物24小時通關驗估作業徵收快速通關
處理費檢討會議」簽到單

- 一、開會時間：中華民國 111 年 6 月 20 日（星期一）上午 10 時 00 分
- 二、開會地點：本關通關大樓三樓會議室
- 三、主持人：王組長明仁
- 四、出席單位及人員：

單位	出席人員簽名	
快遞機放組		
	朱品義	
	王志仁	王志仁
竹圍分關	詹正	詹正
	鄭金作	鄭金作
	林啟瑞	林啟瑞
	蘇惠梅	蘇惠梅
松山分關	許耀斌	
	郭文娟	
秘書室		
主計室	許克明	
資訊室	陳柏璋	
人事室		

許正輝

「111年下半年快遞貨物24小時通關驗估作業徵收快速通關
處理費檢討會議」簽到單

- 一、開會時間：中華民國 111 年 6 月 20 日（星期一）上午 10 時 00 分
- 二、開會地點：本關通關大樓三樓會議室
- 三、主持人：王組長明仁
- 四、出席單位及人員：

單位	出席人員簽名	
遠雄航空自由貿易 港區股份有限公司	張俊昇	呂柔蓉
	黃玲琪	
中科國際物流 股份有限公司	何升陽	
快遞業者 (請填寫公司名稱)		