

經濟部標準檢驗局 函

地址：10051臺北市中正區濟南路1段4號
聯絡人：林子杰
聯絡電話：(02)23431700#784
傳真：02-33433991
電子信箱：tc.lin@bsmi.gov.tw

受文者：台北市航空貨運承攬商業同業公會

發文日期：中華民國111年6月6日

發文字號：經標三字第11130005142號

速別：普通件

密等及解密條件或保密期限：

附件：111年5月31日經標三字第11130004860號公告1份 (11130005143-2.pdf)

主旨：請貴公(工、商、協)會協助向業者宣導儘速依說明二向本局辦理商品驗證登錄證書換發，避免影響通關權益，請查照。

說明：

- 一、依據本局111年5月31日經標三字第11130004860號公告修正「應施檢驗無線充電器商品之相關檢驗規定」辦理。
- 二、無線充電器商品自111年8月1日起實施邊境管制，輸入規定代號為C02，屆時前揭商品應憑本局驗證登錄證書通關或運出廠場，請協助向業者宣導儘速向本局免費申請換發證書，避免影響通關權益。
- 三、檢附本局111年5月31日經標三字第11130004860號公告1份。

正本：中華民國全國工業總會、社團法人中華民國全國中小企業總會、臺灣省工業會、台北市工業會、新北市工業會、高雄市工業會、中華民國全國商業總會、臺灣省商業會、臺北市商業會、新北市商業會、高雄市商業會、台灣區電機電子工業同業公會、中華民國電器商業同業公會全國聯合會、台北市電器商業同業公會、新北市電器商業同業公會、高雄市電器商業同業公會、台灣省進出口商業同業公會聯合會、台北市進出口商業同業公會、臺中市進出口商業同業公會、高雄市進出口商業同業公會、台北市航空貨運承攬商業同業公會、高雄市航空貨運承攬商業同業公會、基隆市報驗商業同業公會、基隆市報關商業同業公會、台北市報關商

經濟部標準檢驗局 函

地址：10051臺北市中正區濟南路1段4號
聯絡人：林子杰
聯絡電話：(02)23431700#784
傳真：02-33433991
電子信箱：tc.lin@bsmi.gov.tw

受文者：台北市報關商業同業公會

發文日期：中華民國111年6月6日

發文字號：經標三字第11130005142號

速別：普通件

密等及解密條件或保密期限：

附件：111年5月31日經標三字第11130004860號公告1份 (11130005143-2.pdf)

主旨：請貴公(工、商、協)會協助向業者宣導儘速依說明二向本局辦理商品驗證登錄證書換發，避免影響通關權益，請查照。

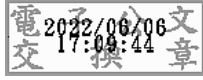
說明：

- 一、依據本局111年5月31日經標三字第11130004860號公告修正「應施檢驗無線充電器商品之相關檢驗規定」辦理。
- 二、無線充電器商品自111年8月1日起實施邊境管制，輸入規定代號為C02，屆時前揭商品應憑本局驗證登錄證書通關或運出廠場，請協助向業者宣導儘速向本局免費申請換發證書，避免影響通關權益。
- 三、檢附本局111年5月31日經標三字第11130004860號公告1份。

正本：中華民國全國工業總會、社團法人中華民國全國中小企業總會、臺灣省工業會、台北市工業會、新北市工業會、高雄市工業會、中華民國全國商業總會、臺灣省商業會、臺北市商業會、新北市商業會、高雄市商業會、台灣區電機電子工業同業公會、中華民國電器商業同業公會全國聯合會、台北市電器商業同業公會、新北市電器商業同業公會、高雄市電器商業同業公會、台灣省進出口商業同業公會聯合會、台北市進出口商業同業公會、臺中市進出口商業同業公會、高雄市進出口商業同業公會、台北市航空貨運承攬商業同業公會、高雄市航空貨運承攬商業同業公會、基隆市報驗商業同業公會、基隆市報關商業同業公會、台北市報關商

業同業公會、台中市報關商業同業公會、高雄市報關商業同業公會、台灣省電腦商業同業公會聯合會、台北市電腦商業同業公會、高雄市電腦商業同業公會、台灣區車輛工業同業公會、財團法人日本台灣交流協會、台灣美國商會、歐洲在台商務協會、台北市日本工商會、紐西蘭商工辦事處、財團法人全國認證基金會

副本：



裝

訂



線

檔 號：

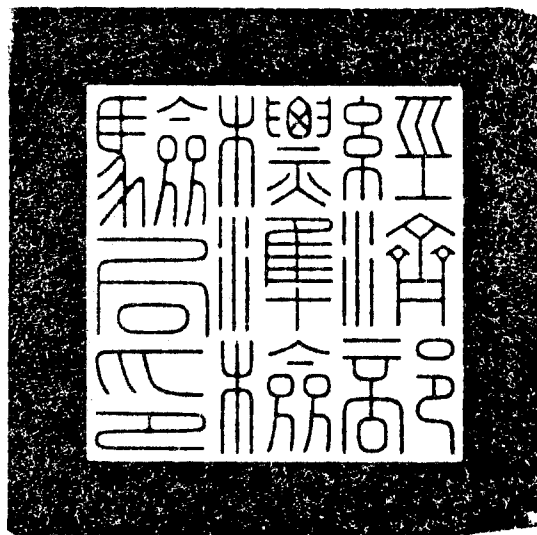
保存年限：

經濟部標準檢驗局 公告

發文日期：中華民國111年5月31日

發文字號：經標三字第11130004860號

附件：經濟部標準檢驗局應施檢驗無線
充電器商品之相關檢驗規定修正
對照表



主旨：修正「應施檢驗無線充電器商品之相關檢驗規定」，並自即日生效。

依據：商品檢驗法第五條第二項及第二十八條第一項。

公告事項：

- 一、為確保消費者權益及使用安全，修正旨揭商品之檢驗規定，實施邊境管制並設定輸入規定代號為C02。
- 二、旨揭商品修正檢驗規定如附件「經濟部標準檢驗局應施檢驗無線充電器商品之相關檢驗規定修正對照表」。

局長 連錦漳

經濟部標準檢驗局

應施檢驗無線充電器商品之相關檢驗規定修正對照表

品名	修正後		修正前	
	檢驗方式	參考貨品分類號列	檢驗方式	參考貨品分類號列
無線充電器(屬醫療器材或電信終端設備者除外)	型式認可逐批檢驗或驗證登錄(型式試驗模式加符合型式聲明模式)	8504.40.99.20.5	驗證登錄(型式試驗模式加符合型式聲明模式)	8504.40.20.00.3G 8504.40.99.90.0H

其他檢驗規定：

- 一、表列商品自 111 年 8 月 1 日起實施邊境管制，設定輸入規定代號為 C02。
- 二、自 111 年 8 月 1 日起，表列商品檢驗方式採型式認可逐批檢驗或驗證登錄(型式試驗模式加符合型式聲明模式)雙軌並行，採型式認可逐批檢驗者，商品應先申請型式認可，取得型式認可證書，並於商品進口或出廠前報請檢驗，符合檢驗規定後，始得於國內市場陳列銷售，採驗證登錄者，應於商品進口或出廠前取得商品驗證登錄證書。
- 三、表列商品型式試驗受理地點：本局認可之指定試驗室。
- 四、表列商品型式認可／驗證登錄受理地點為本局或所屬分局。
- 五、逐批檢驗受理地點如下：
 - (一) 國內產製者或委託產製者：依生產地之轄區別向本局或本局所屬分局報驗，必要時得跨轄區報驗。
 - (二) 輸入或委託輸入者：依輸入商品到達港埠之轄區別向本局或本局所屬分局報驗，必要時得跨轄區報驗。
- 六、商品驗證登錄或型式認可審查期間為 14 個工作天，等待補送資料或樣品之時間不計；另抽測樣品者，於樣品及測試週邊設備送達後加計 7 個工作天。
- 七、型式試驗應檢附之技術文件及附件依據「電機電子類商品型式認可作業要點」規定辦理。
- 八、表列商品型式試驗費用：依試驗室收費規定收取。
- 九、表列商品辦理驗證登錄及商品型式認可逐批檢驗之費用，依「商品檢驗規費收費辦法」相關規定收取。
- 十、表列商品應依檢驗標準 CNS 15663 第 5 節「含有標示」(102 年版)之規定將限用物質含有情況(依表 1、表 2 格式)標示於表列商品之本體、包裝、標貼或說明書。但以網頁方式提供(揭露)限用物質含有情況者，應將網址明確記載於本體、包裝、標貼或說明書。其標示之位置不適用 CNS 15663 第 5.3 節之規定。
- 十一、表列商品之商品檢驗標識應標示如下：
 - (一) 依「商品檢驗標識使用辦法」規定，表列商品其驗證登錄及型式認可商品檢驗標識應由報驗義務人自行印製，其識別號碼由「字軌」、「申請人代碼(5 碼)」及「限用物質含有情況」(例如 RoHS 或 RoHS(XX, XX))組成。自取得商品驗證登錄證書之日起，即得依規定自行印製商品檢驗標識於商品本體明顯處。
 - (二) 識別號碼應緊鄰基本圖示之下方或右方，限用物質含有情況列第二行。
 - (三) 檢驗標識不予指定固定尺寸，但應以適當比例大小標示於商品本體明顯處，且應使用不易變質之材質製作，內容清晰可辨且不易磨滅，並以永久固定方式標示。

(四) 採用驗證登錄者，其商品檢驗標識如



(五) 採用型式認可逐批檢驗者，其商品檢驗標識如



(六) RoHS：代表除 CNS 15663 所規範之排除項目外，商品含有限用物質含量未超出百分比含量基準值。

RoHS(XX, XX)：代表除 CNS 15663 所規範之排除項目外，商品含有限用物質(XX)含量超出百分比含量基準值。

限用物質係指 CNS 15663 附錄 A 規定之 Pb(鉛), Cd(鎘), Hg(汞), Cr⁺⁶(六價鉻), PBB(多溴聯苯)及 PBDE(多溴二苯醚)。

例：RoHS(Pb)代表該商品於部分單元鉛元素含量超出 CNS 15663 附錄 A 規定之百分比含量基準值

例：RoHS(Cd, Cr⁺⁶, PBB)代表該商品於部分單元鎘、六價鉻及多溴聯苯含量超出 CNS 15663 附錄 A 規定之百分比含量基準值

十二、表列商品之檢驗標準以本局公告指定之版次為準，若有增(修)訂版次時，則由本局另行訂定實施日期。

十三、表列品名所稱醫療器材，指藥事法所稱之醫療器材。

十四、表列品名所稱電信終端設備，指電信法所稱之電信終端設備。

十五、表列商品已取得交通部委託之審驗機構核發之車輛安全檢測基準審查報告者，非屬本局應施檢驗品目範圍。

十六、表列修正後參考貨品分類號列僅供參考，表列之商品如經財政部關務署或經濟部國際貿易局認定非歸屬表列參考貨品分類號列，仍應於進入市場前完成檢驗程序。

十七、表列商品具複合功能或屬多功能產品者，須符合相關檢驗標準之規定；其附有下列屬應施檢驗範圍之配件者，該配件應符合相關檢驗標準之規定。

表1 限用物質含有情況超出百分比含量基準值之標示例

設備名稱：無線充電器，型號：XXX（註）						
單元	限用物質及其化學符號					
	鉛 (Pb)	汞 (Hg)	鎘 (Cd)	六價鉻 (Cr ⁺⁶)	多溴聯 苯(PBB)	多溴二苯 醚(PBDE)
電路板	超出 0.1 wt %	○	○	○	○	○
外殼	○	○	超出 0.01 wt %	○	○	超出 0.1 wt %
控制面板	—	○	○	○	○	○
配件	—	○	○	○	○	○
備考1. “超出0.1 wt %”及“超出0.01 wt %”係指限用物質之百分比含量超出百分比含量基準值。						
備考2. “○”係指該項限用物質之百分比含量未超出百分比含量基準值。						
備考3. “—”係指該項限用物質為排除項目。						

(註)如樣張標示之位置已能清楚表達與商品對應之關係，可免除於樣張上方標示設備名稱及型號一欄；另樣張同時適用多種型號，則可將多種型號其編號標示於同一欄位。

表2 除排除項目以外之限用物質其含量未超出百分比含量基準值之標示例

設備名稱：無線充電器，型號：YYY（註）						
單元	限用物質及其化學符號					
	鉛 (Pb)	汞 (Hg)	鎘 (Cd)	六價鉻 (Cr ⁺⁶)	多溴聯 苯(PBB)	多溴二苯 醚(PBDE)
電路板	○	○	○	○	○	○
外殼	○	○	○	○	○	○
控制面板	—	○	○	○	○	○
配件	—	○	○	○	○	○
備考1. “○”係指該項限用物質之百分比含量未超出百分比含量基準值。						
備考2. “—”係指該項限用物質為排除項目。						

(註)如樣張標示之位置已能清楚表達與商品對應之關係，可免除於樣張上方標示設備名稱及型號一欄；另樣張同時適用多種型號，則可將多種型號其編號標示於同一欄位。