

檔 號：  
保存年限：

## 財政部關務署臺北關 函

地址：337041 桃園市大園區航勤北路21  
號

聯絡人：邱子雲

電話：(03)3992888分機7167

傳真：(03)3834592

受文者：台北市航空貨運承攬商業同業公會

發文日期：中華民國111年3月7日

發文字號：北普遞字第1111011802號

速別：普通件

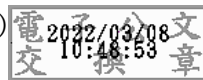
密等及解密條件或保密期限：

附件：如主旨 (C11111011802-0-0.odt、C11111011802-0-1.pdf、C11111011802-0-2.pdf)

主旨：檢送本關111年2月25日召開空運快遞貨物專區建置「空運快遞貨物通關預約揭露平臺」及「空運快遞貨物通關資訊揭露平臺」說明會會議記錄1份，請查照。

正本：台北市報關商業同業公會、台北市航空貨運承攬商業同業公會、華儲股份有限公司、長榮空運倉儲股份有限公司、遠雄航空自由貿易港區股份有限公司、中科國際物流股份有限公司

副本：中華民國航空貨物集散站經營商業同業公會、本關竹圍分關、郝簡任稽核筱平、游簡任稽核文昌(均含附件)



檔 號：  
保存年限：

## 財政部關務署臺北關 函

地址：337041 桃園市大園區航勤北路21  
號

聯絡人：邱子雲

電話：(03)3992888分機7167

傳真：(03)3834592

受文者：台北市報關商業同業公會

發文日期：中華民國111年3月7日

發文字號：北普遞字第1111011802號

速別：普通件

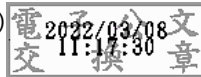
密等及解密條件或保密期限：

附件：如主旨 (C11111011802-0-0.odt、C11111011802-0-1.pdf、C11111011802-0-2.pdf)

主旨：檢送本關111年2月25日召開空運快遞貨物專區建置「空運快遞貨物通關預約揭露平臺」及「空運快遞貨物通關資訊揭露平臺」說明會會議記錄1份，請查照。

正本：台北市報關商業同業公會、台北市航空貨運承攬商業同業公會、華儲股份有限公司、長榮空運倉儲股份有限公司、遠雄航空自由貿易港區股份有限公司、中科國際物流股份有限公司

副本：中華民國航空貨物集散站經營商業同業公會、本關竹圍分關、郝簡任稽核筱平、游簡任稽核文昌(均含附件)



# 空運快遞貨物專區建置「空運快遞貨物通關預約揭露平臺」 及「空運快遞貨物通關資訊揭露平臺」說明會會議紀錄

時間：111年2月25日（星期五）上午10時

地點：本關通關大樓3樓會議室

主席：王組長明仁

紀錄：王儒斌

出席（列）席人員：詳簽到單（附件1）

## 壹、主席致詞

本次說明會主要報告二平臺之規劃目的及執行方向，另了解報關、承攬業者對於平臺功能之需求進行討論，並將問題反饋給海關，即時進行滾動式檢討，俾利彙整資訊，以設計出操作順暢可行之平臺系統。

貳、報告事項：詳說明會簡報(附件2)

## 參、問題彙整及會議結論

- 一、目前混盤櫃貨物、異常貨物及貨量大時常有找不到貨物問題，建議倉棧業者應適時增加人力，並建立現場作業機制（如班機到棧即分貨、點貨及開立短溢卸報告等事宜），發揮貨棧應有功能。
- 二、建議未來二平臺與關貿網路股份有限公司相關系統連結整合，平臺多採下拉勾選表格方式操作，方便貨棧及報關業者預約及查詢。
- 三、為使功能更加完善，將與報關業者及倉儲業者持續溝通協調，未來二平臺上線後，將不再受理以「協調通關順序」及「找貨」為由申請入棧。

肆、臨時動議：NIL

伍、散會（上午11時40分）

「快遞貨物專區建置『空運快遞貨物通關順序揭露平臺』及『空運快遞貨物通關資訊揭露平臺』說明會」簽到單

- 一、開會時間：中華民國 111 年 2 月 25 日（星期五）上午 10 時 00 分
- 二、開會地點：本關通關大樓三樓會議室
- 三、主持人：王組長明仁
- 四、出席單位及人員：

| 單位                  | 出席人員簽名 |     |
|---------------------|--------|-----|
| 臺北市報關<br>商業同業公會     | 王曉     | 王明  |
|                     | 陳樂仁    | 游華健 |
|                     | 王瑞     |     |
|                     | 王恩     |     |
|                     |        |     |
| 臺北市航空貨運<br>承攬商業同業公會 | 李承照    |     |
|                     | 何垣義    |     |
|                     |        |     |
|                     |        |     |
|                     |        |     |
|                     |        |     |
|                     |        |     |
|                     |        |     |
|                     |        |     |

「快遞貨物專區建置『空運快遞貨物通關順序揭露平臺』及『空運快遞貨物通關資訊揭露平臺』說明會」簽到單

- 一、開會時間：中華民國 111 年 2 月 25 日（星期五）上午 10 時 00 分
- 二、開會地點：本關通關大樓三樓會議室
- 三、主持人：王組長明仁
- 四、出席單位及人員：

| 單位               | 出席人員簽名 |     |
|------------------|--------|-----|
| 華儲股份有限公司         | 劉淑蓮    | 黃慶生 |
|                  |        |     |
| 長榮空運倉儲股份有限公司     | 許清源    | 陳志忠 |
|                  | 童源昌    |     |
| 遠雄航空自由貿易港區股份有限公司 | 陳淑平    | 李安順 |
|                  | 謝志遠    | 王玲琪 |
| 中科國際物流股份有限公司     | 何淑玲    |     |
|                  |        |     |
|                  |        |     |
|                  |        |     |
|                  |        |     |
|                  |        |     |
|                  |        |     |
|                  |        |     |



空運快遞貨物專區建置  
「空運快遞貨物通關預約揭露平臺」  
及「空運快遞貨物通關資訊揭露平臺」  
說明會

目標：改善空運快遞通關環境

臺北關快遞機放組  
111年2月25日



# 大綱

---

## 壹、前言

一、背景說明

二、現況分析

## 貳、進倉理由法規依據

## 參、平臺介紹

一、空運快遞貨物通關預約揭露平臺

二、空運快遞貨物通關資訊揭露平臺

## 肆、貨棧業者配合辦理事項

## 伍、快遞業者配合辦理事項

## 陸、Q&A



# 壹、前言

## 一、背景說明

(一)自民國84年4月6日制訂快遞貨物進出口通關辦法(現稱空運快遞貨物通關辦法)以來，即存有快遞業者進入理貨區之作業規定，辦法第8條明定「……快遞貨物依其性質及價格區分類別，不包括拆盤進倉、點收、分區堆置及搬運至通關線輸送帶等……」。

(二)衍生至今，業者以各種理由，向海關申請進入快遞倉，因人數眾多(以遠雄為例，尖峰時段超過20人以上)且長時間滯留倉間從事業務，長久以來，輕則發生關務違章、重則違安物品走私掉包時有發生，導致各上級督導單位，頻繁關切海關對快遞倉之管理機制失靈，應盡速檢討改進。



# 壹、前言

## 二、現況分析

經向快遞業者進行問卷調查及申請入倉事由結果，整理出業者進入快遞倉(所謂理貨區)各項事由，並依需求強度排行如下：

- (一)尋找貨物(混盤櫃、他倉退貨，零星貨物……)
- (二)協調通關順序(確保自家貨物順利上輸送袋)
- (三)未實名貨物拆袋作業
- (四)補貼貨物條碼
- (五)整理未報關貨物
- (六)貨物拆袋通關
- (七)預先盤點來貨



# 貳、進倉理由法規依據

## 1.入區事由

依性質及價格分類

空運快遞貨物

通關辦法第8、10條及  
海關管理貨棧辦法第21  
條等

## 2.衍生問題

- 1.海關無法全員全時監視
- 2.違章情事持續發生
- 3.各上級機關持續監督

## 3.解決對策

除法有明定者，  
其他禁止申請進入快遞倉

## 4.研擬方案

- 1.短期措施採進倉實質審核  
(111年1月1日)
- 2.輔導貨棧業者建立資訊平臺  
與增派人力處理入倉事由貨物

# 參、平臺介紹

## 一、空運快遞貨物通關預約揭露平臺

(一)目的：提供快遞業者線上通關預約申請(及貨棧排定貨物通關順序與執行通關作業，解決業者間及與貨棧間之通關排序問題。

(二)規劃考量：以公平原則(參考醫院線上掛號系統，先掛先看)，符合預約條件之快遞貨物，主號下勾選(分)袋號，及選取欲通關時段送出申請，貨棧平臺受理後，依通關排序安排人力執行通關作業。

(三)申請條件：

- a. 已傳輸報單貨物
- b. 貨棧已做到棧註記

(四)貨棧增設軟硬體：

- a. 增設即時貨物通關螢幕
- b. 設置通關服務窗口



# 參、平臺介紹

(五) 平臺架構於各貨棧貨況查詢系統(如下圖)，1業者提供1至多組登入帳號，供業者登錄使用，各帳號只能申請及查詢該公司所承攬之貨物。

遠雄快遞專區

最新消息: 024 海關海、空場主備將於0226(日)進行備置演練... 但資料收送可能有些延遲情形

登錄帳號: 51719倉庫查詢 查詢詳情

保釋金額查詢: 未稅金額:

|            |           |                |          |
|------------|-----------|----------------|----------|
| 貨物與相關EDI查詢 | 修改密碼      | 意見回饋           | 意見回饋處理查詢 |
| 貨物狀態查詢     | 序號補印稅單    |                |          |
| 分號查詢       | 申報未入倉查詢列表 | 列印-尚未列印稅費繳納証   | EDI封包查詢  |
| 主號查詢       | 進倉未出倉查詢列表 | 轉運區碼查詢與列印稅費繳納証 | 進口收據清單查詢 |
| 報關號碼查詢     | 放行未出倉查詢列表 | 進口收據列印         | 保稅號碼查詢   |
| 航務入倉貨物列表   | 貨物進倉紀錄表   | 進口貨物進出倉紀錄表     |          |
| 進出倉交接表     | 每日明細表     | 年月份報           | 年度統計報    |
| 異常統計報表     | 快捷業者統計表   | 零擔寄遞           | 分倉庫查詢    |
| 點貨查詢       | 出口報關統計表   | 主號進倉查詢         | 51719倉庫  |
| 作業日報表      |           |                |          |

快速貨物通關順序揭露平臺

快速貨物通關資訊揭露平臺

華儲快遞專區

最新消息: 華儲快遞專區管理系統 版本編號: 3.5.0.3 版本日期: 15/06/2016

查詢詳情: 查詢作業 倉庫管理作業 基本資料管理

登錄帳號: 查詢詳情

|           |           |                |          |
|-----------|-----------|----------------|----------|
| 分號查詢 (F7) | 主號查詢      | 申報未入倉查詢 (F8)   | 詳細進倉時間查詢 |
| 進倉未出倉查詢   | 放行未出倉查詢   | 轉運區碼查詢與列印稅費繳納証 |          |
| 進口外區進倉查詢  | 進倉未放行查詢列表 |                |          |
| 進倉出倉交接表   | 異次寄遞統計報表  | 修改密碼           | 結束       |

快速貨物通關順序揭露平臺

快速貨物通關資訊揭露平臺

# 參、平臺介紹

平臺畫面架構

查詢頁面
申請頁面

## 空運快遞貨物通關順序揭露平臺

表頭

主提單號碼

預約通關時間:

總件數:

進口日期

卸存地

承攬業統編

預約通關件數:

報關日期:

通關線

航機班次

| 表身 | 主提單號碼 | 袋(分)號 | 總件數 | 預約通關件(袋)數 | 通倉件數 | 預約通關時間 | 報關箱號 | 進口日期 | 報關日期 |
|----|-------|-------|-----|-----------|------|--------|------|------|------|
| 1  |       |       |     |           |      |        |      |      |      |
| 2  |       |       |     |           |      |        |      |      |      |
| 3  |       |       |     |           |      |        |      |      |      |
| 4  |       |       |     |           |      |        |      |      |      |
| 5  |       |       |     |           |      |        |      |      |      |
| 6  |       |       |     |           |      |        |      |      |      |
| 7  |       |       |     |           |      |        |      |      |      |
| 8  |       |       |     |           |      |        |      |      |      |
| 9  |       |       |     |           |      |        |      |      |      |
| 10 |       |       |     |           |      |        |      |      |      |
|    |       |       | 共件  | 共件        | 共件   |        |      |      |      |
|    | 狀態列   |       |     |           |      |        |      |      |      |

功能列

|        |    |    |
|--------|----|----|
| 預約送件申請 | 清除 | 列印 |
|--------|----|----|

# 參、平臺介紹

## 二、空運快遞貨物通關資訊揭露平臺

(一)目的：提供業者查詢異常滯倉貨物訊息，以排除異常貨物之通關障礙，促使通關作業順暢。

(二)規劃考量：現行業者現場找尋問題貨之工作，回歸貨棧執行，貨棧應於每班或即時，整理登載問題貨於平臺系統(依異常原因)，業者以帳密登錄平臺後，可依主號查詢項下未完成通關之問題貨，並於系統列印報表，貨棧依報表將該問題貨插至問題貨處理專區，完成後向海關遞交入倉申請書，海關憑報表內容准駁，並派員全程監視作業(另依海關徵收規費規則收取監視費)，完成後應立即離開。

### (三)查詢(申請)條件：

a. 已完成預約通關之申請案，且貨棧已完成相關貨物通關作業，惟部分被留置無法通關之貨物，貨棧應即時完成後台系統異常原因登錄作業，供業者查詢列印。

b. 貨物於倉間或其他區域，發生被海關或其他公部門扣押情形時，貨棧亦應即時完成後台系統異常原因登錄作業，以供業者查詢

# 參、平臺介紹

c. 貨棧於倉間發現破損、毀損、標籤脫落(無主貨)等異常事件，致該貨物無法完成通關作業時，貨棧亦應即時完成後台系統異常原因登錄作業，以供業者查詢。

## (四) 貨棧增設軟硬體：

- a. 增設印表機供業者使用(可能要收費)
- b. 設置通關服務窗口
- c. 貨棧設置問題貨處理專區

平臺畫面  
架構

### 空運快遞貨物通關資訊揭露平臺

表頭 主提單號碼 [ ] 進口日期區間 [ ] 全 [ ]

袋(分號) [ ] 承攬業統編 [ ]

航機班次 [ ] 報關箱號 [ ]

總件數 [ ]

功能列 [查詢] [清除] [列印]

| 表身 | 主提單號碼 | 袋(分號) | 報關箱號 | 總件數 | 點貨  | 未進倉件數 | 已進倉件數 | 進口日期 | 報關日期 | 未進倉件數目前卸存地 | 未進倉原因 |
|----|-------|-------|------|-----|-----|-------|-------|------|------|------------|-------|
| 1  |       |       |      |     |     |       |       |      |      |            |       |
| 2  |       |       |      |     |     |       |       |      |      |            |       |
| 3  |       |       |      |     |     |       |       |      |      |            |       |
| 4  |       |       |      |     |     |       |       |      |      |            |       |
| 5  |       |       |      |     |     |       |       |      |      |            |       |
| 6  |       |       |      |     |     |       |       |      |      |            |       |
| 7  |       |       |      |     |     |       |       |      |      |            |       |
| 8  |       |       |      |     |     |       |       |      |      |            |       |
| 9  |       |       |      |     |     |       |       |      |      |            |       |
| 10 |       |       |      |     |     |       |       |      |      |            |       |
|    | 共 件   |       |      |     | 共 件 | 共 件   | 共 件   |      |      |            |       |

# 肆、貨棧業者配合辦理事項

- 一、請依本關110年11月18日召開之平臺建置會議之說明書規格，建置各項軟硬體需求。
- 二、請依111年1月17日召開之平臺建置進度追蹤會議之期程完成各項工作。
- 三、空運快遞貨物通關預約揭露平臺  
本關初步規劃於111年8月29日(週一)09:00上線
- 四、空運快遞貨物通關資訊揭露平臺  
本關初步規劃於111年10月24日(週一)09:00上線





# 伍、快遞業者配合辦理事項

## 一、空運快遞貨物通關預約揭露平臺

- (一)111年5~6月依各貨棧提供之操作手冊，做系統上線測試。
- (二)本關初步規劃於111年8月29日(週一)09:00上線。
- (三)上線後，貨棧堆高機操作人員，統一聽從服務窗口專責人員或現場主管指揮調動，不得再個別受業者指揮。
- (四)不再受理協調通關順序入倉申請。

## 二、空運快遞貨物通關資訊揭露平臺

- (一)111年5~6月依各貨棧提供之操作手冊，做系統上線測試。
- (二)本關初步規劃於111年10月24日(週一)09:00上線。
- (三)上線後，依平臺列印之問題貨報表，向海關申請進倉，並於專區作業，完成後，立即離開。
- (四)不再受理找貨理由入倉申請，其他理由入倉理由，一律以列印之報表作為審查准駁依據。



陸、Q&A

Q & A





簡敬  
報請  
結指  
束教

