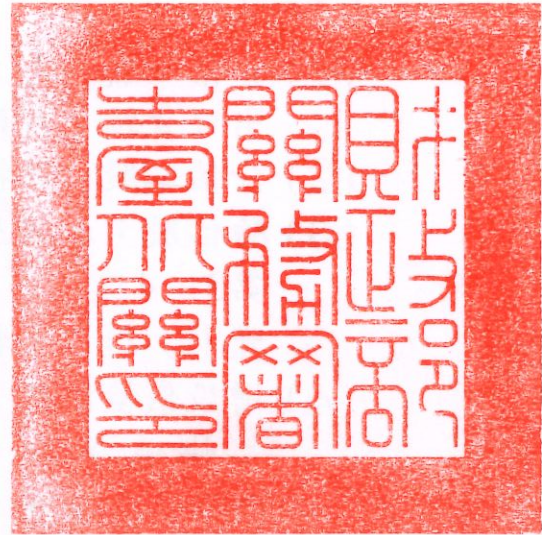


財政部關務署臺北關 公告

發文日期：中華民國 110年12月21日
發文字號：北普人字第 1101069816 號
附件：如公告事項



主旨：公告調整本關部分單位組織架構及業務職掌，自111年1月1日生效。

依據：行政院110年3月30日院授人組字第11000008951號函及財政部110年3月26日台財人字第11000543260號令。

公告事項：

一、本關配合「財政部關務署臺北關辦事細則」部分條文修正、輪班制度調整及竹圍分關所轄永儲貨棧結束營運，調整快遞機放組、竹圍分關、松山分關及稽查組之組織架構及業務職掌如下：

(一) 快遞機放組

- 1、快遞一課：增設快遞四股，與快遞一至三股共同辦理華儲貨棧快遞貨物通關業務。
- 2、快遞二課：增設快遞四股，與快遞一至三股共同辦理榮儲貨棧快遞貨物通關業務。
- 3、巡緝一課：增設巡緝四股，與巡緝一至三股共同辦理華儲及榮儲貨棧之監管及巡緝業務。
- 4、巡緝二課：增設巡緝四股，與巡緝一至三股共同辦理

遠雄貨棧之監管及巡緝業務。

5、機放課：增設機放四股，與機放一至三股共同辦理榮儲貨棧機放貨物通關業務。

(二) 竹圍分關

1、業務一課

(1) 分估一股：更名為分估股，辦理遠雄貨棧一般倉進出口貨物（稅則號別第85至98章）分估業務。

(2) 分估二股：移撥至業務三課。

(3) 驗估股：承接原業務三課辦理之遠雄貨棧快遞專區第3、4線（台灣順豐速運股份有限公司〔下稱順豐〕）進口貨物驗估業務。

(4) 增設儀檢四股，與原儀檢一至三股共同辦理遠雄第二快遞貨棧（洋基通運股份有限公司〔下稱DHL〕）進出口貨物驗估業務。

2、業務二課

(1) 分估一股：更名為分估股，辦理遠雄貨棧一般倉進出口貨物（稅則號別第1至84章）分估業務。

(2) 分估二股：移撥至業務三課。

(3) 承接業務三課之組織（機放一至三股），另增設機放四股，共同辦理遠雄貨棧機放貨物通關業務。

3、業務三課

(1) 承接業務一、二課之組織（分估二股），並分別更名為驗估三、四股，與原驗估一、二股共同辦理遠雄貨棧快遞專區第1、2線進口貨物（DHL及順豐除外）驗估業務。

(2) 機放一至三股改隸業務二課。

4、儀檢課：增設儀檢四股，與原儀檢一至三股共同辦理遠雄貨棧快遞進口貨物（DHL除外）X光儀檢查驗、驗估（正常班時間以外）業務及遠雄貨棧快遞出口貨物（DHL除外）驗估業務。

(三) 松山分關：增設檢查課檢查四股，與檢查一至三股共同辦理松山機場國際線旅客通關業務。

(四) 稽查組

1、檢查一、二課

- (1) 保留各課檢查一、二股及儀檢一、二股，各課檢查三股及儀檢三股改隸檢查三課。
- (2) 共同辦理桃園國際機場第一航廈旅客行李檢查及託運行李X光儀檢業務。

2、總務課（更名為檢查三課）

- (1) 承接原檢查一、二課之檢查三股及儀檢三股，並更名為檢查一、二股及儀檢一、二股。
- (2) 與檢查四課共同辦理桃園國際機場第二航廈旅客行李檢查及託運行李X光儀檢業務。
- (3) 原緝案處理、文書總務等業務併入服務課。

3、檢查四課（新設）

- (1) 下設檢查一、二股及儀檢一、二股。
- (2) 與檢查三課共同辦理桃園國際機場第二航廈旅客行李檢查及託運行李X光儀檢業務。

4、服務課：承接原總務課緝案處理、文書總務等業務，並賡續辦理桃園國際機場旅客出境申報、核退營業稅、服務台諮詢及行李處理等業務。

二、檢附「財政部關務署臺北關組織架構及業務職掌調整一覽表」及本關調整前、後組織系統表各1份。

關 務 長

陳世鋒

財政部關務署臺北關組織架構及業務職掌調整一覽表

(僅列變動部分)

民國111年1月1日生效

調整後			調整前	
組織架構			單位及業務	
一級單位	二級單位	三級單位		
業務職掌				
快遞機放組	快遞一課	快遞四股	華儲貨棧快遞貨物通關業務	增設單位
	快遞二課	快遞四股	榮儲貨棧快遞貨物通關業務	增設單位
	巡緝一課	巡緝四股	華儲及榮儲貨棧之監管及巡緝業務	增設單位
	巡緝二課	巡緝四股	遠雄貨棧之監管及巡緝業務	增設單位
	機放課	機放四股	榮儲貨棧機放貨物通關業務	增設單位
竹圍分關	業務一課	分估股	遠雄貨棧一般倉進出口貨物(稅則號別第85至98章)分估業務	竹圍分關業務一課分估一股(原辦理永儲貨棧〔下稱永儲〕一般倉貨物分估業務) 竹圍分關業務一課分估二股(編制移撥至業務三課)
		驗估股	遠雄貨棧快遞專區第3、4線(台灣順豐速運股份有限公司〔下稱順豐〕)進口貨物驗估業務	竹圍分關業務一課驗估股 (原辦理永儲快遞專區貨物驗估業務及一般倉貨物驗估業務)
		儀檢一股	遠雄第二快遞貨棧(洋基通運股份有限公司〔下稱DHL〕)進出口貨物驗估業務	竹圍分關業務一課儀檢一股(原辦理永儲快遞貨物驗估業務)
		儀檢二股	遠雄第二快遞貨棧(DHL)進出口貨物驗估業務	竹圍分關業務一課儀檢二股(原辦理永儲快遞貨物驗估業務)
		儀檢三股	遠雄第二快遞貨棧(DHL)進出口貨物驗估業務	竹圍分關業務一課儀檢三股(原辦理永儲快遞貨物驗估業務)
		儀檢四股	遠雄第二快遞貨棧(DHL)進出口貨物驗估業務	增設單位
	業務二課	分估股	遠雄貨棧一般倉進出口貨物(稅則號別第1至84章)分估業務	竹圍分關業務二課分估一股(單位更名) 竹圍分關業務二課分估二股(編制移撥至業務三課)
		機放一股	遠雄貨棧機放貨物通關業務	竹圍分關業務三課機放一股(單位改隸)
		機放二股	遠雄貨棧機放貨物通關業務	竹圍分關業務三課機放二股(單位改隸)
		機放三股	遠雄貨棧機放貨物通關業務	竹圍分關業務三課機放三股(單位改隸)
	機放四股	遠雄貨棧機放貨物通關業務	增設單位	

財政部關務署臺北關組織架構及業務職掌調整一覽表

(僅列變動部分)

民國111年1月1日生效

調整後			調整前		
組織架構			單位及業務		
一級單位	二級單位	業務職掌			
竹園分關	業務三課	驗估一股	遠雄貨棧快遞專區第1、2線進口貨物(DHL及順豐除外)驗估業務	竹園分關業務三課驗估一股(業務調整)	
		驗估二股	遠雄貨棧快遞專區第1、2線進口貨物(DHL及順豐除外)驗估業務	竹園分關業務三課驗估二股(業務調整)	
		驗估三股	遠雄貨棧快遞專區第1、2線進口貨物(DHL及順豐除外)驗估業務	由竹園分關業務一課分估二股移入並更名	
		驗估四股	遠雄貨棧快遞專區第1、2線進口貨物(DHL及順豐除外)驗估業務	由竹園分關業務二課分估二股移入並更名	
	儀檢課	儀檢一股	遠雄貨棧快遞進口貨物(DHL除外)X光儀檢查驗、驗估(正常班時間以外)業務及遠雄貨棧快遞出口貨物(DHL除外)驗估業務	竹園分關儀檢課儀檢一股(業務調整)	
		儀檢二股	遠雄貨棧快遞進口貨物(DHL除外)X光儀檢查驗、驗估(正常班時間以外)業務及遠雄貨棧快遞出口貨物(DHL除外)驗估業務	竹園分關儀檢課儀檢二股(業務調整)	
		儀檢三股	遠雄貨棧快遞進口貨物(DHL除外)X光儀檢查驗、驗估(正常班時間以外)業務及遠雄貨棧快遞出口貨物(DHL除外)驗估業務	竹園分關儀檢課儀檢三股(業務調整)	
		儀檢四股	遠雄貨棧快遞進口貨物(DHL除外)X光儀檢查驗、驗估(正常班時間以外)業務及遠雄貨棧快遞出口貨物(DHL除外)驗估業務	增設單位	
松山分關	檢查課	檢查四股	松山機場國際線旅客通關業務	增設單位	
稽查組	檢查一課			稽查組檢查一課檢查三股(改隸檢查三課)	
				稽查組檢查一課儀檢三股(改隸檢查三課)	
	檢查二課	檢查一股	桃園國際機場第一航廈旅客行李檢查業務		稽查組檢查二課檢查一股(業務調整)
		檢查二股	桃園國際機場第一航廈旅客行李檢查業務		稽查組檢查二課檢查二股(業務調整)
				稽查組檢查二課檢查三股(改隸檢查三課)	
		儀檢一股	桃園國際機場第一航廈旅客託運行李X光儀檢業務		稽查組檢查二課儀檢一股(業務調整)
		儀檢二股	桃園國際機場第一航廈旅客託運行李X光儀檢業務		稽查組檢查二課儀檢二股(業務調整)
		稽查組檢查二課儀檢三股(改隸檢查三課)			

財政部關務署臺北關組織架構及業務職掌調整一覽表

(僅列變動部分)

民國111年1月1日生效

調整後			調整前	
組織架構			業務職掌	
一級單位	二級單位	三級單位	單位及業務	
稽查組	檢查三課	檢查一股	桃園國際機場第二航廈旅客行李檢查業務	由稽查組檢查一課檢查三股移入並更名(業務調整)
		檢查二股	桃園國際機場第二航廈旅客行李檢查業務	由稽查組檢查二課檢查三股移入並更名
		儀檢一股	桃園國際機場第二航廈旅客託運行李X光儀檢業務	由稽查組檢查一課儀檢三股移入並更名(業務調整)
		儀檢二股	桃園國際機場第二航廈旅客託運行李X光儀檢業務	由稽查組檢查二課儀檢三股移入並更名
	檢查四課	檢查一股	桃園國際機場第二航廈旅客行李檢查業務	增設單位
		檢查二股	桃園國際機場第二航廈旅客行李檢查業務	增設單位
		儀檢一股	桃園國際機場第二航廈旅客託運行李X光儀檢業務	增設單位
		儀檢二股	桃園國際機場第二航廈旅客託運行李X光儀檢業務	增設單位
	服務課	服務一股	一、桃園國際機場第一航廈旅客出境申報、核退營業稅、服務台諮詢、行李處理業務 二、文書總務業務	稽查組服務課服務一股(原稽查組總務課業務併入服務課)
		服務二股	一、桃園國際機場第二航廈旅客出境申報、核退營業稅、服務台諮詢、行李處理業務 二、文書總務業務	稽查組服務課服務二股(原稽查組總務課業務併入服務課)

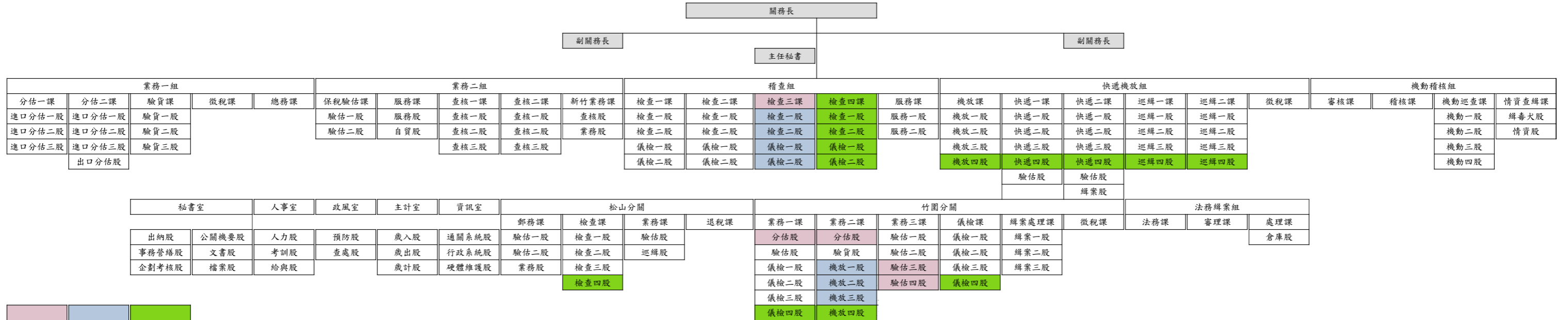
財政部關務署臺北關組織系統表（調整前）



單位整併 單位調整

業務單位：6組2分關，37課89股
 輔助單位：5室，17股
 合計：6組5室2分關，37課106股

財政部關務署臺北關組織系統表（調整後）



單位整併後更名 單位改隸 新設單位

業務單位：6組2分關，38課102股
 輔助單位：5室，17股
 合計：6組5室2分關，38課119股